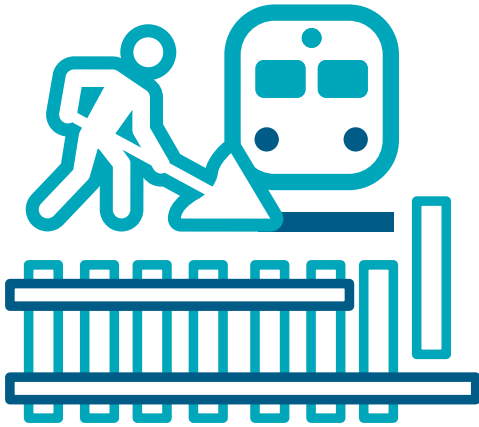




POSEUR(EUSE) DE VOIES FERRÉES

Mission principale



Le(la) poseur(euse) de voies ferrées est un(e) ouvrier(ière) chargé(e) de participer à des travaux de construction et d'entretien de voies ferrées

- ▶ Le(a) poseur(euse) de voies ferrées exécute les travaux de construction, de renouvellement et d'entretien des voies ferrées, mettant en œuvre des activités manuelles et mécanisées. Il(elle) organise son environnement de travail et gère le matériel mis à disposition en fonction des instructions transmises par le chef d'équipe. Il(elle) exerce un métier utile et essentiel qui contribue à la mobilité des personnes et au transport des marchandises. Il(elle) participe à des projets au service du développement durable.

Autres appellations

- Technicien(ne) de la voie ferrée



COMPÉTENCES CŒUR DE MÉTIER

Préparer et installer l'intervention, déployer des outils et consommables et sécuriser l'intervention

- Prévoir son intervention sur le plan matériel, logistique et sécuritaire, à partir des consignes écrites ou orales et en échangeant avec son supérieur hiérarchique, afin de garantir le démarrage du chantier dans les délais prévus.
- Délimiter les zones de travail en identifiant les zones de travail à risques à partir des consignes (verbales, plans, croquis) du chef d'équipe, afin de préparer la réalisation des opérations en toute sécurité.
- Préparer sur le chantier les outils, matériaux et consommables nécessaires (au bon endroit, en bonne quantité et au bon gabarit), selon les consignes du supérieur hiérarchique, afin de garantir la réalisation des travaux dans les conditions attendues de sécurité, de qualité et de délai

Réaliser des travaux de dépose de la voie ferrée

- Démonter les éléments constitutifs de la voie ou de l'appareil de voie dans les règles de l'art, tout en les triant, afin de réutiliser par la suite les éléments non détériorés
- Effectuer le dégarnissage manuel du vieux ballast dans les règles de l'art, afin de ne conserver que le ballast réutilisable pour la suite du chantier.



POSEUR(EUSE) DE VOIES FERRÉES

→ SUITE COMPÉTENCES CŒUR DE MÉTIER

Effectuer des travaux de pose de voies ferrées et des appareils de voies

- Poser la voie neuve et/ou l'appareil de voie à l'aide d'un système mécanique ou manuel (portique ou bi grues) dans les règles de l'art et dans le respect des consignes de sécurité, afin de constituer la voie dans les délais et de garantir la qualité de l'intervention
- Assembler les voies et/ou les appareils de voies en utilisant les techniques et outils adéquats, afin de s'assurer de la robustesse de la voie.
- Décharger la bonne quantité de ballast en fonction des consignes de relevage et en utilisant les outils adéquats, afin de caller la voie et d'éviter tout risque de déraillement

Réaliser les travaux de maintenance

- Opérer les travaux de maintenance d'éléments constitutifs de voies ou d'appareils de voie, en appliquant les techniques adéquates, afin de remplacer les éléments abimés et de rendre la voie utilisable et sécurisée
- Exécuter les travaux de remise à la côte sur voies courantes (écartement, géométrie, tenue des attaches), en appliquant les techniques appropriées, afin de remplacer les éléments abimés et de rendre la voie utilisable et sécurisée
- Effectuer les travaux de remise à la cote sur les appareils de voies (équilibrage, écartement, cotes de protection des pointes, géométrie...) en appliquant les techniques adéquates, afin de remplacer les éléments abimés et de rendre la voie utilisable et sécurisée

Clôturer le chantier

- Ranger le matériel du chantier, en le stockant dans les espaces dédiés, afin de libérer la zone de travail et de permettre le déroulement de l'intervention en toute sécurité
- Nettoyer la zone de travail, dans le respect des instructions et des règles environnementales, afin de clore l'intervention en toute sécurité et de garantir la continuité des activités sur la zone à la clôture du chantier



COMPÉTENCES TRANSVERSES

Réaliser son activité selon les normes de l'entreprise et le cadre réglementaire

- Adapter sa tenue vestimentaire de travail (dont le port des EPI)
- Véhiculer l'image de l'entreprise
- Appliquer le règlement intérieur dont les règles de sécurité
- Respecter les rythmes de travail et la mobilité géographique induite

Organiser son activité professionnelle

- Informer sa hiérarchie de ressources manquantes à l'exécution du travail
- Estimer le temps nécessaire pour la réalisation d'une tâche
- Prioriser ses activités
- Vérifier la qualité de son travail



POSEUR(EUSE) DE VOIES FERRÉES

→ SUITE  COMPÉTENCES TRANSVERSE

Travailler en équipe

- Identifier les rôles et fonctions de chacun dans l'équipe
- Solliciter la bonne personne en fonction des besoins
- Ajuster son comportement et son travail en fonction de l'équipe
- Partager les informations avec l'équipe

Agir face à un aléa

- Agir pour se prémunir ou écarter les autres d'un danger réel ou supposé
- Réagir (régler le problème ou adapter son activité) pour préserver la qualité et les délais
- Prévenir sa hiérarchie en cas d'aléa

Communiquer en milieu professionnel

- Décrire son activité
- Reformuler les consignes et les règles (sécurité, procédures...)
- Exprimer ses incompréhensions
- Signaler et expliquer les faits en cas d'aléas ou de dysfonctionnements
- Informer et renseigner des usagers/clients/partenaires sur l'opération en cours

Utiliser le numérique

- Maîtriser les compétences numériques de base (écrire, lire un mail, utiliser le matériel informatique...)

Transmettre les compétences (former et tutorer)

- Accueillir les nouveaux arrivants sur le chantier et les accompagner dans leur progression



CERTIFICATIONS

Certifications

- CQP Poseur de voies ferrées



PRÉPOSÉ(E) AUX TIRS

Mission principale



| Excaver par minage

- Le(la) préposé(e) aux tirs réalise toutes les opérations qui visent à creuser des galeries (galeries techniques, canalisations d'adduction ou d'évacuation d'eau, tunnels autoroutiers ou ferroviaires...). Il(elle) peut aussi effectuer des opérations de démolition de bâtiments et de déroctage (travaux sous marins dans des ports, voies navigables...).

Autres appellations

- Boutefeu
- Mineur(euse) boutefeu
- Mineur(euse)
- Démineur(euse)
- Machiniste d'extraction
- Ouvrier(ière) de l'extraction solide (minerai, minéraux...)
- Spécialiste mines et explosifs



COMPÉTENCES CŒUR DE MÉTIER

Préparer et organiser son intervention

- Prévoir son intervention sur le plan matériel, logistique et sécuritaire, à partir des consignes écrites ou orales et en échangeant avec son supérieur hiérarchique, afin de garantir le démarrage du chantier dans les délais prévus et en toute sécurité
- Délimiter sa zone d'intervention en identifiant les zones de travail à risques afin de préparer la réalisation des opérations en toute sécurité.
- Mémoriser le plan de perforation afin de tracer les points de direction, la découpe et les trous à forer
- Contrôler son traçage selon le plan de tir préétabli afin de garantir la sécurité sur le site

Réceptionner les explosifs

- Vérifier et stocker la quantité d'explosifs utilisée dans la journée ou au maximum dans la semaine dans un dépôt de 3^{ème}, 2^{ème} ou de 1^{ère} catégorie
- Transporter les explosifs sur le chantier en respectant les consignes de sécurité (réglementation en pyrotechnie)



PRÉPOSÉ(E) AUX TIRS

→ SUITE COMPÉTENCES CŒUR DE MÉTIER

Opérer les chargements et tirer

- Positionner les détonateurs et les explosifs selon le plan de tir préétabli
- Réaliser et contrôler les connexions et les bourrages
- Saisir les paramètres afin de réaliser la foration dans le respect des règles de l'art
- Annoncer le tir par un signal sonore afin d'assurer la sécurité sur le site
- Vérifier l'évacuation des personnes avant de déclencher le tir
- Procéder à la mise à feu
- Déclencher la ventilation pour évacuer les gaz
- Intervenir en cas d'anomalie, et alerter le chef de chantier le cas échéant, selon les consignes de sécurité en vigueur
- Reconnaître les lieux après le tir afin de s'assurer que toutes les charges ont été tirées avant d'autoriser la reprise du travail

Clôturer son intervention

- Ranger le matériel et les explosifs restant en les stockant dans le dépôt de 3^{ème}, 2^{ème} ou de 1^{ère} catégorie afin de libérer la zone de travail
- Nettoyer la zone de travail, dans le respect des instructions, afin de garantir la continuité des activités sur la zone à la clôture de l'intervention



COMPÉTENCES TRANSVERSES

Réaliser son activité selon les normes de l'entreprise et le cadre réglementaire

- Appliquer le règlement intérieur (horaire, langage approprié...)
- Respecter les règles de sécurité dont le port des EPI et la tenue vestimentaire adaptée
- Respecter les consignes organisationnelles propres au chantier

Organiser son activité professionnelle

- Respecter les consignes et les directives de sa hiérarchie
- Repérer les ressources nécessaires à sa tâche (matériaux, matériels, etc.) et informer sa hiérarchie de ressources manquantes
- Vérifier la qualité de son travail

Agir face à un aléa

- Agir pour se prémunir ou écarter les autres d'un danger imminent et prévenir sa hiérarchie
- Prévenir sa hiérarchie en cas d'aléas ou de dysfonctionnement

Travailler en équipe

- Connaître les rôles et fonctions de chacun dans l'équipe
- Rendre compte à son supérieur hiérarchique



PRÉPOSÉ(E) AUX TIRS

→ SUITE  COMPÉTENCES TRANSVERSE

Communiquer en milieu professionnel

- Décrire son activité
- Exprimer ses incompréhensions
- Expliquer et commenter les faits en cas d'aléas ou de dysfonctionnements
- Apporter un premier niveau d'information usagers / clients / partenaires sur l'opération en cours

Utiliser le numérique

- S'approprier les compétences numériques de base (écrire, lire un mail, utiliser le matériel informatique...)
- Avoir de l'appétence pour la mise en œuvre des outils numériques liés au métier

Participer à l'innovation et contribuer à l'amélioration continue du travail

- Trouver des idées (gestes, postures, équipements...) pour faciliter son travail
- Identifier des dysfonctionnements et partager des idées, propositions et innovations

Transmettre les compétences (former et tutorer)

- Accueillir les nouveaux arrivants sur le chantier et les accompagner dans leur progression



CERTIFICATIONS

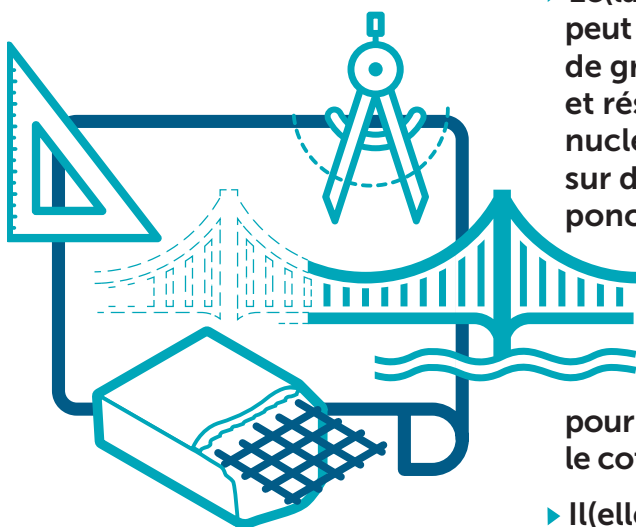
Certifications

- CQP Boutefeu
- CQP Foreur
- CQP Maître-Boutefeu
- CQP Préparateur en démolition
- Certificat de Préposé au Tir



CONSTRUCTEUR(TRICE) EN OUVRAGES D'ART

Mission principale



Couler, coffrer, armer et compacter des ouvrages d'art

- ▶ Le(la) constructeur(trice) en ouvrages d'art peut travailler sur des chantiers de construction de grands ouvrages (ponts et viaducs, barrages et réservoirs, tunnels et galeries, centrales nucléaires, bâtiments industriels...), ainsi que sur des chantiers de construction d'ouvrages ponctuels (murs de soutènement, fondations spéciales).
- ▶ Il(elle) élabore et installe les coffrages (moules dans lesquels sera coulé le béton), positionne les armatures d'acier pour consolider le béton, coule le béton dans le coffrage et démoule la pièce réalisée.
- ▶ Il(elle) sait aussi tracer et implanter des ouvrages, lire le plan des coffrages qu'il(elle) devra fabriquer.
- ▶ Il(elle) a de bonnes notions de dessin, de géométrie et de résistance des matériaux. Le métier requiert une bonne habileté manuelle et le sens du travail précis et rigoureux.

Autres appellations

- Coffreur(-euse)



COMPÉTENCES CŒUR DE MÉTIER

Préparer l'exécution de son chantier

- Participer à l'installation de la base vie (bureaux, vestiaires, espaces de stockage...) pour assurer de bonnes conditions de travail, d'hygiène et de sécurité.
- Préparer son intervention sur le plan matériel, logistique et sécuritaire, à partir des consignes écrites ou orales, et en échangeant avec son supérieur hiérarchique, afin de garantir le démarrage du chantier dans les délais prévus et en toute sécurité.
- Installer la signalisation de chantier et s'assurer des voies d'accès, des zones d'évolution et de manutention conformément aux arrêtés de circulation pour travailler en sécurité.
- Aménager son poste de travail (outils, matériaux et consommables nécessaires) en respectant les consignes données (sécurité, environnement...) pour réaliser les travaux de construction en ouvrage d'art dans les conditions attendues de sécurité, de qualité et de délai.



CONSTRUCTEUR(TRICE) EN OUVRAGES D'ART

→ SUITE COMPÉTENCES CŒUR DE MÉTIER

Réaliser les implantations et les relevés

- Lire et exploiter des plans, des profils, des coupes et dessins d'exécution, des modes opératoires et notices d'utilisation en utilisant les outils digitaux nomades
- Repérer les réseaux existants sur le terrain en exploitant les outils digitaux nomades et les outils de géolocalisation à disposition

Réaliser les opérations de montage et de démontage d'un échafaudage

- Lire et exploiter le schéma d'installation d'échafaudage
- Mettre en place les dispositifs de sécurité pour identifier les situations potentiellement dangereuses
- Monter les éléments de l'échafaudage en assurant leur stabilité dans le respect de la réglementation et en tenant compte des risques spécifiques au chantier
- Démonteur un échafaudage dans le respect de la réglementation et en tenant compte des risques spécifiques au chantier

Réaliser le coffrage

- Identifier sur le plan, ou en utilisant les outils digitaux nomades, l'emplacement et les caractéristiques dimensionnelles des ouvrages
- Identifier les bois et outils nécessaires à la réalisation du coffrage
- Concevoir un coffrage adapté à l'exécution de l'ouvrage (coffrage droit avec banches de hauteur courante, coffrage avec banches de grande hauteur, coffrage dans le cadre de dalles pleines, coffrage traditionnel pour ouvrage complexe)
- Préparer et assembler les coffrages de façon stable et de manière à faciliter le décoffrage
- Décoffrer et nettoyer les éléments conformément aux plans et modes opératoires

Mettre en place les armatures d'un ouvrage

- Repérer les différents éléments et armatures sur un plan de ferrailage afin d'adapter les armatures préfabriquées
- Façonner et assembler des barres brutes de manière traditionnelle, conformément au plan de ferrailage
- Mettre les cales d'enrobage en place et en nombre suffisant
- Réaliser les liaisons et ligatures pour assurer la stabilité des armatures lors du coulage

Réaliser des étaielements

- Positionner et tracer les points d'appui en fonction des charges et des consignes de sécurité
- Mettre en place et régler les vérins de tête et de pied
- Monter les éléments de l'étaielement
- Mettre en place les dispositifs de sécurité



CONSTRUCTEUR(TRICE) EN OUVRAGES D'ART

→ SUITE  COMPÉTENCES CŒUR DE MÉTIER

Préparer et couler le béton d'un ouvrage

- Identifier le type de préparation à effectuer sur les supports pour adapter le mode opératoire aux matériaux
- Préparer le béton et le mortier manuellement et/ou mécaniquement, en respectant les dosages prescrits dans les textes normatifs
- Réaliser un chemin de règle selon la nature du chantier
- Préparer et humidifier les supports
- Couler le béton dans les coffrages en respectant les modes opératoires
- Tirer la règle et vibrer le béton dans les coffrages
- Définir les délais de décoffrage selon le chantier

Réaliser des opérations de maintenance des ouvrages d'art

- Identifier les opérations à réaliser à partir des diagnostics et des données fournies par les drones
- Réaliser les opérations de réparation (bouchage de fissures, remise en état d'armatures, injection de matériaux...) nécessaires au maintien en état des ouvrages d'art

Contrôler et clôturer le chantier

- Contrôler la qualité des ouvrages réalisés
- Ranger le matériel sur le chantier, en le stockant dans les espaces dédiés, afin de libérer la zone de travail
- Nettoyer la zone de travail, dans le respect des instructions et des consignes environnementales, afin de garantir la continuité des activités sur la zone à la clôture du chantier



COMPÉTENCES TRANSVERSES

Réaliser son activité selon les normes de l'entreprise et le cadre réglementaire

- Appliquer le règlement intérieur (horaire, langage approprié...)
- Respecter les règles de sécurité dont le port des EPI et la tenue vestimentaire adaptée
- Respecter les consignes organisationnelles propres au chantier

Organiser son activité professionnelle

- Respecter les consignes et les directives de sa hiérarchie
- Repérer les ressources nécessaires à sa tâche (matériaux, matériels, etc.) et informer sa hiérarchie de ressources manquantes
- Vérifier la qualité de son travail

Agir face à un aléa

- Agir pour se prémunir ou écarter les autres d'un danger imminent et prévenir sa hiérarchie
- Prévenir sa hiérarchie en cas d'aléa ou de dysfonctionnement

Travailler en équipe

- Connaître les rôles et fonctions de chacun dans l'équipe
- Rendre compte à son supérieur hiérarchique



CONSTRUCTEUR(TRICE) EN OUVRAGES D'ART

→ SUITE COMPÉTENCES TRANSVERSE

Communiquer en milieu professionnel

- Décrire son activité
- Exprimer ses incompréhensions
- Expliquer et commenter les faits en cas d'aléas ou de dysfonctionnements
- Apporter un premier niveau d'information usagers / clients / partenaires sur l'opération en cours

Utiliser le numérique

- S'approprier les compétences numériques de base (écrire, lire un mail, utiliser le matériel informatique...)
- Utiliser les outils numériques et applications liés à son métier (ex. logiciels d'analyse, etc.)
- Avoir de l'appétence pour la mise en œuvre des outils numériques liés au métier

Participer à l'innovation et contribuer à l'amélioration continue du travail

- Trouver des idées (gestes, postures, équipements...) pour faciliter son travail
- Identifier des dysfonctionnements et partager des idées, propositions et innovations

Transmettre les compétences (former et tutorer)

- Accueillir les nouveaux arrivants sur le chantier et les accompagner dans leur progression



CERTIFICATIONS

Diplômes

- CAP Constructeur d'ouvrages en béton armé

Titres

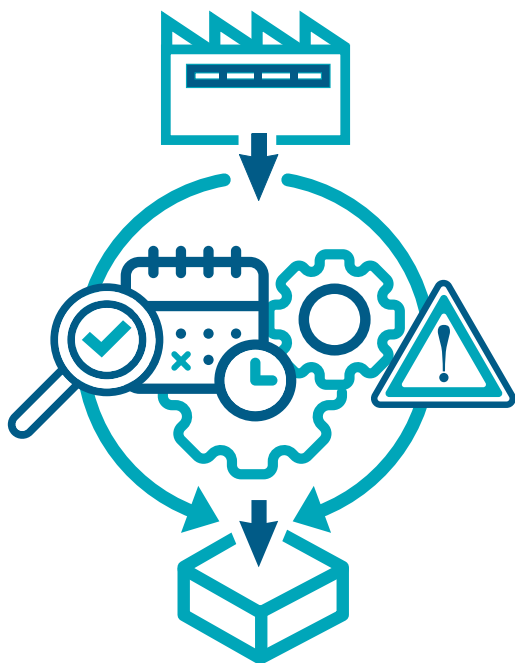
- Titre professionnel de coffreur Bancheur (niveau 3)



OPÉRATEUR(TRICE) D'INSTALLATIONS

INDUSTRIELLES

Mission principale



Paramétrer et piloter l'installation industrielle

- ▶ L'opérateur (trice) participe à la production de matériaux (carreaux de plâtre, tuiles en béton, blocs en béton ...) à l'aide d'installations industrielles pouvant être automatisées, selon les règles de sécurité et les impératifs de production (délais, quantité, qualité, ...).
- ▶ Il(elle) surveille le bon déroulement des opérations de production (paramètres, ...) et intervient en cas de dysfonctionnement ou de panne (déblocage d'éléments, ajustement de paramètres, ...). Il(elle) effectue également l'entretien courant des installations et de la zone de travail.

Autres appellations

- Conducteur(trice) d'installation de production de matériaux de construction
- Pilote d'installation en production de ciment
- Pilote de ligne automatisée en matériaux de construction
- Pilote d'installation automatisée de l'industrie du béton
- Pilote d'installation automatisée en matériaux de construction
- Opérateur(trice) sur machine automatisée en matériaux de construction



COMPÉTENCES CŒUR DE MÉTIER

Préparer le pilotage de l'installation

- Analyser les informations relatives au déroulement de l'intervention, à partir des consignes écrites ou orales et en échangeant avec son supérieur hiérarchique, afin d'effectuer les opérations dans les délais prévus et en toute sécurité.
- Anticiper les besoins en approvisionnement pour pallier les ruptures de stocks et maintenir les délais prévus
- Receptionner les approvisionnements en matériels et matériaux éventuellement en utilisant un engin nécessitant une habilitation
- Contrôler la conformité des matériaux et matériels réceptionnés afin de garantir la qualité de la production



OPÉRATEUR(TRICE) D'INSTALLATIONS INDUSTRIELLES

→ SUITE  COMPÉTENCES CŒUR DE MÉTIER

Paramétrer l'installation selon les opérations à réaliser

- Régler et réajuster les paramètres des machines et équipements selon les règles de sécurité, les impératifs de production (délais, quantité, qualité, ...) et dans un objectif d'optimisation des ressources (réduction de la consommation énergétique, réduction des déchets...)
- Connaître les process et formulations des matériaux à produire (bétons, ciments, enrobés...) afin de garantir la qualité de la production
- Contrôler les systèmes de pesage des différents matériaux que l'installation doit mélanger

Surveiller le déroulement des opérations de production

- Appliquer les procédures de conduite d'installation en mode manuel ou automatique selon les règles de sécurité et les impératifs de production (délais, quantité, qualité, ...)
- Contrôler la conformité d'un produit selon la qualité de production souhaitée et déterminer les actions correctives le cas échéant
- Intervenir en cas de dysfonctionnement ou de panne (déblocage d'éléments, ajustement de paramètres, ...) en retirant les produits endommagés et leurs débris de la chaîne de production

Entretien du matériel et les installations

- Nettoyer les installations après utilisation afin de maintenir le matériel en état
- Contrôler le bon fonctionnement du matériel et des installations
- Réaliser l'entretien courant (électrique, l'approvisionnement en eau, le fonctionnement de la bascule, etc.) des installations afin de maintenir le matériel en état
- Tenir à jour le carnet d'entretien en remplissant les fiches d'intervention journalières
- Alerter son responsable hiérarchique en cas d'anomalie pour organiser et programmer les interventions de maintenance



COMPÉTENCES TRANSVERSES

Réaliser son activité selon les normes de l'entreprise et le cadre réglementaire

- Appliquer le règlement intérieur (horaire, langage approprié...)
- Respecter les règles de sécurité dont le port des EPI et la tenue vestimentaire adaptée
- Respecter les consignes organisationnelles propres au chantier

Organiser son activité professionnelle

- Respecter les consignes et les directives de sa hiérarchie
- Repérer les ressources nécessaires à sa tâche (matériaux, matériels, etc.) et informer sa hiérarchie de ressources manquantes
- Vérifier la qualité de son travail

Agir face à un aléa

- Agir pour se prémunir ou écarter les autres d'un danger imminent et prévenir sa hiérarchie
- Prévenir sa hiérarchie en cas d'aléas ou de dysfonctionnements



OPÉRATEUR(TRICE) D'INSTALLATIONS INDUSTRIELLES

→ SUITE  COMPÉTENCES TRANSVERSE

Travailler en équipe

- Connaître les rôles et fonctions de chacun dans l'équipe
- Rendre compte à son supérieur hiérarchique

Communiquer en milieu professionnel

- Décrire son activité
- Exprimer ses incompréhensions
- Expliquer et commenter les faits en cas d'aléa ou de dysfonctionnement
- Apporter un premier niveau d'information usagers / clients / partenaires sur l'opération en cours

Utiliser le numérique

- S'approprier les compétences numériques de base (écrire, lire un mail, utiliser le matériel informatique...)
- Avoir de l'appétence pour la mise en œuvre des outils numériques liés au métier

Participer à l'innovation et contribuer à l'amélioration continue du travail

- Trouver des idées (gestes, postures, équipements...) pour faciliter son travail
- Identifier des dysfonctionnements et partager des idées, propositions et innovations

Transmettre les compétences (former et tutorer)

- Accueillir les nouveaux arrivants sur le chantier et les accompagner dans leur progression



CERTIFICATIONS

Diplômes

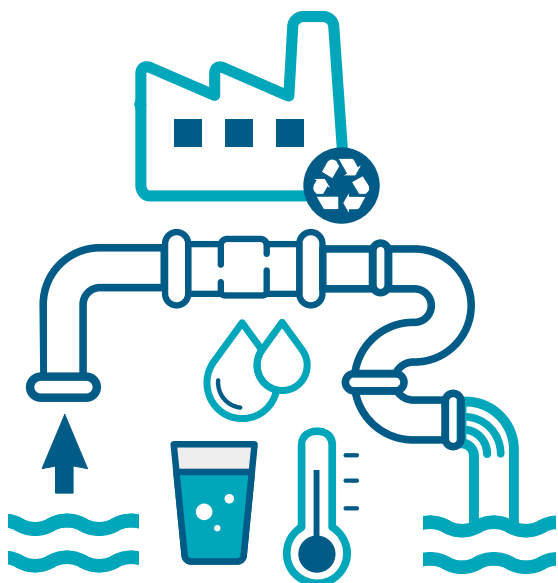
- BAC PRO Maintenance de matériels, option B matériels de construction et de manutention
- BAC PRO Travaux publics
- BTS Electrotechnique
- BTS Travaux publics
- BTS Maintenance de matériels de construction et de manutention



CONSTRUCTEUR(TRICE) DE RÉSEAUX DE

CANALISATION

Mission principale



Construire les infrastructures de réseaux souterrains de transport des fluides de toutes natures

- ▶ **Le constructeur(trice) de réseaux de canalisations installe, entretient et renouvelle :**
 - toutes les canalisations permettant le transport et la distribution d'eau potable ainsi que les réseaux d'assainissement. Il (elle) intervient depuis la source, le captage et la distribution d'eau potable jusqu'à l'évacuation des eaux usées vers les stations d'épuration, et leur retour au milieu naturel (rivières, lacs...).
 - toutes les canalisations permettant le transport et la distribution de fluides de toute nature (gaz, chauffage urbain...).
- ▶ **Il(elle) assure également l'entretien et le renouvellement des installations existantes en appliquant des techniques innovantes.**

Autres appellations

- Canalisateur(trice)
- Poseur(seuse) de canalisation
- Compagnon canalisateur
- Aide canalisateur(trice)



COMPÉTENCES CŒUR DE MÉTIER

Préparer l'exécution de son chantier

- Participer à l'installation de la base vie (bureaux, vestiaires, espaces de stockage...) pour assurer de bonnes conditions de travail, d'hygiène et de sécurité conformément au plan défini dans les documents sécurité du chantier
- Préparer son intervention sur le plan matériel, logistique et sécuritaire, à partir des consignes écrites ou orales, et en échangeant avec son supérieur hiérarchique, afin de garantir le démarrage du chantier dans les délais prévus et en toute sécurité.
- Installer la signalisation de chantier et s'assurer des voies d'accès, des zones d'évolution et de manutention conformément aux arrêtés de circulation pour travailler en sécurité.
- Aménager son poste de travail (outils, matériaux et consommables nécessaires) en respectant les consignes données (sécurité, environnement...) pour réaliser les travaux de construction de réseaux de canalisation dans les conditions attendues de sécurité, de qualité et de délai.



CONSTRUCTEUR(TRICE) DE RÉSEAUX DE CANALISATION

→ SUITE  COMPÉTENCES CŒUR DE MÉTIER

Repérer les réseaux existants et implanter les réseaux à construire

- Marquer au sol l'implantation des réseaux existants en respectant les consignes de la réglementation anti-endommagement pour éviter tout dommage aux ouvrages.
- Implanter et tracer les réseaux à construire conformément aux plans.
- Localiser, par géodétection ou sondage, des réseaux existants pour valider les informations données par les concessionnaires.
- Déplacer et maintenir en état les dispositifs de signalisation et de sécurité afin de réaliser les travaux de construction de réseaux de canalisation dans les conditions attendues de sécurité, de qualité et de délai.

Ouvrir une tranchée

- Découper le revêtement nécessaire pour ouvrir la tranchée tout en respectant le tracé.
- Terrasser les tranchées manuellement ou mécaniquement et guider les engins de terrassement de manière à s'assurer d'une réalisation de l'opération en toute sécurité afin de préserver les réseaux existants.
- Sécuriser la fouille par le blindage adapté à l'environnement, et en respectant la réglementation, pour préserver la santé et l'intégrité physique des personnes.

Poser une canalisation

- Dresser et régler le fond de fouille pour permettre la mise en place des réseaux.
- Confectionner et régler le lit de pose selon les types de terrains et en respectant le cahier des charges techniques.
- Effectuer la manutention, l'élingage, le guidage et la descente des éléments nécessaires à la pose des canalisations.
- Vérifier visuellement l'état de conformité des matériaux à mettre en œuvre.
- Poser des canalisations pour un réseau gravitaire en respectant les documents contractuels (plan, CCTP, DTU, ...)
- Poser des canalisations pour un réseau sous pression en respectant les documents contractuels (plan, CCTP, DTU, ...)
- Assembler des canalisations (par emboîtement, par soudage...) en respectant les consignes et les règles de l'art pour s'assurer de l'étanchéité de l'ouvrage
- Construire les regards de visite (préfabriqué ou coulé en place) en respectant les plans d'exécution et de montage
- Réaliser les différents types de branchement adaptés au réseau (sous pression ou gravitaire) conformément aux consignes
- Poser les équipements nécessaires au fonctionnement du réseau (vannes, ventouses, butées, bornes incendies, verrouillage...)
- Poser des équipements complémentaires pour mesurer les éléments caractérisant les fluides (sondes, capteurs...) et / ou cartographier avec précision le réseau

Entretenir et réparer les réseaux existants

- Réaliser les travaux de réparation des réseaux d'eau potable, d'assainissement, des eaux pluviales et des branchements associés adaptés selon les matériaux (PVC, fonte, acier, PEHD...)



CONSTRUCTEUR(TRICE) DE RÉSEAUX DE CANALISATION

→ SUITE COMPÉTENCES CŒUR DE MÉTIER

Remblayer la tranchée

- Remblayer les tranchées manuellement ou mécaniquement à l'aide des matériaux prescrits par le cahier des charges et respecter les consignes de compactage
- Guider les engins de terrassement de manière à s'assurer d'une réalisation de l'opération en toute sécurité afin de préserver les réseaux
- Mettre en place les grillages avertisseurs correspondants aux réseaux installés
- Mettre en œuvre les revêtements de finition pour les réfections de tranchée selon les règles de l'art

Réaliser les ouvrages annexes

- Maçonner un ouvrage (butées béton, regards coulés en place, cunettes, avaloirs, scellement des tampons...), afin d'assurer un bon fonctionnement du réseau
- Poser des éléments préfabriqués (regards, chambres...) afin d'assurer un bon fonctionnement du réseau
- Le cas échéant, poser un réseau sec en fouille commune (Télécom, EDF, éclairage...)

Contrôler et réceptionner le chantier

- Réaliser ou s'assurer de la réalisation des essais d'étanchéité et de pression afin d'assurer la conformité du réseau
- Participer à la désinfection et à la stérilisation des canalisations conformément aux exigences contractuelles
- Ranger le matériel sur le chantier, en le stockant dans les espaces dédiés, afin de libérer la zone de travail
- Nettoyer la zone de travail, dans le respect des instructions, afin de garantir la continuité des activités sur la zone à la clôture du chantier



COMPÉTENCES TRANSVERSES

Réaliser son activité selon les normes de l'entreprise et le cadre réglementaire

- Appliquer le règlement intérieur (horaire, langage approprié...)
- Respecter les règles de sécurité dont le port des EPI et la tenue vestimentaire adaptée
- Respecter les consignes organisationnelles propres au chantier

Organiser son activité professionnelle

- Respecter les consignes et les directives de sa hiérarchie
- Repérer les ressources nécessaires à sa tâche (matériaux, matériels, etc.) et informer sa hiérarchie de ressources manquantes
- Vérifier la qualité de son travail

Agir face à un aléa

- Agir pour se prémunir ou écarter les autres d'un danger imminent et prévenir sa hiérarchie
- Prévenir sa hiérarchie en cas d'aléa ou de dysfonctionnement

Travailler en équipe

- Connaître les rôles et fonctions de chacun dans l'équipe
- Rendre compte à son supérieur hiérarchique



CONSTRUCTEUR(TRICE) DE RÉSEAUX DE CANALISATION

→ SUITE COMPÉTENCES TRANSVERSES

Communiquer en milieu professionnel

- Décrire son activité
- Exprimer ses incompréhensions
- Expliquer et commenter les faits en cas d'aléas ou de dysfonctionnements
- Apporter un premier niveau d'information usagers / clients / partenaires sur l'opération en cours

Utiliser le numérique

- S'approprier les compétences numériques de base (écrire, lire un mail, utiliser le matériel informatique...)
- Avoir de l'appétence pour la mise en œuvre des outils numériques liés au métier

Participer à l'innovation et contribuer à l'amélioration continue du travail

- Trouver des idées (gestes, postures, équipements...) pour faciliter son travail
- Identifier des dysfonctionnements et partager des idées, propositions et innovations

Transmettre les compétences (former et tutorer)

- Accueillir les nouveaux arrivants sur le chantier et les accompagner dans leur progression



CERTIFICATIONS

Diplômes

- CAP Constructeur de réseaux de canalisation des travaux publics

Titres

- Titre Professionnel de canalisateur (Niveau 3)

Certifications

- CQP Compagnon canalisateur option adduction d'eau potable
- CQP Compagnon canalisateur option assainissement
- CQP Poseur de canalisations option adduction d'eau potable
- CQP Poseur de canalisations option assainissement



CONSTRUCTEUR(TRICE) DE ROUTES & D'AMÉNAGEMENTS URBAINS

Mission principale



Réaliser les infrastructures routières

- ▶ Le(la) constructeur(trice) de routes et d'aménagements urbains exerce son activité dans le domaine de la construction, de l'entretien et de la modernisation des infrastructures de circulation : routes, rues, voies de circulation douce (piétonnes, pistes cyclables, équipements publics et mobiliers urbains, végétalisation des espaces urbains, aires de stationnement, parkings, plateformes logistiques, installations de loisirs et d'équipements sportifs, dispositifs d'alerte (ralentisseurs), aérodromes, pistes d'aéroport, aménagements urbains connexes au tramway...).
- ▶ Les chantiers sont de toutes tailles et nécessitent toujours un travail en équipe.
- ▶ Il(elle) assure la coordination aux réseaux. Ses gestes sont précis afin de réaliser un travail de qualité respectueux des règles de sécurité et de l'environnement.

Autres appellations

- Constructeur(trice) de routes
- Applicateur(trice) de revêtements routiers

Ouvrier(ère) routier
Compagnon routier



COMPÉTENCES CŒUR DE MÉTIER

Préparer l'intervention, le déploiement des outils et des consommables et la sécurisation de l'intervention

- Prévoir son intervention sur le plan matériel, logistique et sécuritaire, à partir des consignes écrites ou orales et en échangeant avec son manager, afin de garantir le démarrage du chantier dans les délais prévus et en toute sécurité.
- Sécuriser son intervention (utiliser les EPI et respecter les grands principes d'intervention) pour protéger son intégrité physique, celle de ses collaborateurs, des riverains et des ouvrages
- Délimiter les zones de travail en identifiant les zones de travail à risques à partir des consignes du manager, afin de préparer la réalisation des opérations en toute sécurité.
- Installer sur le chantier les outils, matériaux et consommables nécessaires (au bon endroit, en bonne quantité et au bon gabarit), selon les consignes du responsable hiérarchique, afin de réaliser les travaux de construction en voirie urbaine dans les conditions attendues de sécurité, de qualité et de délai



CONSTRUCTEUR(TRICE) DE ROUTES & D'AMÉNAGEMENTS URBAINS

→ SUITE COMPÉTENCES CŒUR DE MÉTIER

Déconstruire la chaussée existante (pour les rénovations de voies)

- Démolir mécaniquement la structure existante de la chaussée pour initier les travaux de rénovations de voies
- Suivre le terrassement et sa profondeur en s'assurant de ne pas endommager les réseaux ou ouvrages enterrés

Réaliser la structure de la voirie

- Réceptionner les supports de chaussée, trottoirs et espaces piétonniers, à l'aide des outils métiers adaptés et en respectant les prescriptions techniques prévues au marché afin de s'assurer de la possibilité de mettre en œuvre la structure de chaussée
- Mettre en place les fondations de trottoirs, voies piétonnes et placettes manuellement ou en accompagnement de l'engin de terrassement, tout en respectant les exigences environnementales
- Suivre les niveaux intermédiaires des structures de chaussées lors de sa mise en œuvre afin de réaliser des corrections éventuelles (sous la responsabilité du chef d'équipe)

Réaliser les ouvrages de collecte

- Raccorder un réseau en réalisant les différents types de branchement adaptés conformément aux consignes et aux règles de l'art
- Poser les éléments d'assainissement nécessaires au fonctionnement du réseau dans les règles de l'art
- Mettre à niveau les émergences (tampon, bouches à clef, chambre réseau...)
- Construire des petits ouvrages maçonnés dans les règles de l'art

Réaliser la pose d'ouvrages de petite maçonnerie de voirie et d'aménagement urbain

- Poser les bordures (en béton ou en pierres naturelles) et les caniveaux en utilisant la méthode (manuelle ou mécanisée) adaptée, afin de permettre le bon écoulement des eaux et matérialiser les délimitations
- Poser les murets de soutènement en utilisant la méthode adaptée, afin de contenir les autres éléments de la voirie
- Installer le mobilier urbain à l'aide de la méthode (manuelle ou mécanisée) adaptée

Appliquer un revêtement à base de liant bitumeux

- Participer au piquetage et au traçage complémentaire du projet (emprise et altimétrie de plateformes, parkings, trottoirs, réseaux) avec le manager, afin de garantir une implantation cohérente du projet
- Identifier les limites de l'intervention, en repérant les éventuels obstacles sur le parcours, ainsi que les marques de début et de fin de l'opération, afin de réaliser les travaux de revêtement à base de liant bitumineux sur la zone appropriée. Préparer et découper les fins de zone d'intervention (marteau piqueur, suivi raboteuse...)
- Protéger les ouvrages en fixant les écrans d'étanchéité, afin de réaliser les travaux de revêtement routier dans les conditions attendues de qualité
- Procéder au répandage et au réglage des épaisseurs des enrobés, en utilisant les engins et outils adaptés (raclette, râteau ou pelle...), afin de réaliser les travaux de revêtement routier dans les conditions attendues de qualité
- Procéder au compactage des revêtements (enrobés ou enduits superficiels), à l'aide de l'outil adapté aux caractéristiques du chantier (compacteur, cylindre...), afin de garantir la liaison entre les matériaux et d'obtenir la compacité recherchée
- Indiquer les écarts de nivellement au conducteur d'engin afin de réaliser les travaux de revêtement routier dans les conditions attendues de qualité
- Contrôler les pentes, la planéité et l'aspect visuel des revêtements (enrobés ou enduits superficiels) réalisés et enlever au besoin les excédents



CONSTRUCTEUR(TRICE) DE ROUTES & D'AMÉNAGEMENTS URBAINS

→ SUITE  COMPÉTENCES CŒUR DE MÉTIER

Réaliser des revêtements à l'aide de matériaux divers (dallage, pavage et béton, etc.)

- Mettre en œuvre (béton désactivé, pavages en pierres, enrobés...) à l'aide de la méthode (manuelle ou mécanisée) adaptée, selon les règles de l'art
- Assurer la finition des joints, les raccordements aux ouvrages (caniveaux, bordures ...) et mettre à niveau les éléments de voirie
- Contrôler les pentes, la planéité et l'aspect visuel des revêtements réalisés afin d'assurer une pose correcte et esthétique du mobilier urbain

Contrôler et réceptionner le chantier

- Remettre en état les abords et vérifier le bon fonctionnement des ouvrages déplacés ou provisoirement protégés pendant la mise en œuvre
- Ranger le matériel sur le chantier, en le stockant dans les espaces dédiés, afin de libérer la zone de travail
- Nettoyer la zone de travail, dans le respect des instructions, afin de garantir la continuité des activités sur la zone à la clôture du chantier



COMPÉTENCES TRANSVERSES

Réaliser son activité selon les codes sociaux de entreprise et les cadres réglementaires

- Adapter sa tenue vestimentaire de travail (dont le port des EPI)
- Véhiculer l'image de l'entreprise
- Appliquer le règlement intérieur dont les règles de sécurité
- Respecter les rythmes de travail et la mobilité géographique induite

Organiser son activité professionnelle

- Informer sa hiérarchie de ressources manquantes à l'exécution du travail
- Estimer le temps nécessaire pour la réalisation d'une tâche
- Prioriser ses activités
- Vérifier la qualité de son travail

Travailler en équipe

- Identifier les rôles et fonctions de chacun dans l'équipe
- Solliciter la bonne personne en fonction des besoins
- Ajuster son comportement et son travail en fonction de l'équipe
- Partager les informations avec l'équipe

Agir face à un aléa

- Agir pour se prémunir ou écarter les autres d'un danger réel ou supposé
- Réagir (régler le problème ou adapter son activité) pour préserver la qualité et les délais
- Prévenir sa hiérarchie en cas d'aléa

Communiquer en milieu professionnelle

- Décrire son activité
- Reformuler les consignes et les règles (sécurité, procédures...)
- Exprimer ses incompréhensions
- Signaler et expliquer les faits en cas d'aléas ou de dysfonctionnements
- Informer et renseigner des usagers/clients/partenaires sur l'opération en cours



CONSTRUCTEUR(TRICE) DE ROUTES & D'AMÉNAGEMENTS URBAINS

→ SUITE  COMPÉTENCES TRANSVERSES

Utiliser le numérique

- Maîtriser les compétences numériques de base (écrire, lire un mail, utiliser le matériel informatique...)

Transmettre les compétences (former et tutorer)

- Accueillir les nouveaux arrivants sur le chantier et les accompagner dans leur progression



CERTIFICATIONS

Diplômes

- CAP Constructeur de routes et d'aménagement urbain
- Titre Professionnel Maçon en voirie et réseaux divers (Niveau 3)
- CQP Applicateur de revêtements routiers option enrobés

Titres

- CQP Constructeur en voirie urbaine et réseaux

Certifications

- CQP Applicateur d'asphaltes





MÉCANICIEN(NE) D'ENGIN

Mission principale



Entretenir et réparer les engins de chantier des Travaux Publics

- ▶ Le(la) mécanicien(ne) d'engins entretient et répare les engins et les machines utilisés sur les chantiers : les pelles hydrauliques, les bouteurs, les niveleuses, les chargeuses, les compacteurs, les finisseurs, etc.
- ▶ Il(elle) est capable de monter et de démonter toutes les machines grâce à sa parfaite connaissance de leur fonctionnement.
- ▶ Il(elle) exerce son métier sur le chantier et dans l'atelier de réparation :

Les interventions en atelier sont essentiellement préventives. Elles sont réalisées sous la supervision d'un chef d'atelier.

Les interventions sur chantier, plus fréquemment curatives, nécessitent une autonomie plus importante et sont généralement conduites par des mécaniciens expérimentés, capables de réaliser un diagnostic.

Autres appellations

- Mécanicien(ne)
- Agent(e) technique électronique / informatique
- Agent(e) technique mécanique
- Agent(e) technique matériel



COMPÉTENCES CŒUR DE MÉTIER

Préparer et organiser son intervention

- Organiser les opérations à réaliser en vue de respecter les délais et les contraintes des chantiers
- Analyser les informations relatives au déroulement de l'intervention en tenant compte des carnets d'entretien des engins à réparer
- Ecouter et questionner les conducteurs et les pilotes d'engins afin d'identifier les anomalies perçues
- Exploiter les données en provenance des capteurs des engins pour détecter d'éventuels dysfonctionnements
- Commander les fournitures nécessaires à la maintenance des engins, en échangeant avec son manager, pour garantir le démarrage des opérations de maintenance dans les délais prévus.
- Pour les interventions sur le chantier, matérialiser la zone de manutention pour travailler en sécurité en respectant les consignes données (sécurité, environnement...)
- Procéder aux actions de consignation nécessaires et aménager son poste de travail pour intervenir en sécurité



MÉCANICIEN(NE) D'ENGIN

→ SUITE COMPÉTENCES CŒUR DE MÉTIER

Rechercher une panne

- Détecter et localiser des pannes en utilisant les outils de diagnostic adaptés compte tenu des caractéristiques de l'engin, de la machine ou du matériel de chantier, des informations mises à disposition par le constructeur et de la panne à traiter
- Réaliser les essais et mesures permettant de localiser les dysfonctionnements
- Interpréter les informations communiquées par les outils de diagnostic en utilisant les outils digitaux à disposition
- Repérer la cause de la panne ou du dysfonctionnement et identifier les interventions techniques à réaliser, les pièces et éléments à remplacer
- Savoir expliquer une panne et se faire assister à distance (par un expert ou le constructeur)

Entretien et réparer les engins de chantier

- Réaliser l'entretien périodique des engins de chantier selon les préconisations du constructeur
- Effectuer l'entretien courant du petit matériel de chantier (graissage des engins et équipements, changement des lubrifiants, remplacement des éléments d'usure...)
- Réaliser la réparation (mécanique, électrique, électronique, pneumatique, hydraulique) suite au diagnostic établi préalablement
- Contrôler le bon fonctionnement du matériel et des engins réparés avant mise ou remise à disposition afin de garantir la qualité de l'intervention réalisée
- Tenir à jour le carnet d'entretien en remplissant les fiches d'intervention journalières et les fiches de suivi de pièces (pour alimenter la gestion de stocks)



COMPÉTENCES TRANSVERSES

Réaliser son activité selon les codes sociaux en entreprise

- Appliquer le règlement intérieur (horaire, langage approprié...)
- Véhiculer l'image de l'entreprise
- Respecter les règles de sécurité dont le port des EPI et la tenue vestimentaire adaptée
- Respecter les consignes organisationnelles propres au chantier

Organiser son activité professionnelle

- Informer sa hiérarchie des outils ou pièces manquantes à l'exécution du travail
- Estimer le temps nécessaire pour la réalisation d'une tâche
- Prioriser ses activités
- Respecter les consignes de sa hiérarchie
- Vérifier la qualité de son travail



MÉCANICIEN(NE) D'ENGIN

→ SUITE COMPÉTENCES TRANSVERSES

Agir face à un aléa

- Agir pour se prémunir ou écarter les autres d'un danger imminent et prévenir sa hiérarchie
- Adapter son activité aux aléas en tenant compte des objectifs de qualité et de délais
- Prévenir sa hiérarchie en cas d'aléas ou de dysfonctionnement

Travailler en équipe

- Identifier les rôles et fonctions de chacun dans l'équipe
- Solliciter la bonne personne en fonction des besoins
- Ajuster son comportement et son travail en fonction de l'équipe
- Partager les informations avec l'équipe

Communiquer en milieu professionnel

- Décrire son activité
- Reformuler les consignes et les règles (sécurité, procédures...)
- Exprimer ses incompréhensions
- Signaler et expliquer les faits en cas d'aléas ou de dysfonctionnements
- Apporter un premier niveau d'information usagers / clients / partenaires sur l'opération en cours

Utiliser le numérique

- S'approprier les compétences numériques de base (écrire, lire un mail, utiliser le matériel informatique...)
- Lire et exploiter les modes opératoires et notices d'utilisation des constructeurs en utilisant les outils digitaux

Participer à l'innovation et contribuer à l'amélioration continue du travail

- Trouver des idées (gestes, postures, équipements...) pour améliorer la sécurité et les conditions de travail ou optimiser le fonctionnement de l'engin
- Identifier des dysfonctionnements et proposer des améliorations

Transmettre les compétences (former et tutorer)

- Accueillir les nouveaux arrivants sur le chantier et les accompagner dans leur progression



CERTIFICATIONS

Diplômes

- BTS Maintenance des matériels de construction et de manutention
- Bac Pro Maintenance des matériels, option B : matériels de construction et de manutention
- CAP Maintenance des matériels option B: Matériels de construction et de manutention

Titres

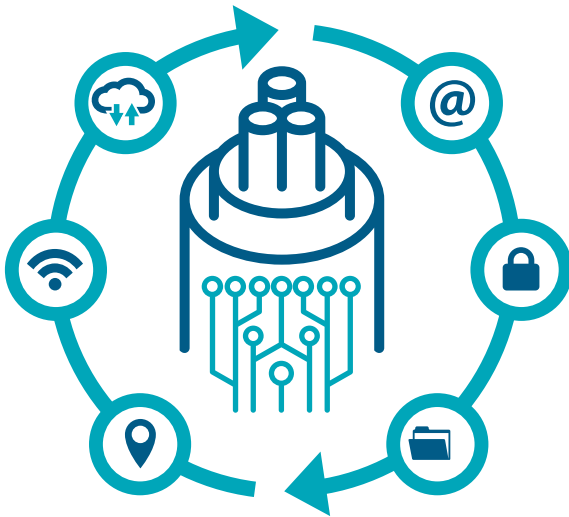
- Titre Professionnel de Technicien de maintenance d'engins et de matériels de chantier et de manutention (Niveau 4)
- Titre Professionnel Mécanicien(ne) réparateur(trice) de matériels de chantier et de manutention (Niveau 3)



MONTEUR(EUSE) CÂBLEUR(EUSE) EN

FIBRE OPTIQUE

Mission principale



| Installer la fibre

- ▶ Le(la) monteur(euse) participe à l'installation de réseaux de communication en fibre optique. Il(elle) met en oeuvre le déploiement du câble optique en horizontal comme en vertical jusqu'au raccordement. Il(elle) déroule la fibre optique en souterrain, en aérien ou en façade. Il(elle) installe les prises et les raccorde au réseau. Il(elle) vérifie et mesure le raccordement de l'installation au réseau.

Autres appellations

- Installateur(trice) très haut débit
- Technicien(ne) de déploiement Télécom
- Agent(e) technique en installation courants faibles



COMPÉTENCES CŒUR DE MÉTIER

Préparer l'exécution de l'intervention en toute sécurité

- Préparer l'intervention sur le plan matériel, logistique et sécuritaire, à partir des consignes écrites ou orales afin de garantir le démarrage du chantier dans les délais prévus
- Sécuriser l'intervention en effectuant une reconnaissance, en tenant compte des plans d'exécution et en mettant en place les protections adéquates afin de garantir le démarrage dans les délais en toute sécurité
- Vérifier l'état des chemins de câbles (conduite, galerie technique, caniveaux, poteaux et armements ...) afin de garantir la faisabilité de l'intervention
- Informer de façon courtoise et précise les clients ou tout autre interlocuteur (gardien d'immeuble, conseil syndical...) afin de rassurer sur son intervention

Poser des câbles en souterrain par aiguillage manuel

- Vérifier l'état des chemins de câbles (conduite, galerie technique, caniveaux, poteaux et armements ...) afin de garantir la faisabilité de l'intervention
- Informer de façon courtoise et précise les clients ou tout autre interlocuteur (gardien d'immeuble, conseil syndical...) afin de rassurer sur son intervention



MONTEUR(EUSE) CÂBLEUR(EUSE) EN FIBRE OPTIQUE

→ SUITE  COMPÉTENCES CŒUR DE MÉTIER**Poser des câbles en aérien**

- Précabler l'installation avec un guide en armant les poteaux (traverse, bride et cerclage) et en fixant des poulies afin de permettre la pose des câbles de fibre optique
- Câbler les poteaux en positionnant le câble sur l'armement de façon tendue afin de garantir la pérennité de l'installation

Assurer l'identification et la traçabilité des opérations de pose de câbles

- Tester la liaison optique en utilisant un stylo optique afin de vérifier la continuité optique de la fibre
- Étiqueter les câbles de fibre optique dans les points de mutualisation et au niveau des points de branchement afin de garantir la pérennité de leur identification par tous
- Mettre à jour le parcours réalisé par la fibre optique sur le plan d'intervention, en ajoutant des photos si besoin, afin d'assurer la correction des plans par le bureau d'étude

Préparer le raccordement en voirie et en colonne montante

- Fixer au mur les armoires et coffrets en utilisant les techniques appropriées afin de préparer le raccordement
- Préparer les câbles de fibre optique en respectant les contraintes et instructions techniques afin de permettre leur raccordement
- Mettre en place le câble de fibre optique dans le dispositif de protection en respectant les règles de l'art afin de garantir une protection pérenne à l'installation

Réaliser le raccordement en voirie et en colonne montante

- Souder les câbles de fibre optique en respectant les modes opératoires afin de réaliser un raccordement de qualité
- Fermer la boîte ou le tiroir de raccordement en vérifiant l'étanchéité afin de préserver la pérennité des câbles de fibre optique

Contrôler la qualité de la liaison optique et mettre à jour les plans

- Effectuer un contrôle de la continuité et une mesure de base de la qualité de la liaison optique par photométrie et/ou réflectométrie afin de vérifier la qualité du raccordement
- Réaliser un reporting en remplissant les documents d'intervention afin d'assurer une traçabilité et une mise à jour si nécessaire des plans

Clôturer le chantier

- Ranger le matériel sur le chantier et dans les véhicules en le stockant dans les espaces dédiés afin de préserver la sécurité de l'activité et la libre circulation des personnes
- Entretien le matériel en utilisant les moyens adaptés afin de garantir sa pérennité et sa fonctionnalité
- Nettoyer la zone de travail en évacuant les déchets et en respectant les procédures environnementales liées au chantier afin d'éviter tout risque de pollution et pour laisser le chantier propre



COMPÉTENCES TRANSVERSES

Réaliser son activité selon les codes sociaux en entreprise

- Respecter les horaires
- Appliquer les règles de politesse et adopter un langage approprié
- Adapter sa tenue vestimentaire
- Véhiculer l'image de l'entreprise

Réaliser son activité selon les normes de l'entreprise et le cadre réglementaire

- Mettre en oeuvre le plan de travail
- Appliquer le règlement intérieur
- Respecter les règles de sécurité dont le port des EPI
- Respecter les rythmes de travail et la mobilité induite
- Appliquer les consignes concernant l'organisation du travail
- Appliquer les consignes concernant la qualité et le délai attendus

S'organiser dans son activité professionnelle

- Repérer les ressources nécessaires à son travail (matériaux, matériels, personnes, etc.)
- Informer sa hiérarchie de ressources manquantes à l'exécution du travail
- Estimer le temps nécessaire pour la réalisation d'une tâche
- Prioriser ses activités en fonction de la pénibilité (ressources physiques, conditions climatiques, etc.)
- Vérifier la qualité de son travail

Agir face à un aléa

- Agir pour écarter les autres d'un danger réel ou supposé
- Réagir (régler le problème ou adapter son activité) pour préserver la qualité et les délais
- Prévenir la hiérarchie en cas d'aléa

Travailler en équipe

- Identifier les rôles et fonctions de chacun dans l'équipe
- Solliciter la bonne personne en fonction des besoins
- Ajuster son comportement et son travail en fonction de l'équipe
- Partager les informations avec l'équipe

Communiquer en milieu professionnel

- Décrire son activité
- Reformuler les consignes et les règles (sécurité, procédures...)
- Exprimer ses incompréhensions
- Signaler et expliquer les faits en cas d'aléas ou de dysfonctionnements
- Informer et renseigner des usagers/clients/partenaires sur l'opération en cours



MONTEUR(EUSE) CÂBLEUR(EUSE) EN FIBRE OPTIQUE

→ SUITE  COMPÉTENCES TRANSVERSES

Utiliser le numérique

- Nommer les matériels et leurs fonctions dans son environnement de travail
- Utiliser les matériels liés à son métier
- Revenir à l'étape précédente en cas d'erreur
- Redémarrer le matériel en cas de blocage

Contribuer à l'amélioration continue du travail

- Trouver des gestes/postures/astuces pour faciliter son travail
- Identifier un dysfonctionnement et proposer une solution
- Proposer des améliorations dans son périmètre d'activité
- Tester une amélioration sur son poste en accord avec son responsable

Transmettre les compétences (former et tutorer)

- Adopter le rôle de formateur/tuteur dans son travail (le cas échéant)
- Accompagner la progression de l'apprenant (le cas échéant)
- Mettre en mots les gestes et les raisonnements liés à son activité (le cas échéant)
- Utiliser les supports et le matériel de formation (le cas échéant)
- Apprécier le niveau de l'apprenant en situation de travail (le cas échéant)



CERTIFICATIONS

Diplômes

- Bac Pro Métiers de l'électricité et de ses environnements connectés

Titres

- Titre Professionnel Installateur de réseaux de télécommunications (Niveau 3)

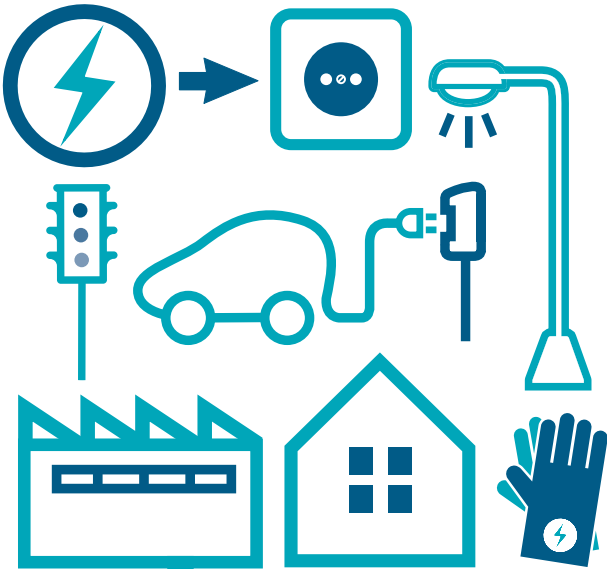
Certifications

- CQP Monteur Raccordeur FTTH



MONTEUR(EUSE) EN RÉSEAUX D'ÉNERGIE

Mission principale



Installer les réseaux d'énergie

- ▶ Le(la) monteur(euse) en réseaux d'énergie met en place les réseaux permettant d'acheminer l'électricité jusqu'aux lieux de consommation (entreprises, collectivités, centres urbains...), du lancement du chantier jusqu'à la mise en service définitive des installations.
- ▶ Il(elle) peut également être amené(e) à travailler sur un parc d'éclairage public ou d'équipements urbains dynamiques (bornes de recharges de véhicules électriques, signalisation lumineuses tricolores, éclairage public...).
- ▶ Il(elle) intervient sur des lignes basse et moyenne tension, parfois très haute tension. Il (elle) adapte sa méthode de travail notamment en fonction de la zone de montage, en aérien ou en souterrain.
- ▶ Il(elle) assure également les opérations d'entretien des lignes électriques.

Autres appellations

- Monteur(euse) de réseaux électriques
- Monteur(euse) en réseaux de distribution



COMPÉTENCES CŒUR DE MÉTIER

Préparer l'exécution de l'intervention en toute sécurité

- Préparer l'intervention sur le plan matériel, logistique et sécuritaire, à partir des consignes écrites ou orales afin de garantir le démarrage du chantier dans les délais prévus
- Sécuriser l'intervention en effectuant une reconnaissance, en tenant compte des plans d'exécution et en mettant en place les protections adéquates afin de garantir le démarrage dans les délais en toute sécurité
- Vérifier l'état des chemins de câbles (conduite, galerie technique, caniveaux, poteaux et armements ...) afin de garantir la faisabilité de l'intervention

Préparer le passage des câbles

- Lire et exploiter les plans pour déterminer les zones de travail
- Tracer les cheminements simples et complexes pour la réalisation de saignées
- Creuser un trou à l'aide d'un engin de chantier pour planter les poteaux (réseaux aériens)
- Creuser une tranchée à l'aide d'une pelle mécanique (réseaux souterrains)
- Reconstituer l'étanchéité (insonorisation, coupe-feu, étanchéité à l'air...)



MONTEUR(EUSE) EN RÉSEAUX D'ÉNERGIE

→ SUITE  COMPÉTENCES CŒUR DE MÉTIER

Poser les câbles en souterrain

- Réaliser un aiguillage manuel en positionnant les câbles de réseaux d'énergie de façon optimale afin de tirer les câbles efficacement et de garantir le bon déroulage
- Tirer les câbles de réseaux d'énergie en conduites souterraines dans le respect des contraintes mécaniques et en appliquant la méthode la plus pertinente afin d'assurer le bon déroulé de la pose et de garantir l'intégrité du câble
- Réaliser des prises de terre (en câble nu, avec des piquets, avec un grillage métallique...)
- Mettre à la terre des liaisons (structure métallique, chemin de câble)

Poser les câbles en aérien

- Précabler l'installation avec un guide en armant les poteaux (traverse, bride et cerclage) et en fixant des poulies afin de permettre la pose des câbles de réseaux d'énergie
- Câbler les poteaux en positionnant le câble sur l'armement de façon tendue afin de garantir la pérennité de l'installation
- Réaliser des prises de terre (en câble nu, avec des piquets, avec un grillage métallique...)
- Mettre à la terre des liaisons (structure métallique, chemin de câble)

Raccorder les équipements électriques

- Poser les connexions ou dérivations nécessaires au raccordement des équipements électriques (transformateurs, armoires électriques...)

Contrôler la qualité de la liaison réalisée et mettre à jour les plans

- Effectuer un contrôle de la continuité et une mesure de base de la qualité de la liaison du réseau d'énergie afin de vérifier la qualité du raccordement
- Réaliser un reporting en remplissant les documents d'intervention afin d'assurer une traçabilité et une mise à jour si nécessaire des plans

Clôturer le chantier

- Remblayer les trous et tranchées creusés
- Entretenir le matériel en utilisant les moyens adaptés afin de garantir sa pérennité et sa fonctionnalité
- Ranger le matériel sur le chantier et dans les véhicules en le stockant dans les espaces dédiés afin de préserver la sécurité de l'activité et la libre circulation des personnes
- Entretenir le matériel en utilisant les moyens adaptés afin de garantir sa pérennité et sa fonctionnalité
- Réaliser l'inventaire des approvisionnements restants
- Nettoyer la zone de travail en évacuant les déchets et en respectant les procédures environnementales liées au chantier afin d'éviter tout risque de pollution et pour laisser le chantier propre

Entretenir les lignes électriques

- Remplacer les pièces usées
- Rechercher l'origine des pannes et procéder aux réparations



MONTEUR(EUSE) EN RÉSEAUX D'ÉNERGIE



COMPÉTENCES TRANSVERSES

Réaliser son activité selon les codes sociaux en entreprise

- Respecter les horaires
- Appliquer les règles de politesse et adopter un langage approprié
- Adapter sa tenue vestimentaire
- Véhiculer l'image de l'entreprise

Réaliser son activité selon les normes de l'entreprise et le cadre réglementaire

- Mettre en oeuvre le plan de travail
- Appliquer le règlement intérieur
- Respecter les règles de sécurité dont le port des EPI
- Respecter les rythmes de travail et la mobilité induite
- Appliquer les consignes concernant l'organisation du travail
- Appliquer les consignes concernant la qualité et le délai attendus

S'organiser dans son activité professionnelle

- Repérer les ressources nécessaires à son travail (matériaux, matériels, personnes, etc.)
- Informer sa hiérarchie de ressources manquantes à l'exécution du travail
- Estimer le temps nécessaire pour la réalisation d'une tâche
- Prioriser ses activités en fonction de la pénibilité (ressources physiques, conditions climatiques, etc.)
- Vérifier la qualité de son travail
- Agir pour se prémunir d'un danger réel ou supposé

Agir face à un aléa

- Agir pour écarter les autres d'un danger réel ou supposé
- Réagir (régler le problème ou adapter son activité) pour préserver la qualité et les délais
- Prévenir la hiérarchie en cas d'aléa

Travailler en équipe

- Identifier les rôles et fonctions de chacun dans l'équipe
- Solliciter la bonne personne en fonction des besoins
- Ajuster son comportement et son travail en fonction de l'équipe
- Partager les informations avec l'équipe

Communiquer en milieu professionnel

- Décrire son activité
- Reformuler les consignes et les règles (sécurité, procédures...)
- Exprimer ses incompréhensions
- Signaler et expliquer les faits en cas d'aléas ou de dysfonctionnements
- Informer et renseigner des usagers/clients/partenaires sur l'opération en cours



MONTEUR(EUSE) EN RÉSEAUX D'ÉNERGIE

→ SUITE  COMPÉTENCES TRANSVERSES

Utiliser le numérique

- Nommer les matériels et leurs fonctions dans son environnement de travail
- Utiliser les matériels liés à son métier
- Revenir à l'étape précédente en cas d'erreur
- Redémarrer le matériel en cas de blocage

Contribuer à l'amélioration continue du travail

- Trouver des gestes/postures/astuces pour faciliter son travail
- Identifier un dysfonctionnement et proposer une solution
- Proposer des améliorations dans son périmètre d'activité
- Tester une amélioration sur son poste en accord avec son responsable

Transmettre les compétences (former et tutorer)

- Adopter le rôle de formateur/tuteur dans son travail
- Accompagner la progression de l'apprenant
- Mettre en mots les gestes et les raisonnements liés à son activité
- Utiliser les supports et le matériel de formation
- Apprécier le niveau de l'apprenant en situation de travail



CERTIFICATIONS

Diplômes

- CAP Electricien
- Bac Pro métiers de l'électricité et de ses environnements connectés
- Mention Complémentaire Technicien en réseaux électriques (niveau 4)
- Bac Pro Electricien

Titres

- Titre Professionnel Monteur de réseaux électriques Aero souterrains (Niveau 3)
- Titre Professionnel de chargé de Travaux en réseaux électriques Aériens et souterrains (Niveau 4)

Certifications

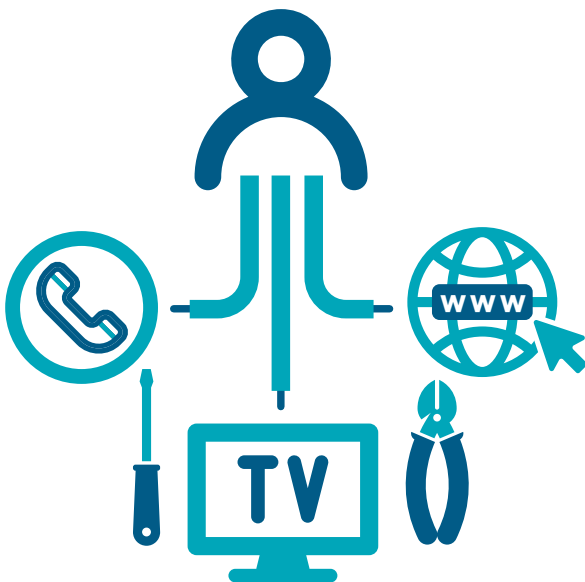
- CQP Monteur de lignes aériennes HTB
- CQP Monteur de lignes catenaires
- CQP Monteur en signalisation ferroviaire



MONTEUR(EUSE) EN RÉSEAUX

DE COMMUNICATION

Mission principale



Installer les équipements permettant de véhiculer des signaux analogiques et numériques

- ▶ Le(la) monteur(euse) en réseaux de communication effectue l'ensemble des travaux de tirage de câbles, de pose et de raccordement d'équipements permettant aux opérateurs de véhiculer les signaux analogiques et numériques (téléphone, télévision, internet) jusque chez leurs clients.
- ▶ Il(elle) assure également la maintenance de ces réseaux pour garantir l'acheminement des communications jusqu'aux abonnés. Il (elle) veille à la conformité des câblages, à leur sécurité et à leur performance.
- ▶ Il(elle) anticipe aussi leur extension et intervient en urgence en cas de panne, en aérien ou en façade.

Autres appellations

- Technicien(ne) en réseaux de communication
- Installateur(trice) télécom



COMPÉTENCES CŒUR DE MÉTIER

Préparer l'exécution de l'intervention en toute sécurité

- Préparer l'intervention sur le plan matériel, logistique et sécuritaire, à partir des consignes écrites ou orales afin de garantir le démarrage du chantier dans les délais prévus
- Sécuriser l'intervention en effectuant une reconnaissance, en tenant compte des plans d'exécution et en mettant en place les protections adéquates afin de garantir le démarrage dans les délais en toute sécurité
- Vérifier l'état des chemins de câbles (conduite, galerie technique, caniveaux, poteaux et armements ...) afin de garantir la faisabilité de l'intervention

Préparer le passage des câbles

- Lire et exploiter les plans pour déterminer les zones de travail
- Tracer les cheminements simples et complexes pour la réalisation de saignées
- Creuser un trou à l'aide d'un engin de chantier pour planter les poteaux (réseaux aériens)
- Creuser une tranchée à l'aide d'une pelle mécanique (réseaux souterrains)



MONTEUR(EUSE) EN RÉSEAUX DE COMMUNICATION

→ SUITE  COMPÉTENCES CŒUR DE MÉTIER**Poser les câbles en souterrain**

- Réaliser un aiguillage manuel en positionnant les câbles de communication de façon optimale afin de tirer les câbles efficacement et de garantir le bon déroulage
- Tirer les câbles de communication en conduites souterraines dans le respect des contraintes mécaniques et en appliquant la méthode la plus pertinente afin d'assurer le bon déroulé de la pose et de garantir l'intégrité du câble
- Réaliser des prises de terre (en câble nu, avec des piquets, avec un grillage métallique...)
- Mettre à la terre des liaisons (structure métallique, chemin de câble)

Poser les câbles en aérien

- Précabler l'installation avec un guide en armant les poteaux (traverse, bride et cerclage) et en fixant des poulies afin de permettre la pose des câbles de communication
- Câbler les poteaux en positionnant le câble sur l'armement de façon tendue afin de garantir la pérennité de l'installation
- Réaliser des prises de terre (en câble nu, avec des piquets, avec un grillage métallique...)
- Mettre à la terre des liaisons (structure métallique, chemin de câble)

Raccorder les équipements -réseaux

- Fixer les équipements d'extrémité du réseau tels que tête de câbles, points de branchements, de dérivation, de concentration, et poser les dispositifs terminaux intérieurs, les bornes de raccordement d'usagers et les prises terminales chez le client
- Raccorder ces équipements à l'aide des câbles tirés

Contrôler la qualité de la liaison réalisée et mettre à jour les plans

- Effectuer un contrôle de la continuité et une mesure de base de la qualité de la liaison de communication afin de vérifier la qualité du raccordement
- Réaliser un reporting en remplissant les documents d'intervention afin d'assurer une traçabilité et une mise à jour si nécessaire des plans

Clôturer le chantier

- Remblayer les trous et tranchées creusés
- Entretien du matériel en utilisant les moyens adaptés afin de garantir sa pérennité et sa fonctionnalité
- Ranger le matériel sur le chantier et dans les véhicules en le stockant dans les espaces dédiés afin de préserver la sécurité de l'activité et la libre circulation des personnes
- Entretien du matériel en utilisant les moyens adaptés afin de garantir sa pérennité et sa fonctionnalité
- Réaliser l'inventaire des approvisionnements restants
- Nettoyer la zone de travail en évacuant les déchets et en respectant les procédures environnementales liées au chantier afin d'éviter tout risque de pollution et pour laisser le chantier propre

Entretien des lignes de communication

- Remplacer les pièces usées
- Rechercher l'origine des pannes et procéder aux réparations



MONTEUR(EUSE) EN RÉSEAUX DE COMMUNICATION



COMPÉTENCES TRANSVERSES

Réaliser son activité selon les codes sociaux en entreprise

- Respecter les horaires
- Appliquer les règles de politesse et adopter un langage approprié
- Adapter sa tenue vestimentaire
- Véhiculer l'image de l'entreprise

Réaliser son activité selon les normes de l'entreprise et le cadre réglementaire

- Mettre en oeuvre le plan de travail
- Appliquer le règlement intérieur
- Respecter les règles de sécurité dont le port des EPI
- Respecter les rythmes de travail et la mobilité induite
- Appliquer les consignes concernant l'organisation du travail
- Appliquer les consignes concernant la qualité et le délai attendus

S'organiser dans son activité professionnelle

- Repérer les ressources nécessaires à son travail (matériaux, matériels, personnes, etc.)
- Informer sa hiérarchie de ressources manquantes à l'exécution du travail
- Estimer le temps nécessaire pour la réalisation d'une tâche
- Prioriser ses activités en fonction de la pénibilité (ressources physiques, conditions climatiques, etc.)
- Vérifier la qualité de son travail
- Agir pour se prémunir d'un danger réel ou supposé

Agir face à un aléa

- Agir pour écarter les autres d'un danger réel ou supposé
- Réagir (régler le problème ou adapter son activité) pour préserver la qualité et les délais
- Prévenir la hiérarchie en cas d'aléa

Travailler en équipe

- Identifier les rôles et fonctions de chacun dans l'équipe
- Solliciter la bonne personne en fonction des besoins
- Ajuster son comportement et son travail en fonction de l'équipe
- Partager les informations avec l'équipe

Communiquer en milieu professionnel

- Décrire son activité
- Reformuler les consignes et les règles (sécurité, procédures...)
- Exprimer ses incompréhensions
- Signaler et expliquer les faits en cas d'aléas ou de dysfonctionnements
- Informer et renseigner des usagers/clients/partenaires sur l'opération en cours



MONTEUR(EUSE) EN RÉSEAUX DE COMMUNICATION

→ SUITE COMPÉTENCES TRANSVERSES

Utiliser le numérique

- Nommer les matériels et leurs fonctions dans son environnement de travail
- Utiliser les matériels liés à son métier
- Revenir à l'étape précédente en cas d'erreur
- Redémarrer le matériel en cas de blocage

Contribuer à l'amélioration continue du travail

- Trouver des gestes/postures/astuces pour faciliter son travail
- Identifier un dysfonctionnement et proposer une solution
- Proposer des améliorations dans son périmètre d'activité
- Tester une amélioration sur son poste en accord avec son responsable

Transmettre les compétences (former et tutorer)

- Adopter le rôle de formateur/tuteur dans son travail (le cas échéant)
- Accompagner la progression de l'apprenant (le cas échéant)
- Mettre en mots les gestes et les raisonnements liés à son activité (le cas échéant)
- Utiliser les supports et le matériel de formation (le cas échéant)
- Apprécier le niveau de l'apprenant en situation de travail (le cas échéant)



CERTIFICATIONS

Diplômes

- CAP Electricien
- Bac pro métiers de l'électricité et de ses environnements connectés
- MC Technicien en réseaux électriques (niveau 4)
- BP Electricien
- Bac Pro Systèmes numériques option C Réseaux informatiques et systèmes communicants
- BTP Systèmes numériques option B Electronique et communications

Titres

- Titre Professionnel Installateur de réseaux de télécommunications (Niveau 3)
- Titre Professionnel Monteur de réseaux électriques Aero souterrains (Niveau 3)
- Titre Professionnel Technicien de réseaux de télécommunications (Niveau 4)
- Titre Professionnel de chargé de travaux en réseaux électriques aériens et souterrains (Niveau 4)

Certifications

- CQP Monteur raccordeur FTTH



SOUDEUR(EUSE)

Mission principale



Assembler par fusion ou par apport de métal des parties ou éléments de pièces variées en utilisant un ou plusieurs procédés de soudage

- ▶ Le(La) soudeur(euse) assemble bout à bout ou à clin en monopasses ou en multipasses et selon plusieurs positions des ensembles ou sous-ensembles métalliques ou réalise des soudures sur un ensemble mécano-soudé préassemblé en métal de nature différente (acier, Inox, cuivre, alliages) et d'épaisseur différente.
- ▶ Il(elle) effectue sa soudure selon un ou plusieurs procédés de soudage (brasage, à l'arc, TIG, MIG, électrode enrobée, soudage mécanisé type orbital, etc.) Le métier de soudeur devient par ailleurs de plus en plus technologique avec le développement de procédés robotisés.

Autres appellations

- Opérateur(trice) soudeur
- Soudeur(euse) industriel



COMPÉTENCES CŒUR DE MÉTIER

Préparer l'exécution de son chantier

- Prévoir son intervention sur le plan matériel, logistique et sécuritaire, à partir des consignes écrites ou orales et en échangeant avec son supérieur hiérarchique, afin de garantir le démarrage du chantier dans les délais prévus et en toute sécurité.
- Sécuriser son intervention (utiliser les EPI et respecter les grands principes d'intervention) pour protéger son intégrité physique et celle des autres intervenants et passants le cas échéant (écrans)
- Délimiter les zones de travail en identifiant les zones de travail à risques, afin de préparer la réalisation des opérations en toute sécurité.
- Aménager son poste de travail (outils, matériaux et consommables nécessaires) en respectant les consignes données (sécurité, environnement...) pour réaliser les travaux de soudure dans les conditions attendues de sécurité, de qualité et de délai.
- Etudier les différents documents techniques qui précisent le plan d'assemblage ainsi que la technique de soudage à employer (caractéristiques des matériaux à souder, DMOS, QMOS, spécifications particulières métal d'apport, nature des contrôles des soudures etc.)



SOUDEUR(EUSE)

→ SUITE COMPÉTENCES CŒUR DE MÉTIER

Assembler des pièces métalliques par divers procédés de soudure

- Identifier les matériaux et les soudures appropriés selon les instructions, documents techniques, plans de montage, DMOS, QMOS, etc.
- Régler son poste de soudure selon les opérations à réaliser
- Préparer la soudure (meulage, ponsage, grattage, dépoussiérage, séchage, chanfreinage etc.)
- Assurer le cas échéant la désovalisation des tubes, le pointage ou le taquage des tubes
- Réaliser des soudures (assemblage de tubes ou tuyaux en acier, en cuivre, etc.) selon un ou plusieurs procédés de soudage prédéfinis et les normes applicables et selon plusieurs positions (DMOS (Descriptif mode Opérateur de Soudage), QMOS (Qualification mode Opérateur de soudage))
- Fabriquer et poser des supports complexes avec soudure sur site
- Modifier ou adapter des cadres métalliques : découpages, usinage, façonnage, meulage...
- Evaluer les défauts et effectuer les opérations de reprise ou de finition (bord, dépôt, surface, ...)

Entretien son matériel

- Effectuer la maintenance préventive et corrective de premier niveau de ses équipements

Contrôler et réceptionner le chantier

- Vérifier la qualité et la conformité des soudures réalisées (examen visuel, caractéristiques dimensionnelles cordon, ressuyage)
- Contrôler la conformité de la pièce avec le plan de fabrication
- Apposer le cas échéant son poinçon sur la soudure réalisée et contrôlée
- Renseigner les supports de suivi d'intervention et transmettre les informations au service concerné
- Ranger le matériel sur le chantier, en le stockant dans les espaces dédiés, afin de libérer la zone de travail
- Nettoyer la zone de travail, dans le respect des instructions, afin de garantir la continuité des activités sur la zone à la clôture du chantier



COMPÉTENCES TRANSVERSES

Réaliser son activité selon les normes de l'entreprise et le cadre réglementaire

- Appliquer le règlement intérieur (horaire, langage approprié...)
- Respecter les règles de sécurité dont le port des EPI et la tenue vestimentaire adaptée
- Respecter les consignes organisationnelles propres au chantier

Organiser son activité professionnelle

- Respecter les consignes et les directives de sa hiérarchie
- Repérer les ressources nécessaires à sa tâche (matériaux, matériels, etc.) et informer sa hiérarchie de ressources manquantes
- Vérifier la qualité de son travail



SOUDEUR(EUSE)

→ SUITE COMPÉTENCES TRANSVERSES

Agir face à un aléa

- Agir pour se prémunir ou écarter les autres d'un danger imminent et prévenir sa hiérarchie
- Prévenir sa hiérarchie en cas d'aléas ou de dysfonctionnement

Travailler en équipe

- Connaître les rôles et fonctions de chacun dans l'équipe
- Rendre compte à son supérieur hiérarchique

Communiquer en milieu professionnel

- Décrire son activité
- Exprimer ses incompréhensions
- Expliquer et commenter les faits en cas d'aléas ou de dysfonctionnements
- Apporter un premier niveau d'information usagers / clients / partenaires sur l'opération en cours

Utiliser le numérique

- S'approprier les compétences numériques de base (écrire, lire un mail, utiliser le matériel informatique...)
- Avoir de l'appétence pour la mise en œuvre des outils numériques liés au métier

Participer à l'innovation et contribuer à l'amélioration continue du travail

- Trouver des idées (gestes, postures, équipements...) pour faciliter son travail
- Identifier des dysfonctionnements et partager des idées, propositions et innovations

Transmettre les compétences (former et tutorer)

- Accueillir les nouveaux arrivants sur le chantier et les accompagner dans leur progression



CERTIFICATIONS

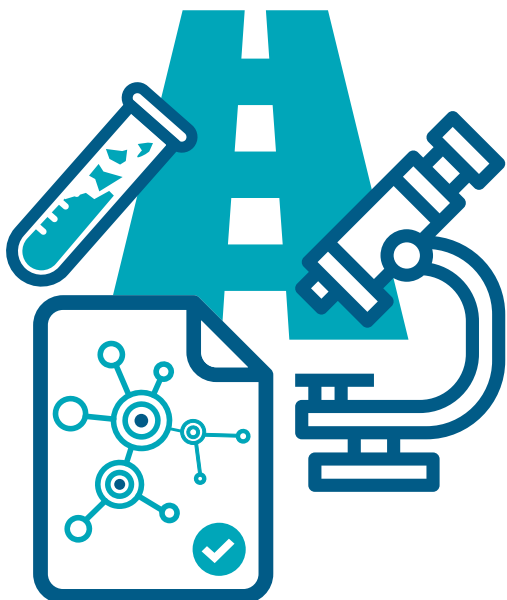
Diplômes

- CAP Réalisations Industrielles en Chaudronnerie ou Soudage
- CAP serrurier métallier
- Bac Pro technicien en chaudronnerie industrielle
- Mention Complémentaire technicien(ne) en soudage



TECHNICIEN(NE) DE LABORATOIRE

Mission principale



Contrôler la qualité des produits et des travaux

- ▶ Le(La) technicien(ne) de laboratoire exerce son activité en laboratoire, sur le chantier et/ou site de production de matériaux :
Sur le chantier (ou site de production), il(elle) réalise les prélèvements, les essais in situ et les contrôles nécessaires à l'obtention du produit fini, défini par les termes du marché. Il(Elle) conseille également les équipes du chantier (ou les responsables de production) sur les solutions techniques à privilégier. En laboratoire, il(elle) effectue l'ensemble des contrôles techniques sur les matériaux de construction routière prélevés sur le chantier (sols, granulats bitumes et émulsions, enrobés et produits bitumineux, etc.) ou le site de production. Il(Elle) contribue à apporter une solution aux problèmes techniques posés en fonction des spécificités des chantiers ou des matériaux à fabriquer.
- ▶ Il(Elle) peut également travailler dans un laboratoire de recherche et développement pour la mise au point de nouveaux produits innovants.

Autres appellations

- Agent(e) de laboratoire
- Agent(e) technique de laboratoire
- Laborantin(e)
- Laborantin(e) routier
- Technicien(ne) d'essais



COMPÉTENCES CŒUR DE MÉTIER

Préparer son intervention sur les chantiers et/ou sites de production

- Préparer les produits et les appareils de mesures et d'analyses, et contrôler leur conformité d'étalonnage et de fonctionnement, afin de garantir le démarrage du chantier ou de la production dans les délais prévus et en toute sécurité
- Concevoir les protocoles d'analyses conformément aux réglementations en vigueur (marquage CE, plan de contrôle, normes, CCTP)
- Définir avec son responsable hiérarchique les besoins en approvisionnement afin d'effectuer les commandes de matériel, de fournitures et de consommables
- Organiser les prélèvements et analyses à réaliser en fonction du planning de chantier et/ou du planning du site de production



TECHNICIEN(NE) DE LABORATOIRE

→ SUITE COMPÉTENCES CŒUR DE MÉTIER

Réaliser des prélèvements sur les chantiers et/ou sites de production

- Réaliser son intervention dans le respect des exigences réglementaires et des consignes d'hygiène et de sécurité de son entreprise et, le cas échéant, des sites de production
- Réceptionner les échantillons, ou effectuer des prélèvements sur les chantiers ou les sites de production, en respectant strictement les modes opératoires et les protocoles
- Réaliser les mesures nécessaires en utilisant les équipements de laboratoire appropriés aux analyses à effectuer conformément aux réglementations en vigueur (marquage CE, plan de contrôle, normes, CCTP)
- Consigner les résultats de mesures et d'analyses et renseigner les fichiers de compilation de mesures afin d'assurer la traçabilité des opérations réalisées

Interpréter les résultats d'analyses

- Rédiger les comptes rendus et les documents de synthèse, en compilant les résultats des essais, tout en veillant à la justesse des données et calculs
- Interpréter les résultats des contrôles conformément aux référentiels techniques en vigueur, et alerter son responsable hiérarchique en cas d'anomalie constatée (sur les produits, appareils, ou autre) ainsi que les conducteurs de travaux et/ou les responsables des sites de production en cas de non-conformité de production
- Identifier les causes liées à l'origine des cas de non-conformité relevées afin de proposer des solutions et mesures correctives aux conducteurs de travaux et/ou responsables des sites de production

Entretien des équipements de laboratoire

- Réaliser l'entretien et la maintenance de premier niveau (suivi métrologique, vérification du calibrage des appareils de mesures...) des équipements de laboratoire afin de préparer les interventions suivantes
- Alerter son responsable hiérarchique en cas d'anomalie pour organiser et programmer l'intervention d'équipes de maintenance spécialisées

Participer à la politique qualité de son entreprise

- Assurer le suivi des certifications de son entreprise et appliquer les procédures techniques, réglementaires et normatives associées
- Effectuer une veille technique, normative et réglementaire selon son périmètre d'activité
- Conseiller les équipes de chantier et de production sur les solutions techniques à privilégier en tenant compte des réglementations en vigueur (marquage CE, plan de contrôle, normes, CCTP)



COMPÉTENCES TRANSVERSES

Réaliser son activité selon les normes de l'entreprise et le cadre réglementaire

- Appliquer le règlement intérieur (horaires, langage approprié...)
- Véhiculer l'image de l'entreprise
- Respecter les consignes organisationnelles



TECHNICIEN(NE) DE LABORATOIRE

→ SUITE COMPÉTENCES TRANSVERSES

Organiser son activité professionnelle

- Informer sa hiérarchie des données manquantes à l'exécution du travail le cas échéant
- Gérer son activité dans le respect des moyens (humains, financiers et techniques) alloués et des délais impartis
- Ré-agencer ses priorités en fonction des informations reçues

Agir face à un aléa

- Adapter son activité aux aléas en tenant compte des objectifs de qualité et de délais
- Prévenir sa hiérarchie en cas d'aléas ou de dysfonctionnement

Travailler en équipe

- Coopérer avec les équipes en interne
- Solliciter la bonne personne en fonction des besoins
- Partager les informations et bonnes pratiques
- Coopérer avec les équipes en interne

Communiquer en milieu professionnel

- Transmettre des informations et s'assurer de leur compréhension
- Adapter sa communication aux interlocuteurs
- Signaler et expliquer les faits en cas d'aléas ou de dysfonctionnements
- Informer et rendre compte de son activité

Utiliser le numérique

- Maîtriser les applications informatiques (de type office 365)
- Utiliser les outils numériques et applications liés à son métier (ex. logiciels d'analyse, etc.)

Contribuer à l'amélioration continue du travail

- Identifier des dysfonctionnements / axes d'amélioration dans la réalisation des activités
- Proposer des améliorations dans son périmètre d'activité

Transmettre les compétences (former et tutorer)

- Accompagner et former dans son domaine d'activité (le cas échéant)



CERTIFICATIONS

Diplômes

- Bac Pro Laboratoire, contrôle qualité
- BTS Travaux Publics
- BUT génie civil construction durable
- BUT science et génie des matériaux
- BTS/BUT spécialisation en physique chimie
- Licence Professionnelle TP
- Licence Scientifique (Chimie – Techniques d'analyses – Biologie – Physique...)

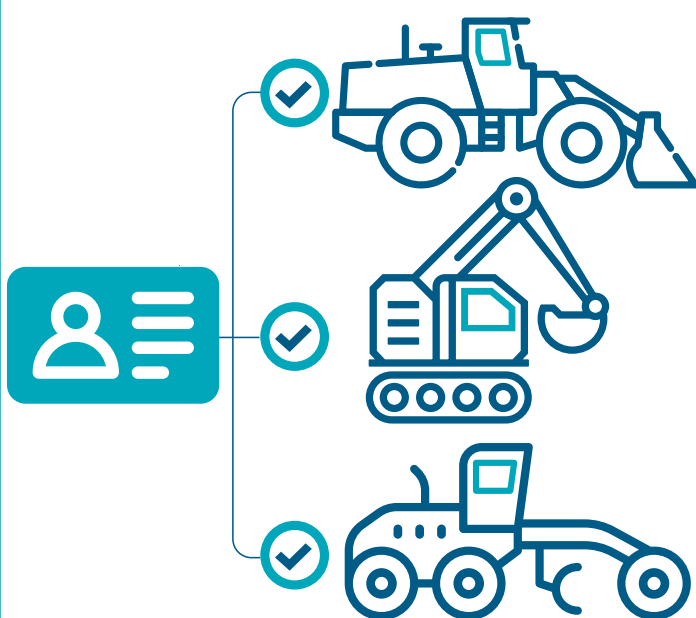
Certifications

- CQP Technicien de laboratoire



CONDUCTEUR(TRICE) D'ENGINS DE TP

Mission principale



| Piloter les engins de TP

- ▶ Le(la) conducteur(trice) d'engins de TP conduit les engins les plus divers (niveleuses, pelles hydrauliques, chargeuses...) utilisés pour la réalisation des chantiers (extraction, terrassement, nivellement, manutention de charges, dressage de plates-formes, talus et fossés et chargement des engins de transport de matériaux...).
- ▶ Il(elle) connaît parfaitement les engins qui lui sont confiés et sait en tirer le meilleur parti en respectant les règles de sécurité.
- ▶ Il(elle) contrôle le bon fonctionnement de son engin et effectue la maintenance de premier niveau.

Autres appellations

- Conducteur(trice) de bouteur
- Conducteur(trice) de chargeuse
- Conducteur(trice) de compacteur
- Conducteur(trice) de finisseur
- Conducteur(trice) de niveleuse
- Conducteur(trice) de raboteuse
- Conducteur(trice) de pelle
- Conducteur(trice) de tractopelle
- Conducteur(trice) de chariot télescopique
- Conducteur(trice) de tombereau



COMPÉTENCES CŒUR DE MÉTIER

Préparer son intervention

- Réaliser une inspection visuelle de son engin pour vérifier son état de marche et signaler les anomalies
- Installer la signalisation de chantier et s'assurer des voies d'accès, des zones d'évolution et de manutention conformément aux arrêtés de circulation pour travailler en sécurité
- Baliser l'aire de travail et s'assurer du marquage en respectant les consignes de la réglementation anti-endommagement et les consignes données par le manager pour éviter tout dommage aux ouvrages
- Décharger les engins du porte-engin pour les transférer sur le chantier en respectant les consignes de sécurité
- Analyser les consignes reçues en appréciant les difficultés du chantier et ses spécificités de sécurité afin de procéder aux réglages



CONDUCTEUR(TRICE) D'ENGINS DE TP

→ SUITE COMPÉTENCES CŒUR DE MÉTIER

Conduire des engins en sécurité

- Maîtriser la conduite des engins de chantier selon les prérogatives des habilitations de conduite en sécurité (CACES) et en étant particulièrement vigilant à l'environnement du chantier
- Lire et analyser les informations apportées par l'engin et identifier les dysfonctionnements
- Conduire des engins en développant l'éco-conduite pour limiter la consommation de carburant

Réaliser un ouvrage

- Choisir et équiper l'engin de l'outil adapté en fonction de la nature des travaux à réaliser (forme de terrassement...) et du contexte (nature du sol...)
- Adapter le positionnement de l'engin selon les consignes données afin de mener à bien l'exécution des travaux
- Réaliser les tâches confiées dans le cadre de la réalisation d'un ouvrage (excaver, charger, décharger, remblayer...)
- Remplir, avec précision, les documents d'intervention (bon de mission ou rapport d'exécution, feuille d'heures...) afin de rendre compte des travaux réalisés à sa hiérarchie ou au client

Entretenir les engins de chantier

- Maintenir son engin dans un état de propreté pour assurer la sécurité et la durée de vie de l'engin, mais également pour participer à l'image de l'entreprise
- Effectuer les gestes d'entretien courant des engins (1^{er} niveau : petites réparations, dépannage) dans le respect des consignes environnementales de l'entreprise et de la réglementation, afin d'assurer leur bon fonctionnement
- Rédiger le rapport journalier d'entretien (papier ou outils digitaux) et le transmettre à son manager pour organiser et programmer l'intervention des mécaniciens de chantier

Clôturer son intervention

- Mettre en sécurité l'engin en cas de stationnement prolongé sur site ou charger l'engin, conformément aux consignes de sécurité et aux instructions transmises par le manager
- Replier et nettoyer le chantier à la fin des travaux (engins, carburants, restes de matériaux, déchets, cabanes de chantiers...) en respectant les procédures environnementales liées au chantier



COMPÉTENCES TRANSVERSES

Réaliser son activité selon les codes sociaux en entreprise

- Appliquer le règlement intérieur (horaire, langage approprié...)
- Véhiculer l'image de l'entreprise
- Respecter les règles de sécurité dont le port des EPI et la tenue vestimentaire adaptée
- Respecter les consignes organisationnelles propres au chantier



CONDUCTEUR(TRICE) D'ENGINS DE TP

→ SUITE COMPÉTENCES TRANSVERSES

Organiser son activité professionnelle

- Informer sa hiérarchie de outils ou pièces manquantes à l'exécution du travail
- Estimer le temps nécessaire pour la réalisation d'une tâche
- Prioriser ses activités
- Respecter les consignes de sa hiérarchie
- Vérifier la qualité de son travail

Agir face à un aléa

- Agir pour se prémunir ou écarter les autres d'un danger imminent et prévenir sa hiérarchie
- Adapter son activité aux aléas en tenant compte des objectifs de qualité et de délais
- Prévenir sa hiérarchie en cas d'aléas ou de dysfonctionnement

Travailler en équipe

- Identifier les rôles et fonctions de chacun dans l'équipe
- Solliciter la bonne personne en fonction des besoins
- Ajuster son comportement et son travail en fonction de l'équipe
- Partager les informations avec l'équipe

Communiquer en milieu professionnel

- Décrire son activité
- Reformuler les consignes et les règles (sécurité, procédures...)
- Exprimer ses incompréhensions
- Signaler et expliquer les faits en cas d'aléas ou de dysfonctionnements
- Apporter un premier niveau d'information usagers / clients / partenaires sur l'opération en cours

Utiliser le numérique

- S'approprier les compétences numériques de base (écrire, lire un mail, utiliser le matériel informatique...)
- Lire et exploiter les modes opératoires et notices d'utilisation des constructeurs en utilisant les outils digitaux

Participer à l'innovation et contribuer à l'amélioration continue du travail

- Trouver des idées (gestes, postures, équipements...) pour améliorer la sécurité et les conditions de travail ou optimiser le fonctionnement de l'engin
- Identifier des dysfonctionnements et proposer des améliorations

Transmettre les compétences (former et tutorer)

- Accueillir les nouveaux arrivants sur le chantier et les accompagner dans leur progression



CONDUCTEUR(TRICE) D'ENGINS DE TP



CERTIFICATIONS

Diplômes

- CAP Conducteur d'engins Travaux Publics et carrière
- Brevet Professionnel Conducteur d'engins : Travaux Publics et carrières

Titres

- Titre Professionnel - Conducteur d'engins de grands terrassements (Niveau 3)
- Titre Professionnel - Conducteur d'engins de chantiers urbains (Niveau 3)
- Titre Professionnel - Conducteur de grue à tour (Niveau 3)

Certifications

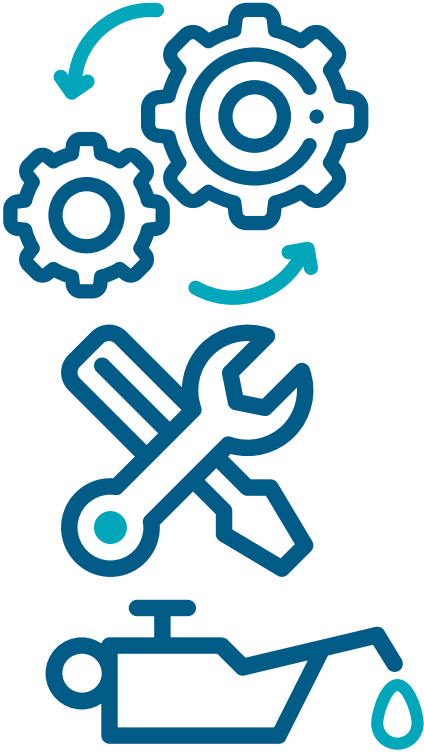
- CQP Conducteur de raboteuse
- CQP Conducteur d'engins en carrière
- CQP Pilote de machine à coffrage glissant





ELECTROMÉCANICIEN(NE) DE CHANTIERS TP

Mission principale



Maintenir et optimiser les équipements comportant des éléments électriques et mécaniques

- ▶ L'électromécanicien(ne) participe à l'installation d'une machine ou d'une unité de production, procède à l'entretien des machines, et, en cas de problème sur un poste, intervient pour dépanner. Il (elle) pratique des interventions régulières de maintenance préventive (tâches d'entretien programmées : nettoyage, vérification de l'isolation des circuits électriques, graissage des roulements, réglages, changement de pièces mécaniques..) et curative.
- ▶ Il(elle) peut aussi y apporter des modifications dans les domaines de la consommation d'énergie et des réglages.»

Autres appellations

- Électromécanicien(ne) de maintenance industrielle



COMPÉTENCES CŒUR DE MÉTIER

Préparer et organiser son intervention

- Organiser les opérations à réaliser en vue de respecter les délais et les contraintes des chantiers
- Analyser les informations relatives au déroulement de l'intervention en tenant compte des plans d'exécution et des schémas d'installation
- Commander les fournitures nécessaires à la maintenance ou à la mise en service des équipements, en échangeant avec son manager, pour garantir le démarrage des opérations dans les délais prévus.
- Matérialiser la zone de manutention pour travailler en sécurité en respectant les consignes données (sécurité, environnement...)
- Procéder aux actions de consignation nécessaires et aménager son poste de travail pour intervenir en sécurité



ELECTROMÉCANICIEN(NE) DE CHANTIERS TP

→ SUITE  COMPÉTENCES CŒUR DE MÉTIER

Installer les équipements

- Monter et installer les éléments ou sous-ensembles de l'équipement industriel
- Assurer la mise en service et le paramétrage des équipements conformément aux règles de sécurité et dans un objectif d'optimisation des ressources (réduction de la consommation énergétique, réduction des déchets...)
- Utiliser les appareils de métrologie et de tests adaptés pour s'assurer du bon fonctionnement de l'équipement
- Accompagner les clients et utilisateurs dans la prise en main de l'équipement
- Rédiger une notice de fonctionnement et d'utilisation du matériel
- Implémenter un logiciel de Gestion de Maintenance Assistée par Ordinateur (GMAO) afin de préparer le suivi des interventions à réaliser

Rechercher et solutionner une panne

- Détecter et localiser des pannes en utilisant les outils de diagnostic adaptés compte tenu des caractéristiques de l'engin ou de l'équipement, des informations mises à disposition par le constructeur (plans d'intervention, schémas d'installation...) et de la panne à traiter
- Réaliser les essais et mesures permettant de localiser les dysfonctionnements
- Interpréter les informations communiquées par les outils de diagnostic en utilisant les outils digitaux à disposition
- Repérer la cause de la panne ou du dysfonctionnement et identifier les interventions techniques à réaliser, les pièces et éléments à remplacer
- Savoir expliquer une panne et se faire assister à distance (par un expert ou le constructeur)
- Participer à l'optimisation du fonctionnement des installations dans les domaines électrique, automatisme, régulation et process

Entretenir les machines et les équipements

- Réaliser l'entretien périodique des machines et équipements selon les préconisations du constructeur
- Effectuer les réglages et les réparations courantes sur les machines et équipements conformément au carnet d'intervention et dans un objectif de performance énergétique et environnementale de l'équipement
- Contrôler le bon fonctionnement du matériel et des engins réparés avant mise ou remise à disposition afin de garantir la qualité de l'intervention réalisée
- Tenir à jour le carnet d'entretien en remplissant les fiches d'intervention journalières et les fiches de suivi de pièces (pour alimenter la gestion de stocks)

Clôturer son intervention

- Ranger le matériel sur le chantier, en le stockant dans les espaces dédiés, afin de libérer la zone de travail
- Nettoyer la zone de travail, dans le respect des instructions, afin de garantir la continuité des activités sur la zone à la clôture du chantier



ELECTROMÉCANICIEN(NE) DE CHANTIERS TP



COMPÉTENCES TRANSVERSES

Réaliser son activité selon les codes sociaux en entreprise

- Appliquer le règlement intérieur (horaire, langage approprié...)
- Véhiculer l'image de l'entreprise
- Respecter les règles de sécurité dont le port des EPI et la tenue vestimentaire adaptée
- Respecter les consignes organisationnelles propres au chantier

Organiser son activité professionnelle

- Informer sa hiérarchie des outils ou pièces manquantes à l'exécution du travail
- Estimer le temps nécessaire pour la réalisation d'une tâche
- Prioriser ses activités
- Respecter les consignes de sa hiérarchie
- Vérifier la qualité de son travail

Agir face à un aléa

- Agir pour se prémunir ou écarter les autres d'un danger imminent et prévenir sa hiérarchie
- Adapter son activité aux aléas en tenant compte des objectifs de qualité et de délais
- Prévenir sa hiérarchie en cas d'aléas ou de dysfonctionnement

Travailler en équipe

- Identifier les rôles et fonctions de chacun dans l'équipe
- Solliciter la bonne personne en fonction des besoins
- Ajuster son comportement et son travail en fonction de l'équipe
- Partager les informations avec l'équipe

Communiquer en milieu professionnel

- Décrire son activité
- Reformuler les consignes et les règles (sécurité, procédures...)
- Exprimer ses incompréhensions
- Signaler et expliquer les faits en cas d'aléas ou de dysfonctionnements
- Apporter un premier niveau d'information usagers / clients / partenaires sur l'opération en cours

Utiliser le numérique

- S'approprier les compétences numériques de base (écrire, lire un mail, utiliser le matériel informatique...)
- Lire et exploiter les modes opératoires et notices d'utilisation des constructeurs en utilisant les outils digitaux

Participer à l'innovation et contribuer à l'amélioration continue du travail

- Trouver des idées (gestes, postures, équipements...) pour améliorer la sécurité et les conditions de travail ou optimiser le fonctionnement de l'engin
- Identifier des dysfonctionnements et proposer des améliorations

Transmettre les compétences (former et tutorer)

- Être pédagogue dans la transmission de ses compétences et accompagner la progression de l'apprenant (le cas échéant)



ELECTROMÉCANICIEN(NE) DE CHANTIERS TP



CERTIFICATIONS

Diplômes

- BAC PRO - Maintenance des équipements industriels
- BAC PRO - Métiers de l'Électricité et de ses Environnements Connectés
- BTS - Maintenance des systèmes
- BTS - Electrotechnique
- BTS - Conception et réalisation de systèmes automatiques

Titres

- Titre professionnel - Technicien d'équipement et d'exploitation en électricité (Niveau 4)

