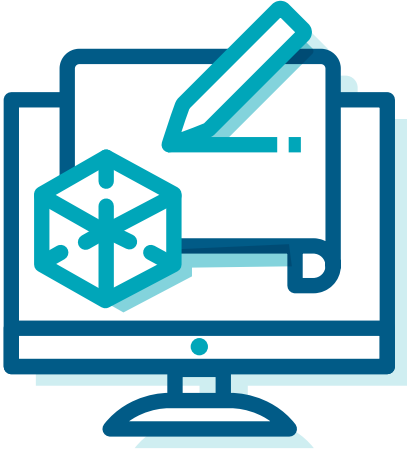




DESSINATEUR(TRICE) PROJECTEUR(TRICE)

Mission principale



Dessiner les plans de l'ouvrage en phase d'avant-projet

- ▶ Le(La) dessinateur(trice) - projeteur(trice) participe aux études techniques : il(elle) transpose en dessins l'avant-projet de l'ouvrage, en faisant appel aux outils assistés par ordinateur (CAO / DAO).
- ▶ Selon sa spécialité, il(elle) peut intervenir sur une partie spécifique du projet : circuits d'électricité, réseaux de canalisations, etc.

Autres appellations

- Dessinateur(trice)
- Dessinateur(trice) d'exécution
- Dessinateur(trice) métreur(euse)



COMPÉTENCES CŒUR DE MÉTIER

Réaliser des plans 2D et 3D

- Analyser le dossier technique (dimensions, contraintes techniques et réglementaires) pour le traduire dans les plans en phase de conception
- Réaliser et/ou recueillir les données des relevés de terrains pour les exécutions d'implantations pour les chantiers
- Réaliser et adapter les plans, dessins et toutes représentations graphiques du projet en intégrant les spécificités techniques précisées par les études, le chargé d'affaires, le conducteur de travaux... à l'aide d'un logiciel de dessin industriel (CAO / DAO) tout au long de la réalisation du projet
- Intégrer et traduire en plans des résultats de calculs fournis par les ingénieurs études techniques
- Vérifier la qualité des plans et des documents réalisés avant transmission aux équipes

Clôturer le chantier

- Dessiner les plans de récolement de l'ouvrage réalisé pour préciser les travaux effectivement réalisés



DESSINATEUR(TRICE) PROJECTEUR(TRICE)



COMPÉTENCES TRANSVERSES

Réaliser son activité selon les normes de l'entreprise et le cadre réglementaire

- Appliquer le règlement intérieur (horaires, langage approprié...)
- Respecter les consignes organisationnelles

Organiser son activité professionnelle

- Informer sa hiérarchie des données manquantes à l'exécution du travail le cas échéant
- Planifier son activité en fonction du temps nécessaire pour la réalisation des tâches
- Ré-agencer ses priorités en fonction des informations reçues

Agir face à un aléa

- Adapter son activité aux aléas en tenant compte des objectifs de qualité et de délais
- Prévenir sa hiérarchie en cas d'aléas ou de dysfonctionnements

Travailler en équipe

- Coopérer avec les équipes en interne
- Solliciter la bonne personne en fonction des besoins
- Partager les informations et bonnes pratiques

Communiquer en milieu professionnel

- Décrire son activité professionnelle
- Transmettre des informations et s'assurer de leur compréhension (en interne et en externe le cas échéant – clients, fournisseurs, partenaires...)
- Signaler et expliquer les faits en cas d'aléas ou de dysfonctionnements
- Informer et rendre compte de son activité

Utiliser le numérique

- Maîtriser les applications informatiques (de type office 365)
- Utiliser les outils numériques et applications liés à son métier (ex. : CAO/DAO, BIM, progiciels divers, etc.)

Contribuer à l'amélioration continue du travail

- Identifier des dysfonctionnements / axes d'amélioration dans la réalisation des activités
- Proposer des améliorations dans son périmètre d'activité

Transmettre les compétences (former et tutorer)

- Accompagner et former dans son domaine d'activité (le cas échéant)



DESSINATEUR(TRICE) PROJECTEUR(TRICE)



CERTIFICATIONS

Diplômes

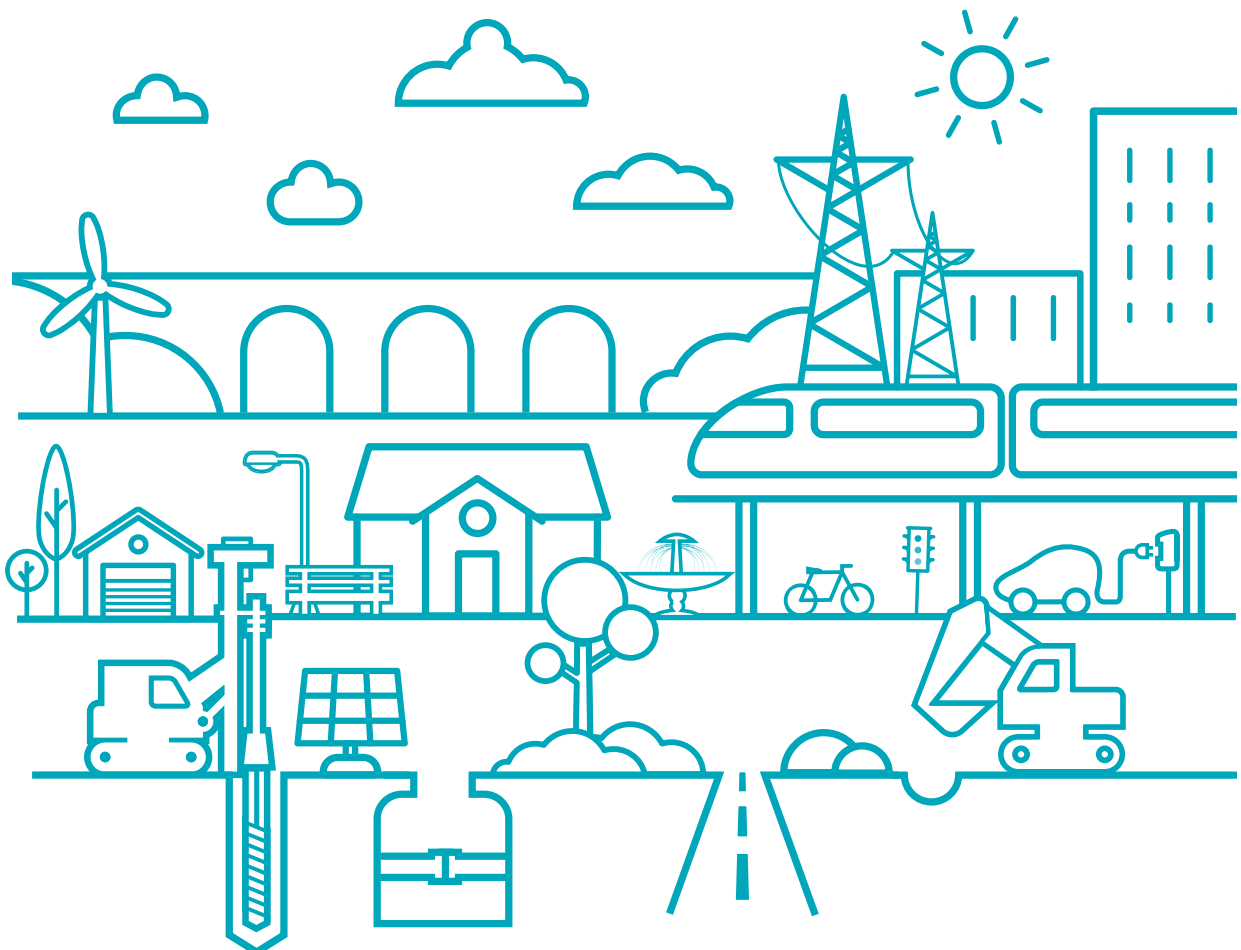
- BTS Travaux Publics
- Bac Pro Travaux publics
- BTS Projecteur d'études bâtiment et travaux publics

Titres

- Titre Professionnel Dessinateur d'ouvrages en métallerie (Niveau 4)
- Titre Professionnel Dessinateur projecteur de réseaux de télécommunications (Niveau 4)
- Titre Professionnel Dessinateur projecteur en béton armé (Niveau 5)
- Titre de Dessinateur Projecteur BIM - RNCP31947 (Niveau 5)

Certifications

- CQP Dessinateur concepteur en métallerie





BIM MANAGER

Mission principale



Mettre en place le BIM dans l'entreprise

- ▶ Le(La) BIM Manager développe et met en place le processus BIM («Building Information Modeling» - Maquette numérique) afin de faciliter la conception, coordonner les différentes phases de construction et optimiser l'exploitation de l'ouvrage tout au long de son cycle de vie. Il(Elle) assure la communication et le travail collaboratif entre les acteurs du projet à travers la mise en commun d'une plateforme.

Autres appellations

- Directeur(trice) de projet BIM
- Gestionnaire de projet BIM
- Coordinateur(trice) BIM



COMPÉTENCES CŒUR DE MÉTIER

Développer et mettre en place le BIM dans l'entreprise

- Participer à la stratégie du développement du BIM
- Mettre en place et superviser l'implémentation du BIM
- Identifier les besoins en compétences sur le BIM et proposer les formations nécessaires
- Capitaliser sur les savoir-faire BIM et leur transmission dans l'entreprise

Coordonner l'ensemble des acteurs du projet pour la bonne réalisation du plan d'exécution

- Préconiser les outils BIM adaptés au projet
- Assurer la gestion des modèles BIM, les simulations, l'interopérabilité entre les applications utilisées par les différents intervenants
- Décrire les processus
- Rédiger les plans d'exécution BIM
- Comprendre les spécificités des corps de métiers (infrastructure, génie civil, bâtiment...) pour les accompagner dans l'utilisation de la maquette numérique, notamment dans la conception de solutions et l'élaboration des plans d'exécution
- Jouer le rôle d'interface avec les partenaires externes : définition des rôles, organisation de communications...
- Animer des réunions et assurer le reporting



BIM MANAGER

→ SUITE  COMPÉTENCES CŒUR DE MÉTIER

Développer et enrichir l'outil BIM

- Assurer une veille technologique active (relation avec des start-ups...)
- Documenter les procédures de travail en BIM et la méthodologie de modélisation
- Développer une bibliothèque d'objets paramétriques
- Créer des outils pour faciliter les processus, raccourcir certaines tâches ou répondre à de nouveaux usages



COMPÉTENCES TRANSVERSES

Réaliser son activité selon les normes de l'entreprise et le cadre réglementaire

- Garantir le respect de l'ensemble des règles, normes et procédures BIM auprès de l'ensemble des intervenants sur l'outil BIM (interne et partenaires / sous-traitants)
- Véhiculer l'image de l'entreprise

Organiser son activité professionnelle

- Gérer son activité dans le respect des moyens (humains, financiers et techniques) alloués et des délais impartis
- Ré-agencer ses priorités en fonction des informations reçues et de l'évolution de la stratégie de l'entreprise le cas échéant

Manager / animer une ou des équipe(s)

- Organiser et projeter l'intervention de l'ensemble des parties prenantes sur l'outil BIM
- Animer et s'assurer de la coopération entre les différentes équipes internes et externes participant au processus BIM
- S'adapter aux besoins et usages du BIM des utilisateurs tout au long du projet

Communiquer en milieu professionnel

- Présenter et argumenter sur un processus BIM
- Transmettre des informations et s'assurer de leur compréhension
- Adapter sa communication aux interlocuteurs

Utiliser le numérique

- Maîtriser la technologie et les logiciels BIM, leurs potentiels et limites
- Garantir le flux, la qualité et la sécurité des données renseignées au sein de l'outil BIM
- Garantir l'interopérabilité des outils liés au BIM
- Utiliser les autres outils numériques de gestion de l'entreprise et des chantiers
- Maîtriser les applications informatiques (de type office 365)

Contribuer à l'amélioration continue du travail

- Capitaliser les retours des expérience-utilisateurs du BIM pour en tirer des enseignements sur d'autres projets
- Proposer et mettre en œuvre des améliorations dans les processus BIM

Transmettre les compétences (former et tuteur)

- Accompagner et former sur le BIM (en interne et en externe / partenaires du projet BIM)
- Evaluer les compétences des collaborateurs sur le BIM et proposer des actions de formation



CERTIFICATIONS

Diplômes

- Diplôme d'ingénieur (génie civil...)
- Diplôme d'architecte
- Master
- Mastère spécialisé BIM

Titres

- Titre professionnel BIM modelleur (niveau 5)
- Titre professionnel Coordinateur BIM (niveau 6)

Certifications

- Management de projet BIM (RS4209)
- Modélisation maquette numérique BIM (RS3856)
- Certificat Pilotage d'un projet BIM (RS3315)
- Maîtrise des techniques de conception et révision des maquettes numériques BIM (RS1891)
- Maîtrise des techniques de modélisation, rendu et animation 3D (RS1899)
- Certificat de compétence en dessin technique collaboratif du Bâtiment à travers l'outil Revit (RS2661)
- Certificat BIM Manager (RS3058)
- Certificat d'acquis Professionnels « Management de projet BIM : conception - construction » (RS2670)
- Certificat d'acquis Professionnels « Management de projet BIM : gestion de patrimoine » (RS2671)
- Coordination maquette numérique BIM (4208)



CHARGÉ(E) D'ÉTUDES DE PRIX

Mission principale



Évaluer le coût d'un projet dans le cadre du chiffrage d'une affaire

- ▶ Le(La) chargé(e) d'études de prix étudie et analyse le besoin du client, valide, voire propose des solutions techniques (variantes) en vue d'évaluer le coût d'un ouvrage, pour que les équipes commerciales puissent faire au client la meilleure offre. Il(Elle) analyse des risques juridiques, techniques, financiers et humains d'un projet, recherche les meilleures solutions techniques et économiques pour ces projets, sélectionne et anime la relation avec les partenaires, suit le dossier commercial jusqu'à son attribution.

Autres appellations

- Ingénieur(e) études de prix
- Technicien(ne) économiste
- Technicien(ne) d'études
- Technicien(ne) études de prix



COMPÉTENCES CŒUR DE MÉTIER

Participer au chiffrage du chantier, rédiger et négocier l'offre

Quantifier les éléments d'ouvrage à partir du BIM

Préparer l'exécution du chantier

Clôturer le chantier

- Maîtriser les techniques de conception et d'écoconception
- Analyser le cahier des charges pour proposer une offre répondant aux exigences techniques et administratives
- Consulter les fournisseurs et les sous-traitants pour estimer et négocier les prix
- Organiser et planifier les études nécessaires à la réalisation du chiffrage pour soumissionner dans les délais
- Estimer les ressources nécessaires, préparer le chiffrage et produire l'état quantitatif en fonction des éléments issus des études, des fournisseurs et sous-traitants
- Proposer des variantes (le cas échéant)
- Vérifier l'adéquation globale avec le cahier des charges, les conditions contractuelles et administratives du dossier
- Rédiger et présenter la proposition de prix finale de manière argumentée
- Elaborer des modifications en fonction des remarques formulées par le client, en partenariat avec les responsables des méthodes et d'études techniques
- Analyser les marchés perdus pour gagner en expérience et optimiser les pratiques commerciales
- Exploiter le BIM pour faire les métrés
- Assurer le transfert du dossier marché au responsable d'exécution
- Participer au retour d'expérience sur la performance économique du chantier pour capitaliser sur les bonnes pratiques



CHARGÉ(E) D'ÉTUDES DE PRIX



COMPÉTENCES TRANSVERSES

Réaliser son activité selon les normes de l'entreprise et le cadre réglementaire

- Appliquer le règlement intérieur (horaires, langage approprié...)
- Véhiculer l'image de l'entreprise
- Respecter les consignes organisationnelles

Organiser son activité professionnelle

- Informer sa hiérarchie des données manquantes à l'exécution du travail le cas échéant
- Planifier son activité en fonction du temps nécessaire pour la réalisation des tâches
- Ré-agencer ses priorités en fonction des informations reçues

Agir face à un aléa

- Adapter son activité aux aléas en tenant compte des objectifs de qualité et de délais
- Prévenir sa hiérarchie en cas d'aléas ou de dysfonctionnements

Travailler en équipe

- Coopérer avec les équipes en interne
- Solliciter la bonne personne en fonction des besoins
- Partager les informations et bonnes pratiques

Communiquer en milieu professionnel

- Décrire son activité professionnelle
- Transmettre des informations et s'assurer de leur compréhension (en interne et en externe le cas échéant – clients, fournisseurs, partenaires...)
- Signaler et expliquer les faits en cas d'aléas ou de dysfonctionnements
- Informer et rendre compte de son activité

Utiliser le numérique

- Maîtriser les applications informatiques (de type office 365)
- Utiliser les outils numériques et applications liés à son métier (ex. : BIM, progiciels divers, etc.)

Contribuer à l'amélioration continue du travail

- Identifier des dysfonctionnements / axes d'amélioration dans la réalisation des activités
- Proposer des améliorations dans son périmètre d'activité

Transmettre les compétences (former et tutorer)

- Accompagner et former dans son domaine d'activité (le cas échéant)



CHARGÉ(E) D'ÉTUDES DE PRIX



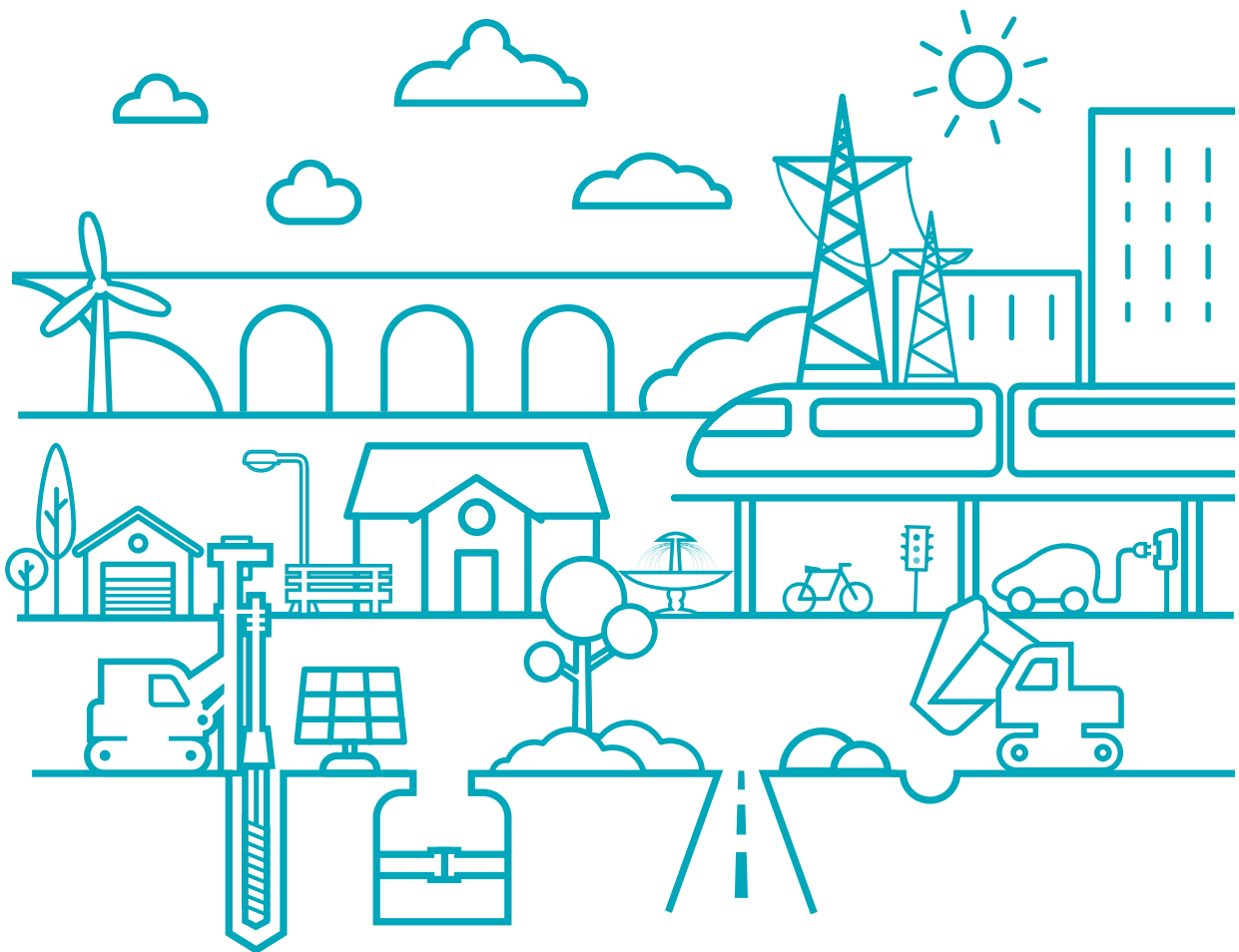
CERTIFICATIONS

Diplômes

- BTS Projeteur d'études Bâtiment et Travaux Publics
- BTS Etudes et économie de la construction

Certifications

- CQP Chef de projet études
- CQP Technicien d'études et de chantier





CHARGÉ(E) D'ÉTUDES TECHNIQUES

Mission principale



Dimensionner les projets de construction

- ▶ Le(La) chargé(e) d'études techniques dimensionne les ouvrages et rédige le plan d'exécution des travaux en tenant compte des enjeux et contraintes du projet (budget, calendrier...).
- En contact permanent avec le(la) conducteur(trice) de travaux et le(la) chargé(e) d'affaires, il(elle) pilote ou réalise lui(elle)-même les études d'avant projet et / ou d'exécution (selon la taille du projet) : dimensionner les ouvrages, établir les plans d'exécution, assurer la conception technique du projet...

Autres appellations

- Technicien(ne) d'études
- Ingénieur(e) d'études (technique, d'exécution...)



COMPÉTENCES CŒUR DE MÉTIER

Concevoir en tenant compte de contraintes économiques

- Maîtriser les techniques de conception et d'écoconception
- Piloter et analyser des études de sols pour déterminer les modes opératoires nécessaires au chiffrage
- Effectuer et /ou valider les calculs techniques (résistance de matériaux, de thermodynamique, de mécanique, dimensionnement...) en intégrant les contraintes (techniques, environnementales...) et les attentes du client pour définir la structure d'un ouvrage
- Proposer et / ou valider des solutions techniques adaptées aux besoins clients et à la réglementation pour réaliser un ouvrage (dont variantes d'exécution) : mise au point de solutions, calculs, plans de calepinage...

Concevoir un ouvrage en utilisant le BIM

- Concevoir avec les outils BIM : maîtriser les méthodes, normes et outils standards de conception BIM
- Apporter les modifications concernant son chantier dans l'outil BIM au fur et à mesure de l'avancement du projet et des variantes prises

Préparer l'exécution du chantier

- Réaliser ou piloter l'ensemble des études préalables prévues avant la réalisation du chantier
- Rédiger des documents techniques, dans lesquels sont consignées les données permettant de réaliser les plans d'exécution
- Ajuster la conception et le dimensionnement du chantier en fonction des études préalables

Suivre l'exécution du chantier

- Assurer le suivi technique du chantier en support du responsable du chantier
- Réaliser des études complémentaires en cours de chantier pour adapter les modes opératoires le cas échéant (sur demande du responsable du chantier)



CHARGÉ(E) D'ÉTUDES TECHNIQUES



COMPÉTENCES TRANSVERSES

Réaliser son activité selon les normes de l'entreprise et le cadre réglementaire

- Appliquer le règlement intérieur (horaires, langage approprié...)
- Véhiculer l'image de l'entreprise
- Respecter les consignes organisationnelles

Organiser son activité professionnelle

- Informer sa hiérarchie des données manquantes à l'exécution du travail le cas échéant
- Planifier son activité en fonction du temps nécessaire pour la réalisation des tâches
- Ré-agencer ses priorités en fonction des informations reçues

Agir face à un aléa

- Adapter son activité aux aléas en tenant compte des objectifs de qualité et de délais
- Prévenir sa hiérarchie en cas d'aléa ou de dysfonctionnement

Travailler en équipe

- Coopérer avec les équipes en interne
- Solliciter la bonne personne en fonction des besoins
- Partager les informations et bonnes pratiques

Communiquer en milieu professionnel

- Décrire son activité professionnelle
- Transmettre des informations et s'assurer de leur compréhension (en interne et en externe le cas échéant – clients, fournisseurs, partenaires...)
- Signaler et expliquer les faits en cas d'aléa ou de dysfonctionnement
- Informer et rendre compte de son activité

Utiliser le numérique

- Maîtriser les applications informatiques (de type office 365)
- Utiliser les outils numériques et applications liés à son métier (ex. : BIM, progiciels divers, etc.)

Contribuer à l'amélioration continue du travail

- Identifier des dysfonctionnements / axes d'amélioration dans la réalisation des activités
- Proposer des améliorations dans son périmètre d'activité

Transmettre les compétences (former et tutorer)

- Accompagner et former dans son domaine d'activité (le cas échéant)



CHARGÉ(E) D'ÉTUDES TECHNIQUES



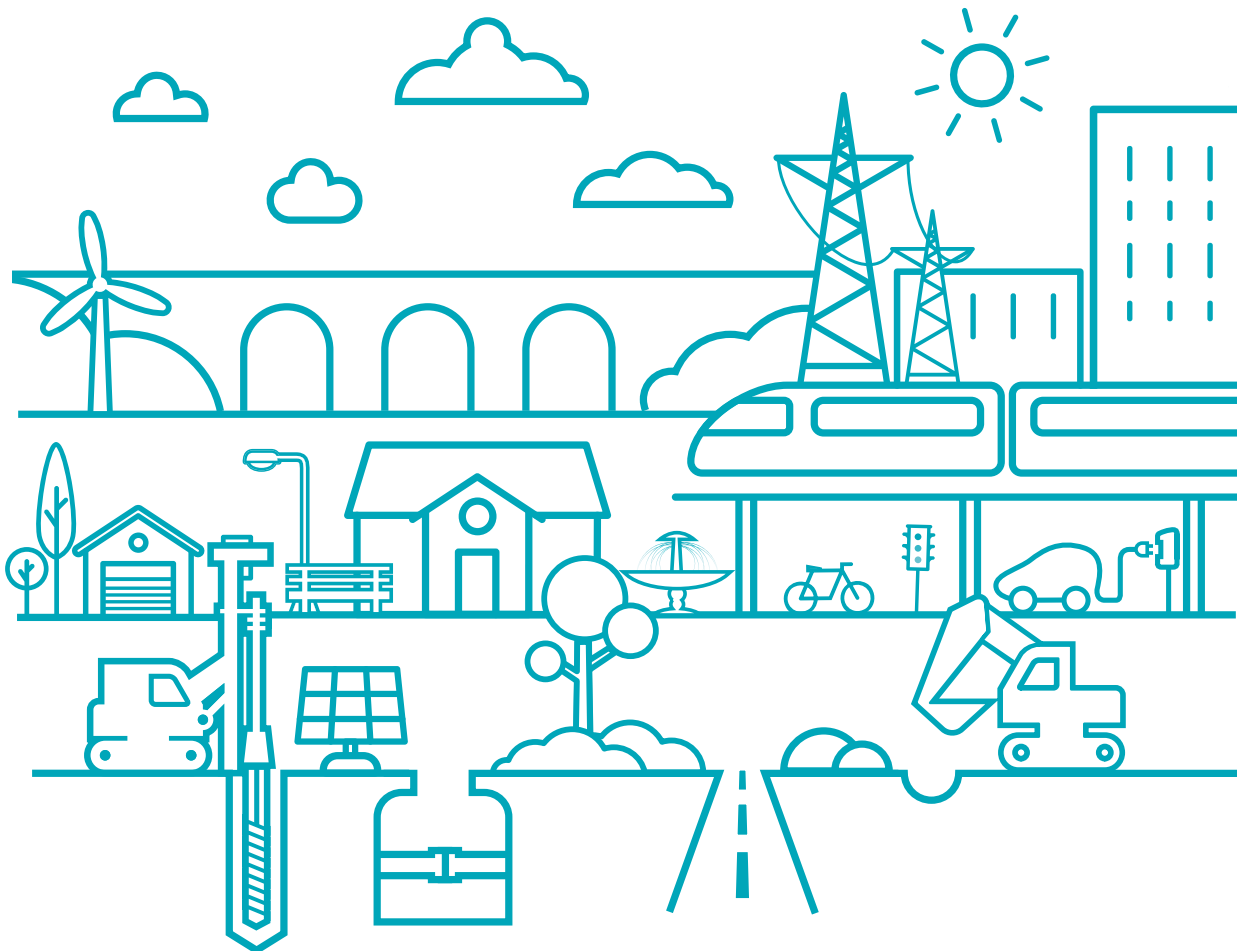
CERTIFICATIONS

Diplômes

- BTS Etudes et économie de la construction
- BTS Projeteur d'études Bâtiment et Travaux Publics

Certifications

- CQP Chef de projet études
- CQP Technicien d'études et de chantier





CHARGÉ(E) DE MÉTHODES

Mission principale



Formaliser les méthodes pour réaliser l'ouvrage

- ▶ Le(La) chargé(e) de méthodes intervient au moment des études et lors de la réalisation de l'ouvrage. Il(Elle) définit les moyens humains et matériels, l'organisation du chantier, les modes opératoires et les méthodes de travail.
- En phase de réponse aux appels d'offres, il(elle) définit, en collaboration avec le bureau d'études de prix et les équipes commerciales, les options et variantes de réalisation.
- En phase d'avant travaux, il(elle) prépare les plans d'installation de chantier, les plannings, les modes opératoires et détermine les besoins humains et matériels.
- En phase de construction, il(elle) réalise un suivi des opérations, propose des ajustements si nécessaire et apporte ses compétences en soutien aux équipes travaux.

Autres appellations

- Ingénieur(e) des méthodes
- Technicien(ne) de méthodes



COMPÉTENCES CŒUR DE MÉTIER

Concevoir en tenant compte de contraintes économiques

- Maîtriser les techniques de conception et d'écoconception
- Analyser les enjeux et contraintes du cahier des charges pour proposer des méthodes adaptées
- Déterminer et proposer les méthodes adaptées aux besoins clients et à la réglementation (dont variantes d'exécution) en collaboration avec les équipes techniques et les études de prix

Concevoir un ouvrage en utilisant le BIM

- Concevoir avec les outils BIM : maîtriser les méthodes, normes et outils standards de conception BIM
- Apporter les modifications concernant son chantier dans l'outil BIM au fur et à mesure de l'avancement du projet et des variantes prises

Préparer l'exécution du chantier

- Ajuster les plans d'installation de chantier, les plannings, les modes opératoires pour tenir compte de la réalité du terrain
- Affiner les besoins humains et matériels pour la réalisation du chantier

Suivre l'exécution du chantier

- Assurer le suivi des méthodes en support du responsable du chantier
- Adapter les méthodes en fonction des études, spécificités du chantier et évolution des besoins clients

Clôturer le chantier

- Faire un bilan et être force de proposition pour adapter la méthode pour des chantiers similaires



CHARGÉ(E) DE MÉTHODES



COMPÉTENCES TRANSVERSES

Réaliser son activité selon les normes de l'entreprise et le cadre réglementaire

- Appliquer le règlement intérieur (horaires, langage approprié...)
- Véhiculer l'image de l'entreprise
- Respecter les consignes organisationnelles

Organiser son activité professionnelle

- Informer sa hiérarchie des données manquantes à l'exécution du travail le cas échéant
- Planifier son activité en fonction du temps nécessaire pour la réalisation des tâches
- Ré-agencer ses priorités en fonction des informations reçues

Agir face à un aléa

- Adapter son activité aux aléas en tenant compte des objectifs de qualité et de délais
- Prévenir sa hiérarchie en cas d'aléas ou de dysfonctionnements

Travailler en équipe

- Coopérer avec les équipes en interne
- Solliciter la bonne personne en fonction des besoins
- Partager les informations et bonnes pratiques

Communiquer en milieu professionnel

- Décrire son activité professionnelle
- Transmettre des informations et s'assurer de leur compréhension (en interne et en externe le cas échéant – clients, fournisseurs, partenaires...)
- Signaler et expliquer les faits en cas d'aléas ou de dysfonctionnements
- Informer et rendre compte de son activité

Utiliser le numérique

- Maîtriser les applications informatiques (de type office 365)
- Utiliser les outils numériques et applications liés à son métier (ex. : BIM, progiciels divers, etc.)

Contribuer à l'amélioration continue du travail

- Identifier des dysfonctionnements / axes d'amélioration dans la réalisation des activités
- Proposer des améliorations dans son périmètre d'activité

Transmettre les compétences (former et tutorer)

- Accompagner et former dans son domaine d'activité (le cas échéant)



CHARGÉ(E) DE MÉTHODES



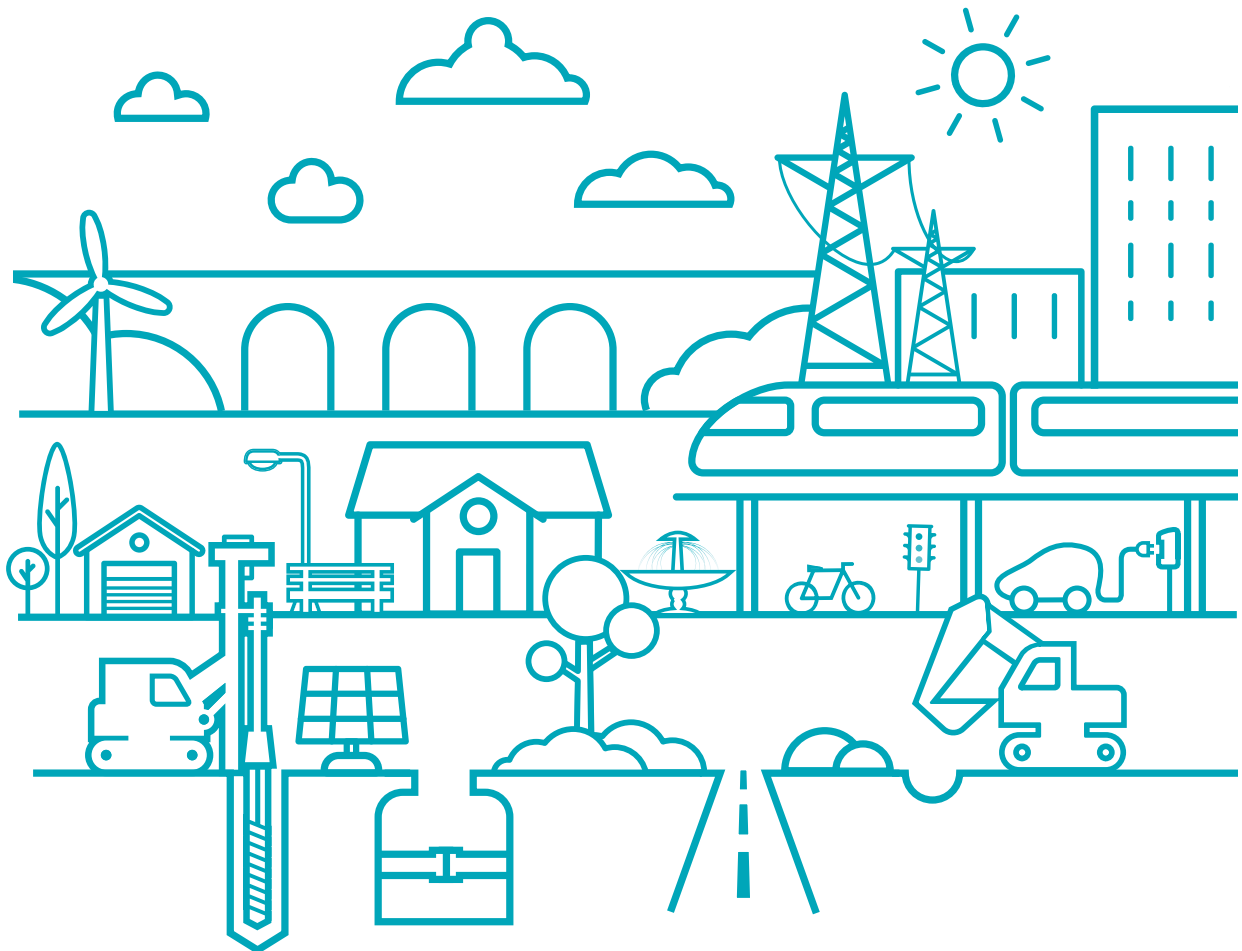
CERTIFICATIONS

Diplômes

- Diplôme d'ingénieur
- BTS Travaux Publics
- BTS Etudes et économie de la construction

Certifications

- CQP Chef de projet études
- CQP Technicien d'études et de chantier





GÉOMÈTRE-TOPOGRAPHE

Mission principale



Recueillir in situ les données terrain pour réaliser les plans

- ▶ Le(La) géomètre-topographe recueille et traite l'ensemble des données topographiques liées au chantier. Il(Elle) traite ces données en utilisant les logiciels appropriés afin d'élaborer des modèles numériques rendant compte d'un état des lieux avant et après un projet. Il(Elle) peut également traiter les données en cours et en fin de réalisation du chantier afin de contrôler la conformité de l'implantation des ouvrages.



COMPÉTENCES CŒUR DE MÉTIER

Préparer et organiser ses interventions

- Organiser, planifier ses interventions et vérifier le bon état des outils de topographie
- Analyser les caractéristiques du projet, les contraintes du chantier et de l'environnement
- Lire et exploiter des plans du dossier technique : plan de masse, plan de situation, plan d'implantation de l'ouvrage...

Réaliser des relevés topographiques

- Relever les données-terrain à l'aide des outils-métiers (théodolite, télémètre, laser, GPS...)

Etablir le cahier des charges de l'acquisition des données

- Définir la nature et la précision des données à acquérir
- Choisir la méthodologie d'acquisition des données
- Contrôler l'acquisition des données

Réaliser des mesures de contrôle topométriques

- Identifier les anomalies dans les données recueillies
- Contrôler et analyser l'anomalie relevée
- Transmettre les données vérifiées à la direction technique du chantier ou au bureau d'études

Réaliser et mettre à jour des plans de terrassement, d'infrastructures et de réseaux

- Etablir et exploiter des modèles numériques paramétrables
- Choisir les outils et méthodes de calcul
- Etablir des documents numériques et graphiques



GÉOMÈTRE-TOPOGRAPHE

→ SUITE  COMPÉTENCES CŒUR DE MÉTIER

Réaliser l'implantation du chantier

- Reporter sur le terrain la distance indiquée et effectuer des reports de piquets le cas échéant
- Matérialiser le repérage en garantissant la précision requise, stipulée dans le cahier des charges
- Contrôler l'implantation réalisée

Analyser les données afin de contrôler la conformité de l'implantation des ouvrages et de surveiller l'environnement du chantier

- Définir les éléments à surveiller
- Mettre en place les capteurs et autres outils d'acquisition de données nécessaires ou en superviser la mise en place
- Analyser les données recueillies
- Surveiller les données du chantier et les avoisinants (mitoyens, réseaux....)
- Identifier les anomalies et transmettre les informations

Contrôler et clôturer le chantier

- Contrôler la conformité à la commande
- Programmer et réaliser des relevés topographiques « avant – après », débouchant sur des métrés qui permettent d'établir les recettes du chantier
- Mettre à jour ou fournir les données nécessaires à la mise à jour de la maquette numérique
- Réaliser les DOE (Dossiers des Ouvrages Exécutés)



COMPÉTENCES TRANSVERSES

Réaliser son activité selon les normes de l'entreprise et le cadre réglementaire

- Appliquer le règlement intérieur (horaires, langage approprié...)
- Respecter les règles de sécurité dont le port des EPI et de la tenue vestimentaire adaptée.
- Respecter les consignes organisationnelles

Organiser son activité professionnelle

- Informer sa hiérarchie des données manquantes à l'exécution du travail le cas échéant
- Planifier son activité en fonction du temps nécessaire pour la réalisation des tâches
- Ré-agencer ses priorités en fonction des informations reçues

Agir face à un aléa

- Adapter son activité aux aléas en tenant compte des objectifs de qualité et de délais
- Prévenir sa hiérarchie en cas d'aléa ou de dysfonctionnement

Travailler en équipe

- Coopérer avec les équipes en interne
- Solliciter la bonne personne en fonction des besoins
- Partager les informations et bonnes pratiques



GÉOMÈTRE-TOPOGRAPHE

→ SUITE  COMPÉTENCES TRANSVERSES

Communiquer en milieu professionnel

- Décrire son activité professionnelle
- Transmettre des informations et s'assurer de leur compréhension (en interne et en externe le cas échéant – clients, fournisseurs, partenaires...)
- Signaler et expliquer les faits en cas d'aléas ou de dysfonctionnements
- Informer et rendre compte de son activité

Utiliser le numérique

- Maîtriser les applications informatiques (de type office 365)
- Utiliser les outils numériques et applications liés à son métier (ex. : BIM, progiciels divers, etc.)

Contribuer à l'amélioration continue du travail

- Identifier des dysfonctionnements / axes d'amélioration dans la réalisation des activités
- Proposer des améliorations dans son périmètre d'activité

Transmettre les compétences (former et tutorer)

- Accompagner et former dans son domaine d'activité (le cas échéant)



CERTIFICATIONS

Diplômes

- BAC Pro Technicien géomètre-topographe
- Diplôme d'ingénieur, spécialité topographie
- Licence Professionnelle Cartographie, Topographie et systèmes d'information géographique
- Licence Professionnelle mention cartographie, topographie et systèmes d'information géographique
- BTS métiers du géomètre-topographe et de la modélisation numérique

Titres

- Titre professionnel de géomètre topographe d'entreprise du Bâtiment et des Travaux Publics