

VICTOIRES DE L'INVESTISSEMENT LOCAL

2^{ème} édition // 2019

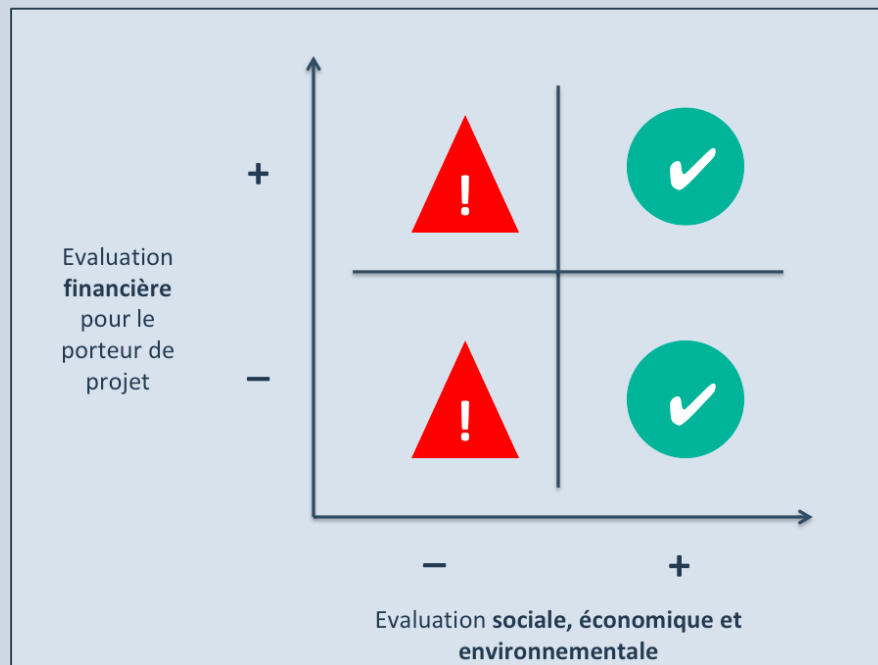




Méthode des
Victoires de
l'Investissement
Local

Pourquoi les Victoires de l'Investissement Local ?

- Les ouvrages ont des finalités d'intérêt général.
- Or on leur reproche leur coût, sans mettre en avant la valeur qu'ils créent.



- Faire la démonstration de la création de valeur générée par les ouvrages permettra de :
 - **Aider à la décision publique**
 - **Valoriser les élus et leurs projets d'investissement**
 - **Changer le regard du grand public**

Les étapes des Victoires de l'Investissement Local

Deuxième édition des Victoires de l'Investissement Local



PRESELECTION DES PROJETS PAR LES FEDERATIONS REGIONALES

- **60 projets**, de toutes tailles et représentatifs de tous les métiers des travaux publics ont été reçus.



PREMIERE EVALUATION QUALITATIVE

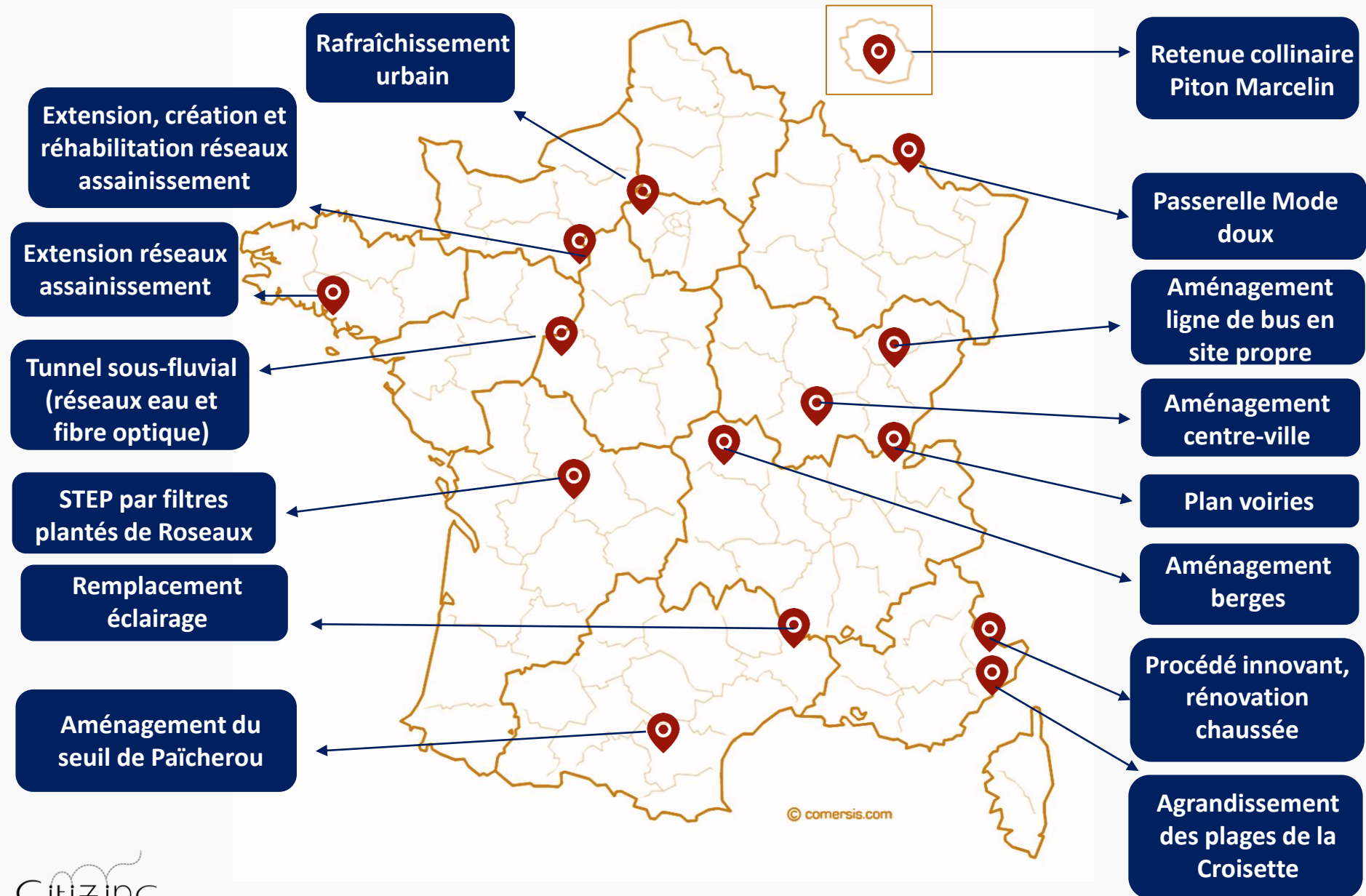
- Première évaluation conduite par CITIZING sur la base d'**entretiens téléphoniques** avec les entreprises TP et les maîtres d'ouvrage.
- Entretiens visant à mieux comprendre les projets et leurs objectifs.
- **15 projets** ont été retenus.



EVALUATION SOCIO-ECONOMIQUE

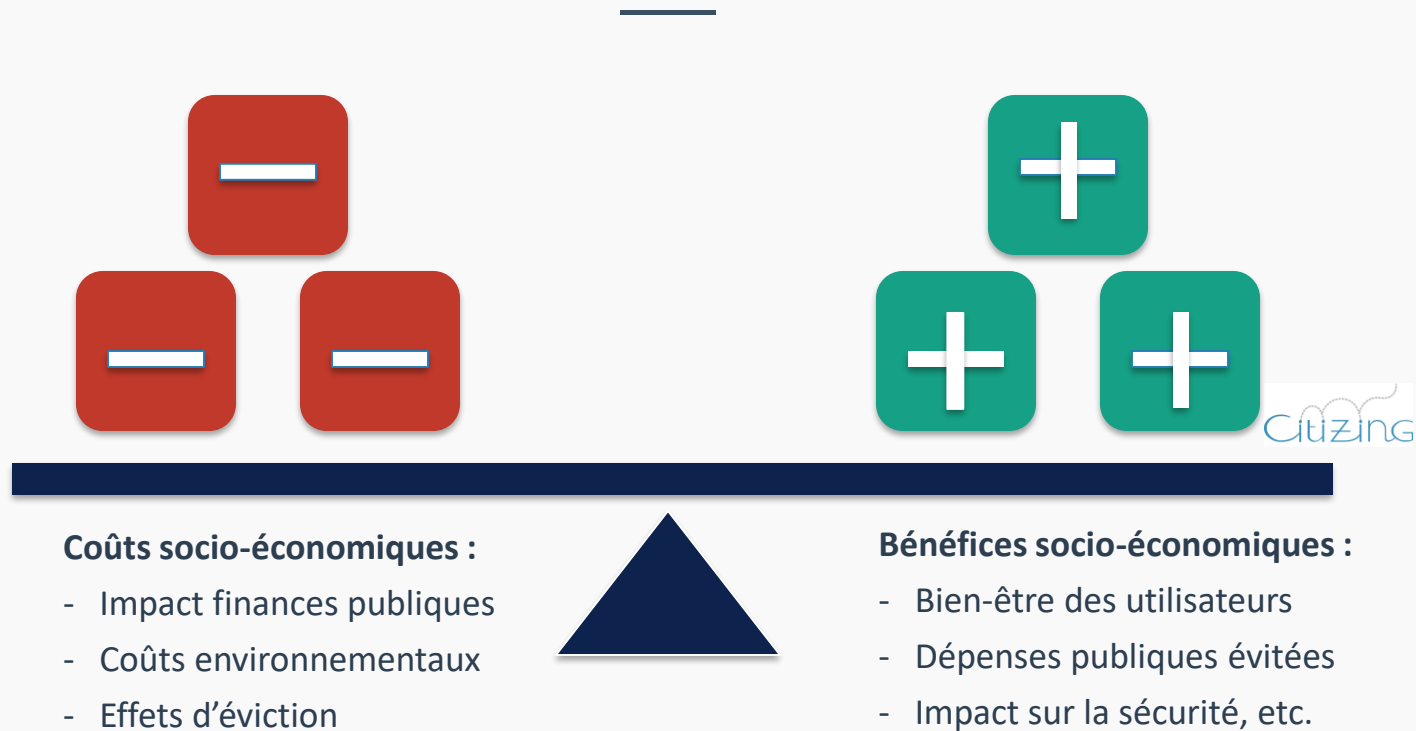
- Les 15 projets vainqueurs de la première étape ont fait l'objet d'une **évaluation socio-économique chiffrée**.

Diversité et répartition des projets évalués



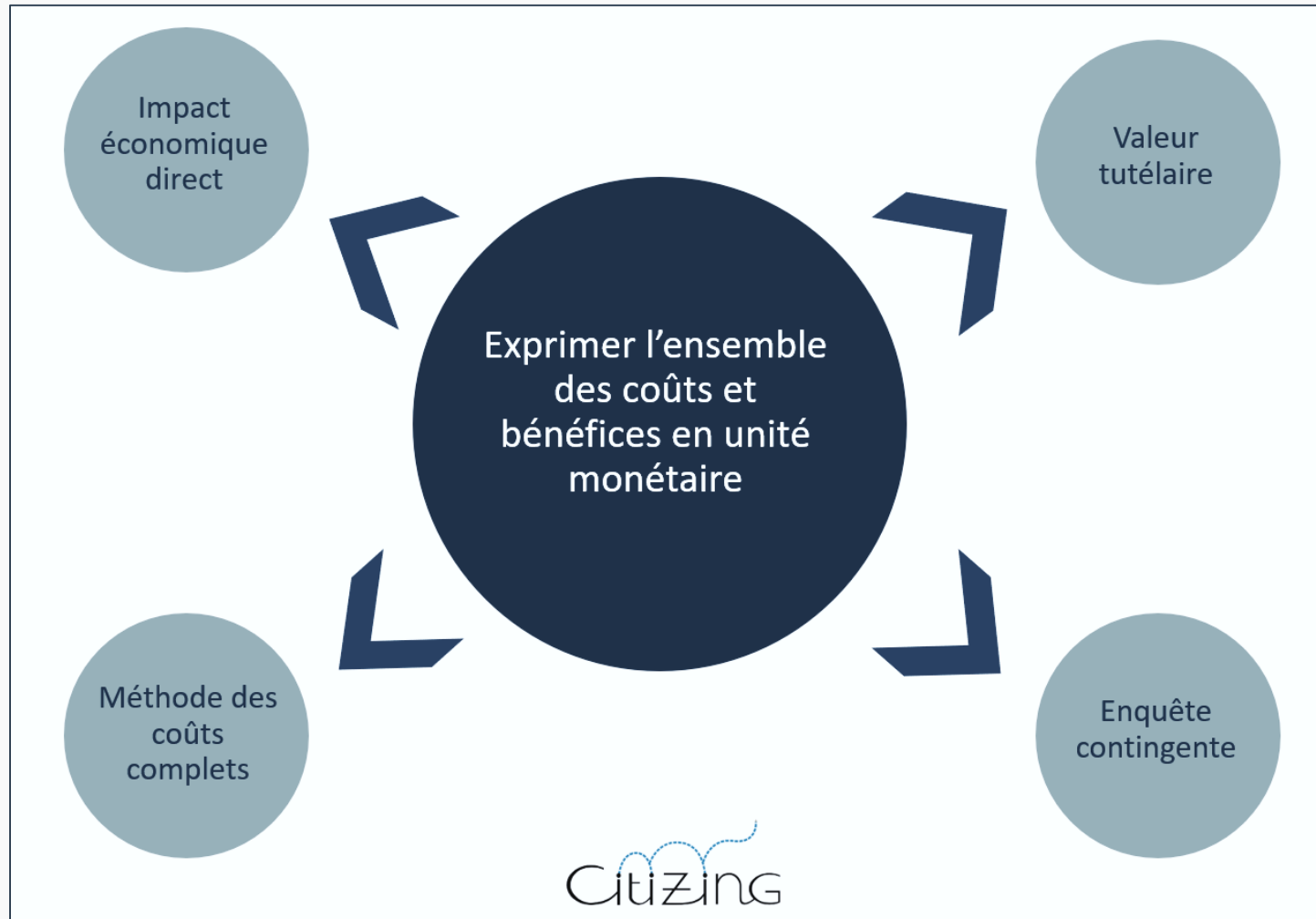
© comersis.com

Les principes de l'évaluation socio-économique



- Evaluation en différentiel : coûts et bénéfices avec projet vs. coûts et bénéfices sans le projet (le contrefactuel)
- A des fins de comparaisons, expression de l'ensemble des coûts et bénéfices dans une unité commune, l'unité monétaire

La monétarisation



Indicateurs socio-économiques

Les indicateurs calculés

- **Valeur Actualisée Nette (VAN) socio-économique** : ensemble des bénéfices socio-économiques – coûts socio-économiques
- **R.O.I socio-économique** : ratio bénéfices socio-économiques / coûts socio-économiques

Points de vigilance

- Coût socio-économique \neq montant d'investissement
- Taux d'actualisation socio-économique : 4,5%



Les lauréats

1**Prix – Petites villes**

Réseaux d'assainissement – Plouhinec

2**Prix spécial du jury**

Passerelle en modes doux – Thionville

3**Prix – Innovation**Chaussée avec procédé innovant – Nice
Métropole Côte d'Azur4**Prix – Transition écologique (ex-aequo)**

Seuil de Païcherou – Carcassonne

5**Prix – Transition écologique (ex-aequo)**Tunnel sous-fluvial – Tours Métropole Val de
Loire6**Prix – Cohésion sociale et territoire**

Berges du lac d'Allier – Vichy Communauté

7**Prix – Compétitivité économique**Ligne de bus en site propre – Grand Besançon
Métropole8**Grand Prix du jury**Retenue collinaire du Piton Marcelin – Le
Tampon - Réunion

A dark blue rounded rectangle with a white text label inside.

Prix petites villes

Extension du réseau d'assainissement – Plouhinec (Bretagne)

Description

La commune de Plouhinec, d'environ 5 300 habitants, est concernée par trois zones classées « Natura 2000 » (site naturel ayant une forte valeur patrimoniale) : la rivière d'Étel, la petite mer de Gâvres et le Grand site Dunaire Gâvres-Quiberon.

Dans le but d'assurer une bonne qualité de l'eau, la commune a engagé un programme d'extension du réseau d'assainissement afin de raccorder l'ensemble des habitations du bourg et certaines habitations de 11 villages. Le passage à un réseau d'assainissement collectif devrait réduire le risque de pollution des sites naturels sensibles.

Montant d'investissement global = 6,4 M €

Période des travaux = 2008 – 2018

Acteurs



Problématique retenue

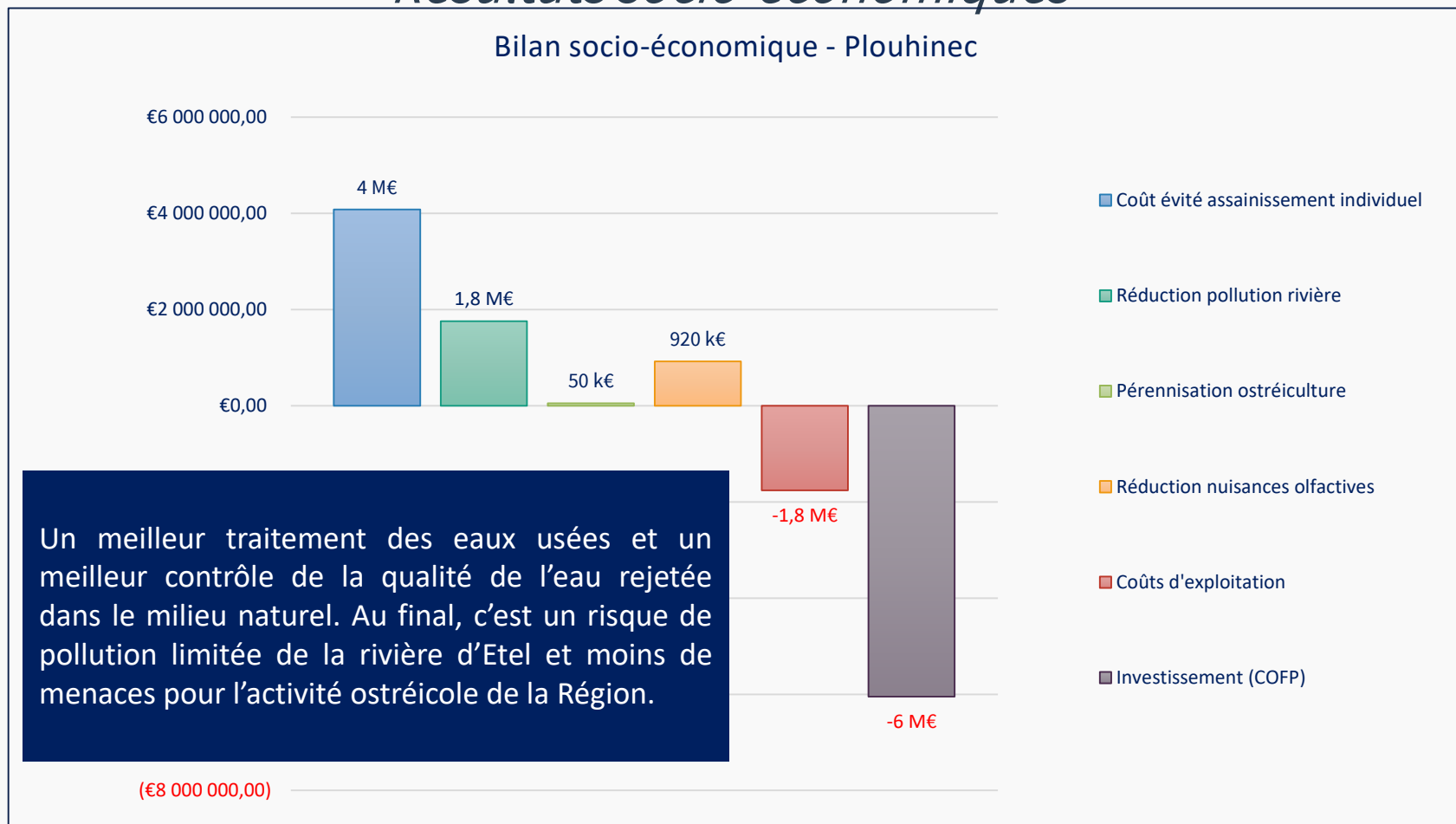
Quelle est la création de valeur collective générée par le *raccordement* au réseau d'assainissement collectif ?

Impacts socio-économiques étudiés

- **Coûts d'exploitation de la station d'épuration**
- **Coûts évités de l'assainissement individuel**
- **Diminution de la pollution de la rivière Etel (CAP riverains)**
- **(Sous-effet) pérennisation de l'activité ostréicole**
- **Réduction des nuisances olfactives**

Extension des réseaux d'assainissement

Résultats socio-économiques



Chiffres à retenir :

- **VAN socio-économique : -1 M€**
- **Ratio bénéfices-coûts : 1 € → 0,83 €**



Prix spécial du jury

Passerelle mode doux –Thionville (Grand Est)

Description

Dans une optique de diversification des modes de déplacements et de promotion de la mobilité douce, la Ville de Thionville envisage la construction d'une passerelle réservée aux piétons et aux vélos. Cette passerelle permettra de rejoindre le centre-ville du quartier de la gare et de réduire les flux de circulation sur le carrefour du Pont des Alliés. Ce dernier constitue aujourd'hui un goulot d'étranglement vers le centre-ville, dont la fréquentation automobile importante de voitures fait l'effet d'un repoussoir pour les piétons et cyclistes.

- **Période des travaux : 2019 – 2020**
- **Montant d'investissement = 7,5 M €**
- **Durée d'actualisation = jusqu'en 2070 + valeur résiduelle de 70 ans**

Acteurs



Problématique retenue

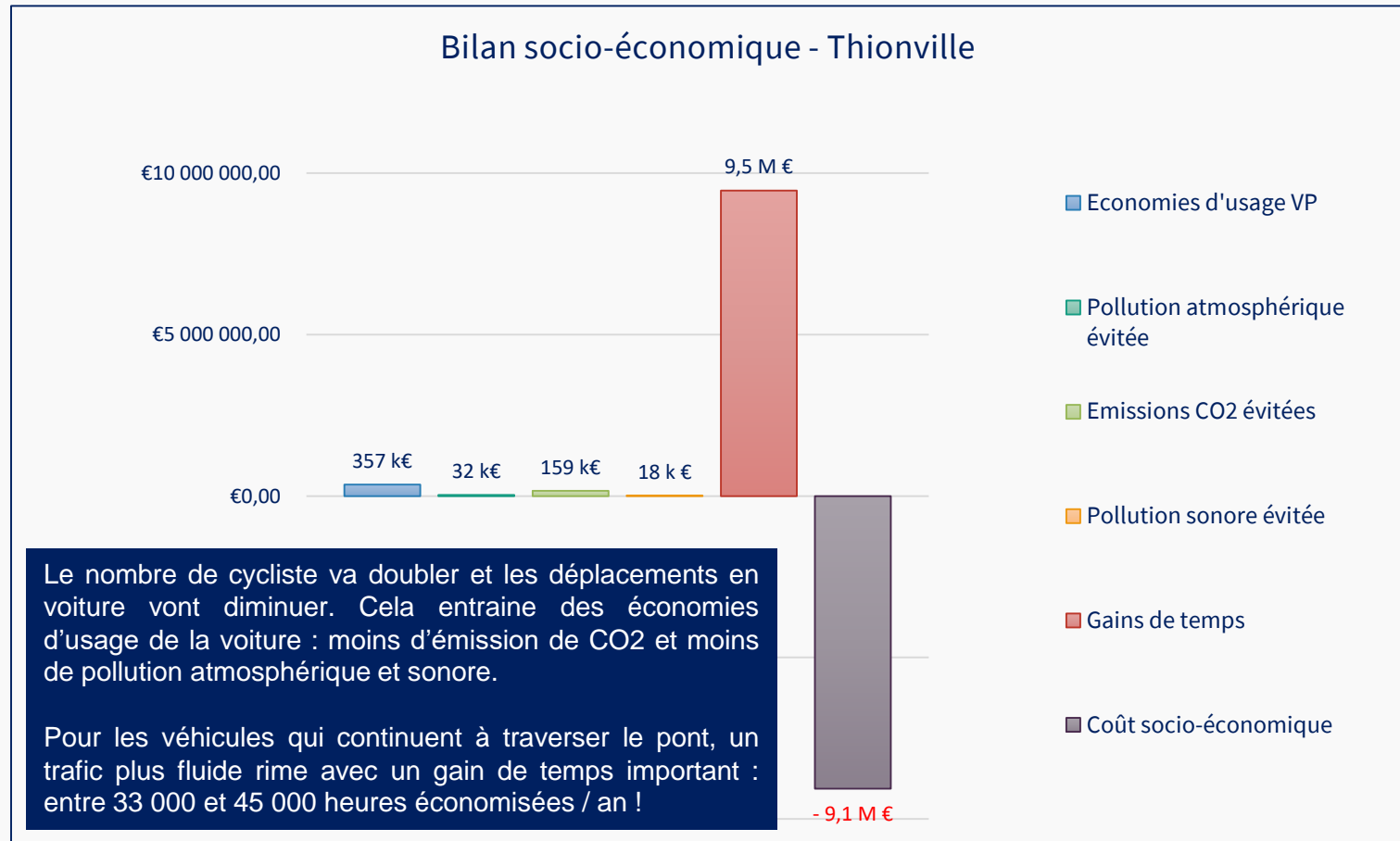
Quels sont les impacts (bénéfiques et coûts) de la création d'une passerelle réservée aux modes doux ?

Impacts socio-économiques étudiés

- **Coûts de maintenance**
- **Economies d'usage de la voiture**
- **Baisse des émissions de CO2**
- **Diminution de la pollution atmosphérique**
- **Diminution de la pollution sonore**
- **Gains de temps**
- **Valorisation des espaces verts**
- **Renforcement de la pratique sportive**
- **Effets sur l'accidentologie**

Passerelle mode doux

Résultats socio-économiques



Chiffres à retenir :

- **VAN socio-économique : 965 k€**
- **Ratio bénéfices-coûts : 1 € → 1,11 €**



Prix innovation

Rénovation de chaussée avec procédés innovants – Métropole Nice Côte d'Azur (PACA)

Description

La route métropolitaine 2205 (M2205) longe la rivière Tinée depuis son point de confluence avec le Var et rejoint le col de la Bonette à 2715m d'altitude. La portion qui s'étend sur 1,8km entre les communes de Saint-Etienne-de-Tinée et d'Isola était en particulièrement mauvais état. Un contexte budgétaire contraint et la volonté de réduire l'empreinte environnementale du projet a conduit à l'expérimentation de solutions innovantes pour sa rénovation: procédés ARM2500 et Skinway. ARM 2500 permet de réemployer les matériaux de l'ancienne chaussée.

- **Période des travaux : juillet et septembre 2018**
- **Montant d'investissement = 372 k€**
- **Durée d'actualisation = jusqu'en 2039**

Acteurs



Problématique retenue

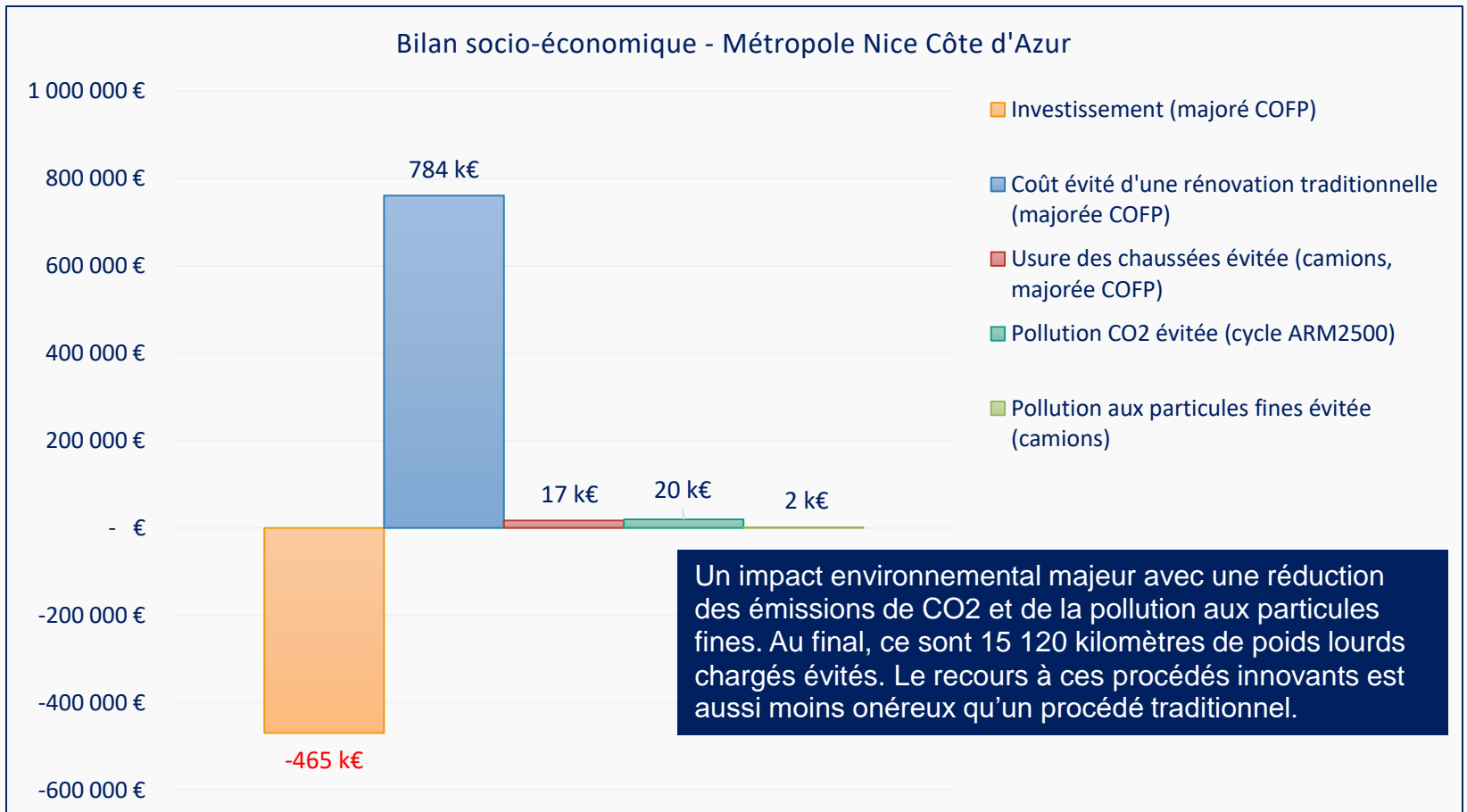
Quels sont les impacts (bénéfices et coûts socio-économiques) de la rénovation de la route M2205 par les procédés ARM 2500 et SKINWAY par rapport à des procédés traditionnels ?

Impacts socio-économiques étudiés

- **Economies sur les dépenses de rénovation par rapport à une solution traditionnelle (grave bitume et enrobé standard)**
- **Diminution des émissions de gaz à effet de serre grâce à ARM2500**
- **Diminution de la pollution de l'air (particules fines)**
- **Diminution de l'usure des chaussées par la réduction du trafic de camions utiles au chantier**
- Diminution des pollutions en phase travaux grâce à Skinway
- Diminution de l'accidentologie grâce à une rénovation accélérée
- **Préservation des ressources naturelles**

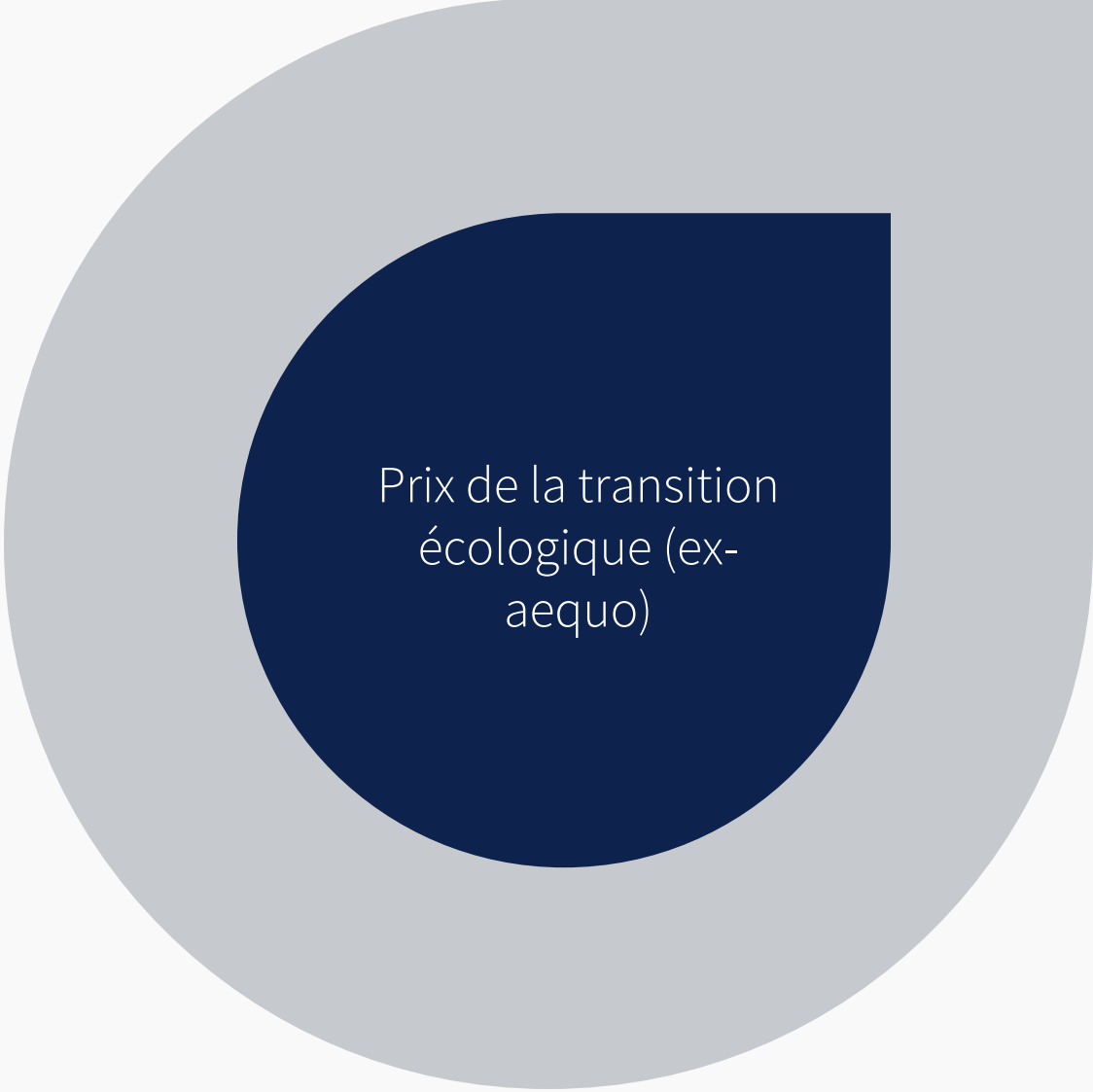
Rénovation de la RM2205

Résultats socio-économiques



Chiffres à retenir :

- **VAN socio-économique : 358 k€**
- **Ratio bénéfices-coûts : 1 € → 1,77 €**



Prix de la transition
écologique (ex-
aequo)

Aménagement du seuil de Païcherou – Carcassonne (Occitanie)

Description

La ville de Carcassonne a lancé un projet pour aménager le Seuil de Païcherou, qui nécessitait des travaux de réhabilitation pour assurer sa mise en sécurité. En plus des travaux d'aménagement, la ville envisage également la construction d'une centrale hydroélectrique et la création des passes à poissons pour restaurer la continuité écologique. Ce seuil représentait un obstacle majeur pour les espèces aquatiques. Enfin, le projet consistera également à créer un parcours pédagogique et de sensibilisation environnementale.

Montant d'investissement global = 3,8 M €

Période des travaux = 2018 – 2020

Acteurs



Problématique retenue

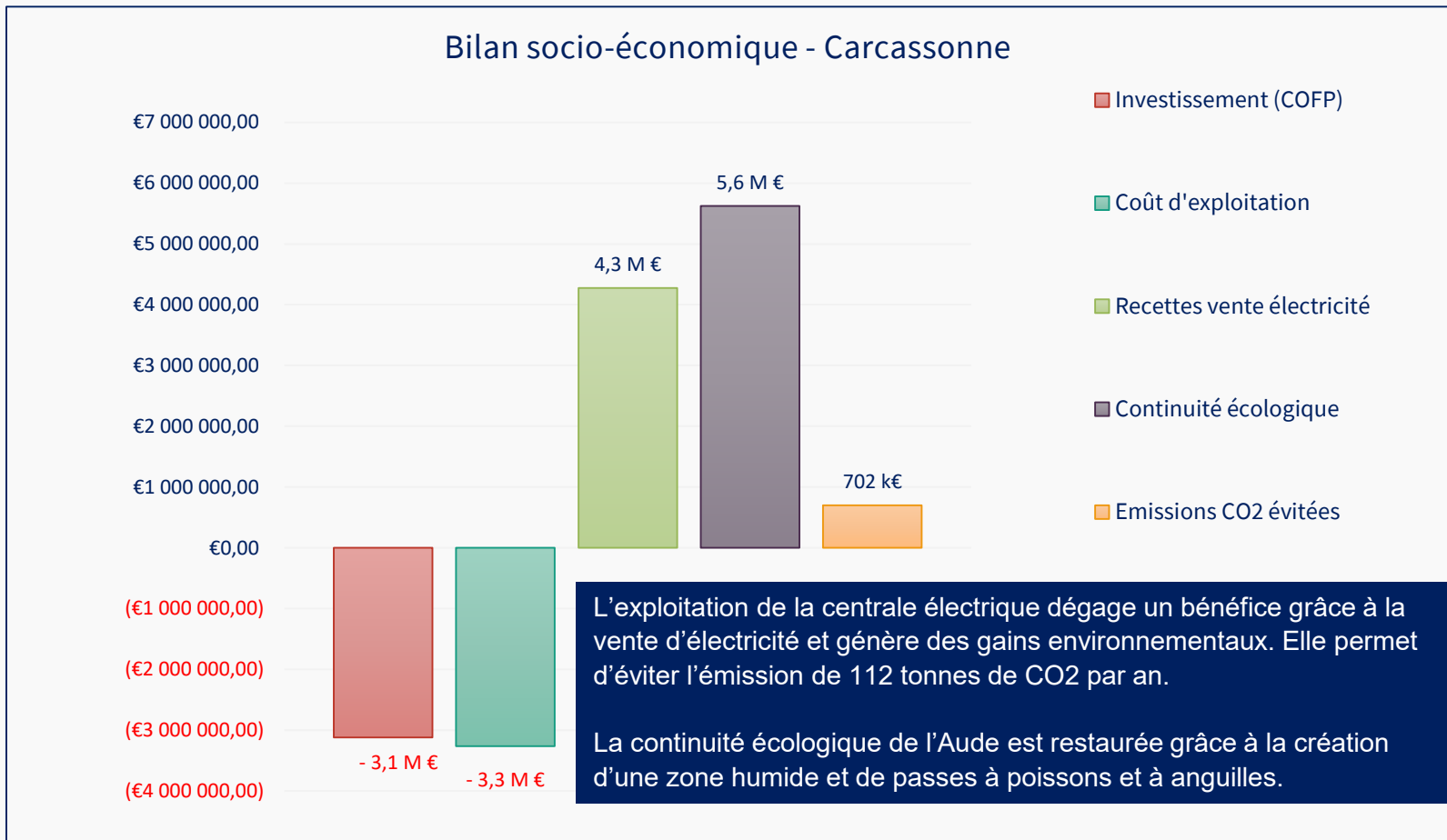
Quelle est la création de valeur collective générée par l'aménagement du seuil de Païcherou?

Impacts socio-économiques étudiés

- Coût d'exploitation de la centrale hydroélectrique
- Recettes de vente électricité
- Continuité écologique
- Emissions de CO₂ évitées
- Sensibilisation pédagogique
- Compensation écologique

Aménagement du seuil de Païcherou

Résultats socio-économiques



Chiffres à retenir :

- **VAN socio-économique : 4,2 M€**
- **Ratio bénéfices-coûts : 1 € → 2,35 €**

Tunnel sous-fluvial (réseaux eau et fibre optique) – Tours Centre-Val-de-Loire

Description

La Métropole de Tours a remplacé en 2018 une canalisation de conduite des eaux usées, par une galerie technique sous la Loire. L'ancienne canalisation était devenue obsolète et sous-dimensionnée. En temps de forte pluie il y avait un risque de rupture et donc de déversement des eaux usées dans la Loire, ce qui représentait un enjeu environnemental important. La nouvelle galerie technique (tunnel) qui a été construite permet, en plus du transfert des eaux usées, la conduite d'eau potable et le passage de la fibre optique. Le fait de regrouper ces réseaux sur un même site est source des nombreuses économies.

Montant d'investissement global = 9,3 M €

Période des travaux = 2016 – 2018

Acteurs



Problématique retenue

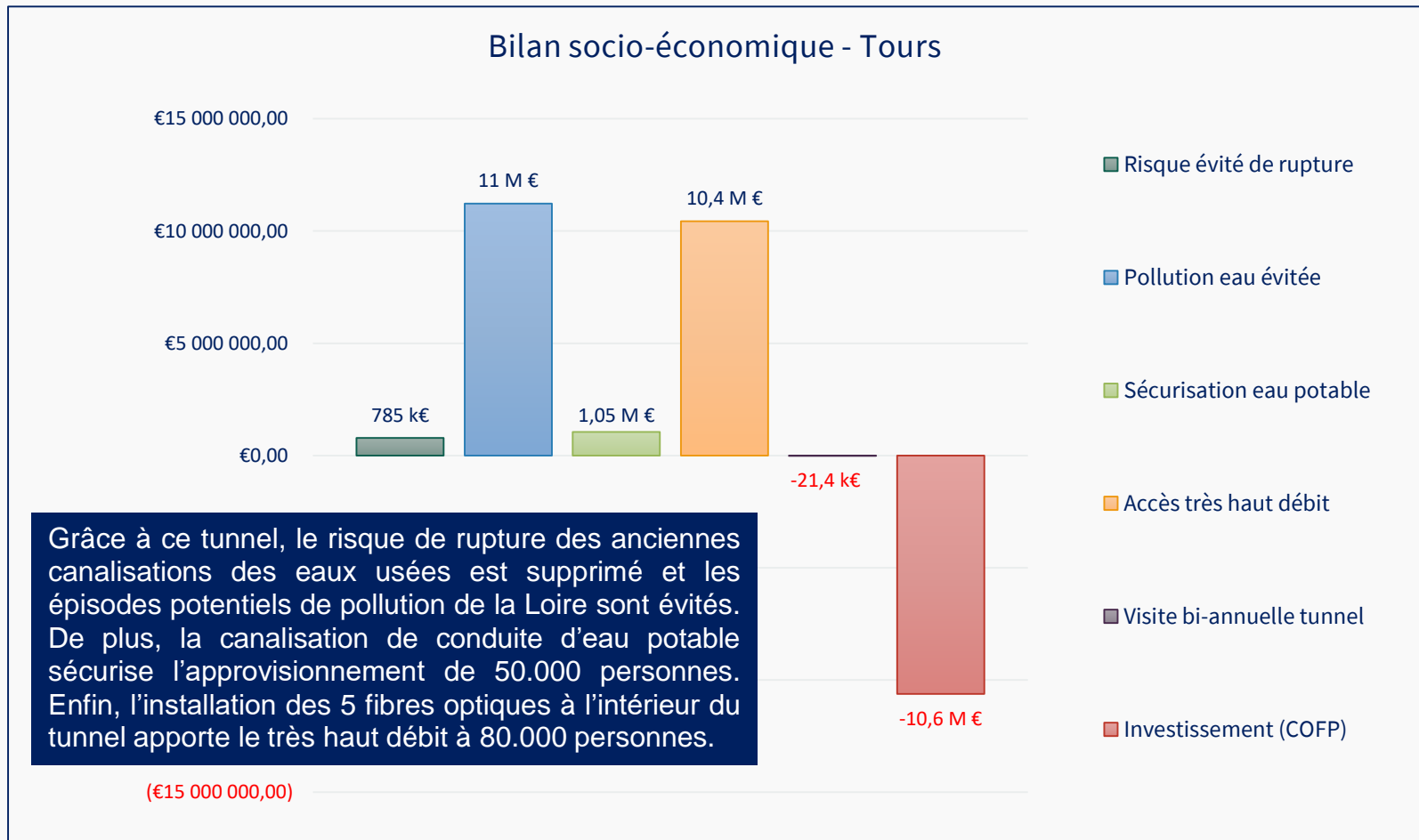
Quelle est la création de valeur collective générée par le remplacement d'une canalisation des eaux usées par un tunnel sous la Loire ?

Impacts socio – économiques étudiés

- **Risque évité de rupture**
- **Pollution eau évitée**
- **Sécurisation eau potable**
- **Accès très haut débit**
- **Coût de maintenance**

Tunnel sous-fluvial (réseaux eau et fibre optique)

Résultats socio-économiques



Chiffres à retenir :

- **VAN socio-économique : 12,9 M €**
- **Ratio bénéfices-coûts : 1 € → 2,21 €**



Prix cohésion sociale et
territoriale

Aménagement des berges du lac d'Allier – Vichy (Auvergne-Rhône-Alpes)

Description

La communauté d'agglomération de Vichy, 65 000 habitants, se démarque par ses activités de tourisme et de loisir, pour lesquels le lac d'Allier est primordial. La Boucle-des-Isles, située sur la rive gauche soit en face de Vichy, sur la commune de Bellerive souffre de plusieurs maux. Elle est très vulnérable aux inondations récurrentes, y compris du fait de sa difficulté d'accès. Ses berges sont artificielles et envahies par des espèces étrangères. C'est un espace de rupture dans l'exercice de balades autour du lac. Vichy Communauté a lancé un projet transversale, et en simultanée avec une opération de curage du lac, qui répond à toutes ces problématiques et transforme cet espace au bénéfice de tous les riverains et touristes, ainsi que de la faune, la flore et de la qualité hydrologique du lac.

Montant d'investissement global = 21,45 M €

Période des travaux = automne 2018 - 2019

Acteurs



VICHYCOMMUNAUTÉ



Problématique retenue

Quelle est la création de valeur collective générée par le nouvel aménagement des berges de la Boucle-des-Isles ?

Impacts socio-économiques étudiés

- **Différentiel des coûts de rénovation de voiries**
- **Inondations: Dommages Evités Moyens Annuels**
- **Services rendus par les zones humides**
- **Action pour le climat: bilan carbone**
- **Cadre de loisir: plaisir des nouvelles visites du site**
- Amélioration du cadre de vie pour les riverains
- Entrainement économique pour les activités marchandes de loisir du site

Vichy Communauté – point méthode inondations

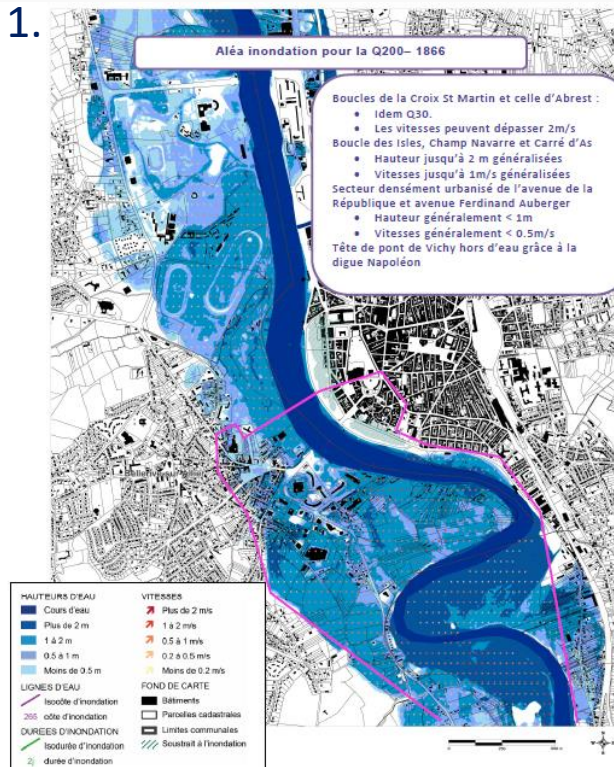


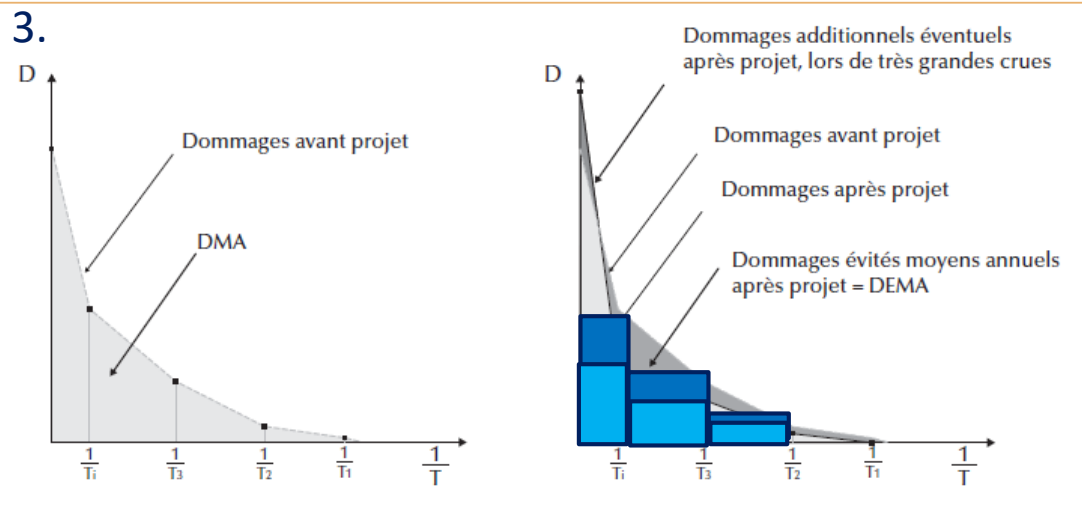
Figure 1. Aléa inondations en Q200 (Artelia, 2016)

Figure 2. Cartographies des dommages, dont **en gris ceux qui n'ont pas pu être évalués** (Citizing basé sur Eleuterio, Rozan et Payraudeau, 2011)

Figure 3. Méthodologie (Erdlendruch, Gilbert, Grelot et Lescoulier, 2011) simplifiée: seuls les aléas Q15, Q30 et Q200 ont été estimés ; ils sont représentées par les rectangles en bleu foncé

2. Cartographie des dommages

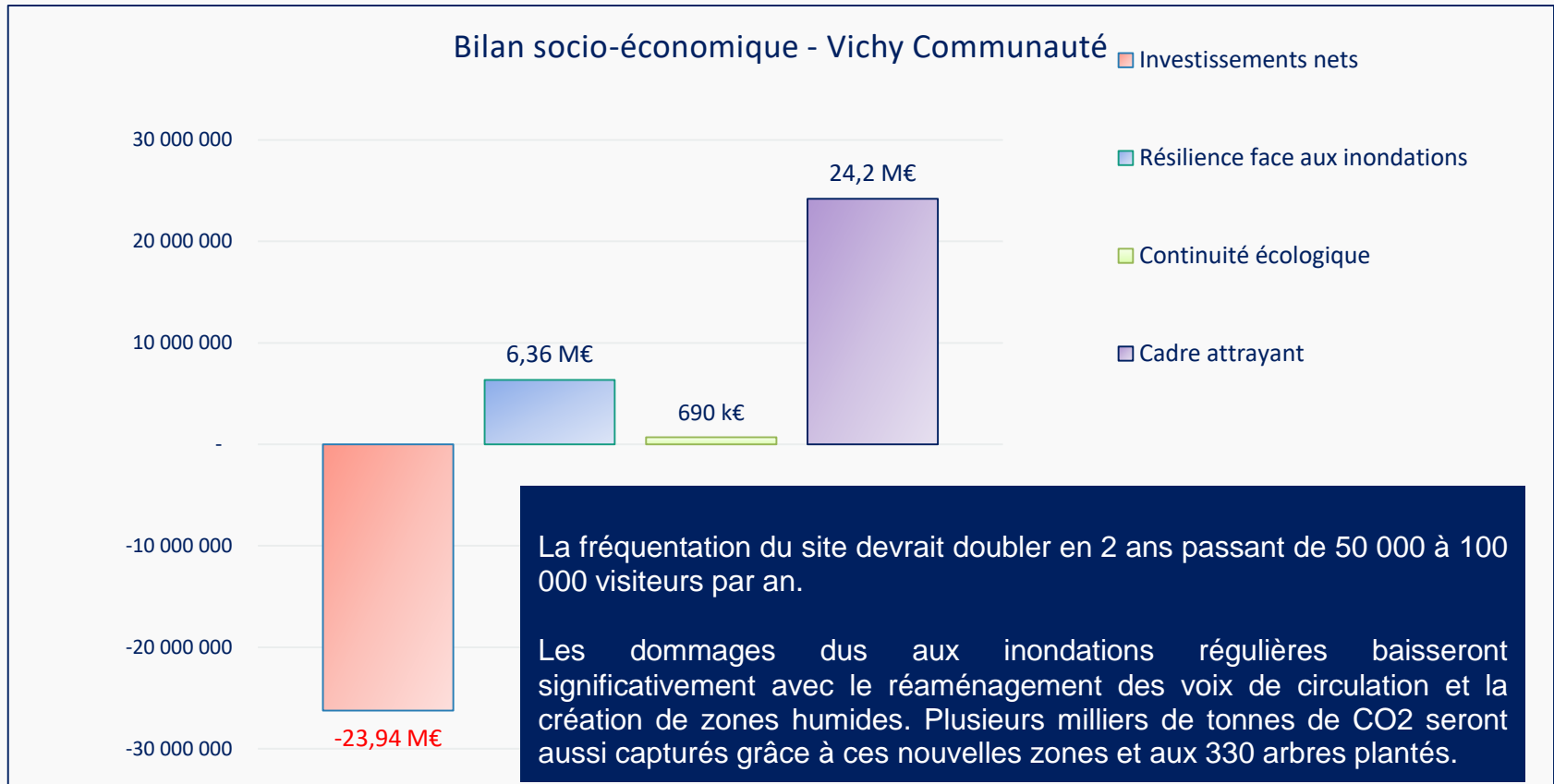
		Tangibles	Intangibles
Directs	Biens	Habitations Entreprises Bâtiments publics Voiries, réseaux Campements, mobilhomes	Population Blessures Décès Dommages psychologiques
	Nature		Destruction de faune et flore inexploitées
Indirects	Travail	Perte d'activité des entreprises (manque à gagner sur la valeur ajoutée pour les salariés, les actionnaires et l'Etat)	Coupures Eau potable et eaux usées Circulation électricité télécoms
	Intervention	Mesures de protection Interventions de sauvetage	



▲ Figure 1 – Passage du dommage moyen annuel (DMA) aux dommages évités moyens annuels (DEMA).

Aménagement des berges du lac d'Allier

Résultats socio-économiques



Chiffres à retenir :

- **VAN socio-économique : 7,3 M€**
- **Ratio bénéfices-coûts : 1 € → 1,31 €**



Prix de la compétitivité
économique

Aménagement d'une ligne de bus (existante) en site propre – Grand Besançon (Bourgogne-Franche-Comté)

Description

En cohérence avec la politique de mobilité durable, la Communauté d'Agglomération du Grand Besançon a transformé la ligne de bus 3 en itinéraire en site propre.

- Réaménagement de 4,5 km de voie de bus en site propre, avec une hausse attendue de la fréquentation de 3000 voyageurs par jour.
- Création d'itinéraires cyclables le long du tracé
- Création de zones d'infiltration d'eaux pluviales, d'espaces verts et mise en service d'un éclairage LED
- **Période des travaux : 2016 – 2018**
- **Montant d'investissement = 22,3 M €**
- **Durée d'actualisation : jusqu'en 2070 + valeur résiduelle de 70 ans**

Acteurs



Problématique retenue

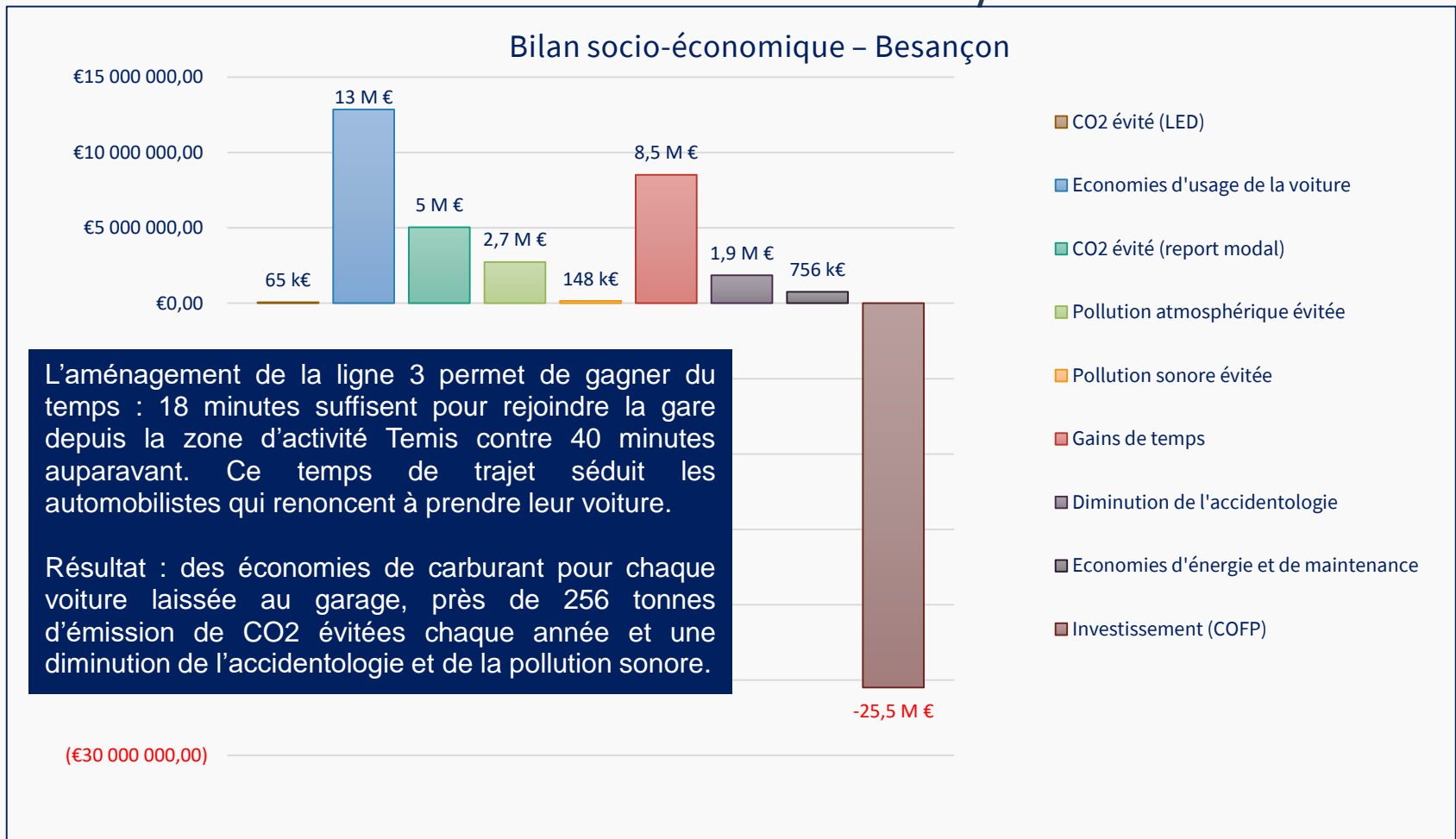
Quels sont les impacts (bénéfices et coûts) de l'aménagement d'une ligne de bus en site propre ?

Impacts socio-économiques étudiés

- **Economies d'usage de la voiture**
- **Baisse des émissions de CO2**
- **Diminution de la pollution aux particules fines**
- **Diminution de la pollution sonore**
- **Gains de temps**
- **Diminution de l'accidentologie**
- Limitation de rejets urbains et pollution
- Renforcement de la pratique sportive
- Amélioration de l'accessibilité PMR

Aménagement d'une ligne de bus en site propre

Résultats socio-économiques



Chiffres à retenir :

- **VAN socio-économique : 6,5 M €**
- **Ratio bénéfices-coûts : 1 € → 1,25 €**



Grand prix du jury

Retenue collinaire Piton Marcellin – Le Tampon (La Réunion)

Description

La commune du Tampon, 90 000 habitants, est première en matière de production agricole sur l'île de la Réunion. Parmi les cultures, on peut citer la canne à sucre au sud-ouest, près de Saint-Pierre, le maraîchage au centre, et l'élevage sur les hauteurs au nord-est. La commune fait face à des problèmes critiques d'approvisionnement en eau. Pendant les épisodes de sécheresses, les agriculteurs se voient obligés d'irriguer avec de l'eau potable, parfois transportée par camion, et donc à grands frais pour eux-mêmes, pour l'ensemble des habitants du fait la pression exercée sur l'eau potable, et pour l'environnement. La commune a donc lancé un projet de retenue collinaire au Piton Marcellin avec une capacité de stockage de 350 000m³, un réseau d'alimentation et un réseau de desserte de 26km de long.

Montant d'investissement global = 13,15 M €

Période des travaux = 2018 - 2019

Acteurs



Problématique retenue

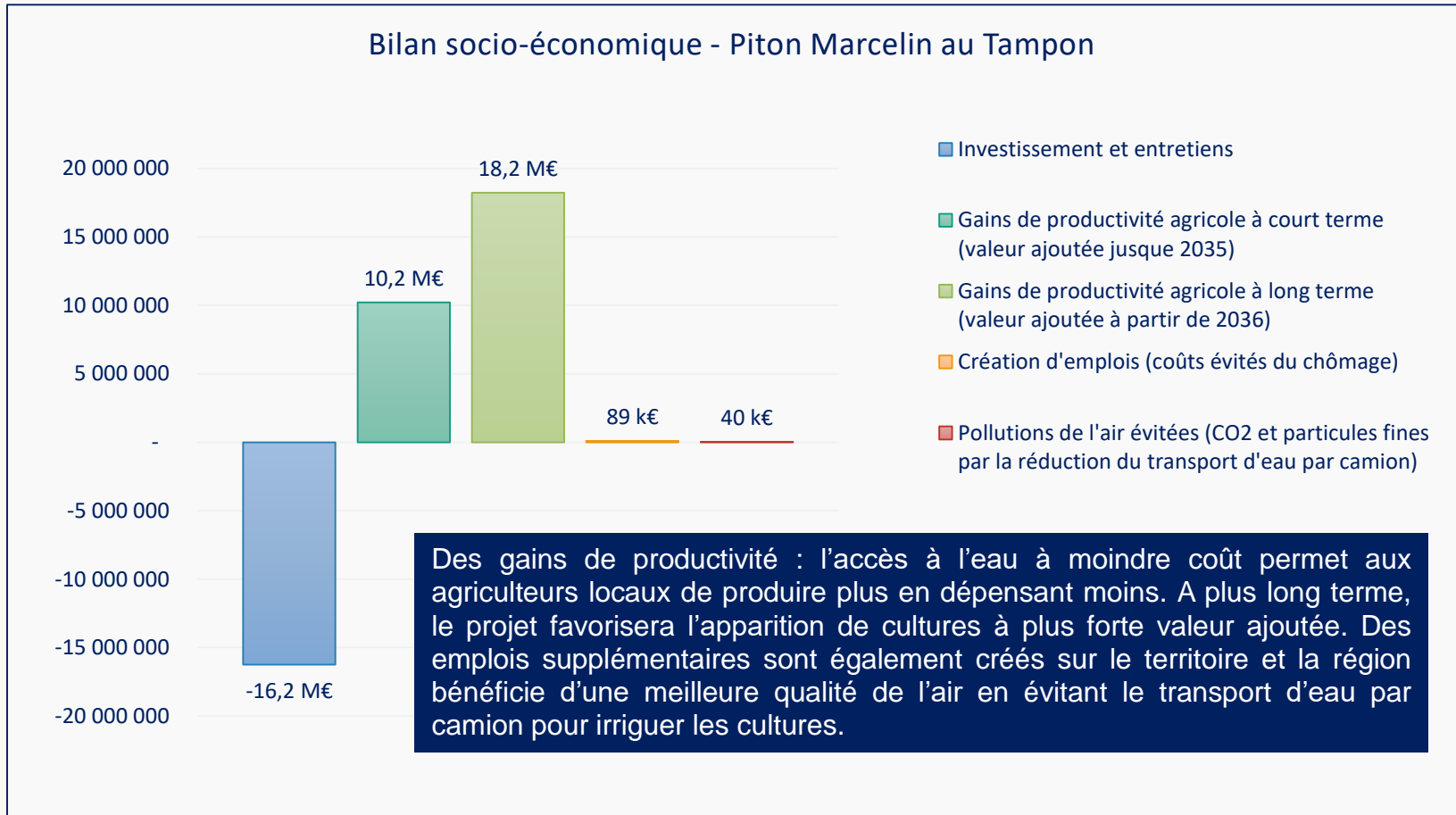
Quelle est la création de valeur collective générée par la construction d'une retenue collinaire et ses réseaux au Tampon ?

Impacts socio-économiques étudiés

- Gains de productivité agricole (court terme)
- Gains de productivité agricole (long terme)
- Création d'emplois
- Pollution de l'air évitée
- Facilitation recours au crédit
- Sécurisation en eau d'irrigation
- Capacité de la retenue améliorée
- Impact environnementaux : perte habitat naturel +

Retenue collinaire Piton Marcelin

Résultats socio-économiques



Chiffres à retenir :

- **VAN socio-économique : 12,3 M €**
- **Ratio bénéfices-coûts : 1 € → 1,76 €**