

Climat des affaires au 2^{ème} trimestre 2024

Résultats de l'enquête trimestrielle d'opinion FNTF/INSEE sur le marché intérieur

En juillet 2024, l'opinion des entrepreneurs de travaux publics sur leur activité passée se dégrade nettement

En juillet 2024, les entrepreneurs de travaux publics sont bien moins optimistes qu'en avril concernant leur activité passée, en raison notamment des contraintes climatiques auxquelles leurs entreprises ont pu faire face. Ils se montrent toutefois un peu plus optimistes concernant l'évolution à venir de leurs effectifs.

L'opinion des entrepreneurs sur leur activité passée se dégrade fortement

En juillet 2024, les entrepreneurs se montrent bien plus pessimistes qu'en avril au sujet de leur activité passée au cours des trois derniers mois, le solde associé s'établit bien au-dessous de sa moyenne de longue période. Cette dégradation de l'opinion s'explique en partie par les contraintes climatiques auxquelles les entreprises ont pu être confrontées du fait de précipitations particulièrement importantes au printemps. Qu'ils distinguent ou non leur type de clientèle, les soldes associés diminuent également très nettement, très en deçà de leur moyenne. Le solde sur l'activité passée toutes clientèles confondues se situe à un niveau inobservé depuis octobre 2015 (hors période de crise Covid).

Pour autant, l'opinion des entrepreneurs sur leur activité prévue au cours des trois prochains mois évolue peu : le solde d'opinion correspondant est quasi stable, un peu au-dessus de sa moyenne de long terme. Pour les entrepreneurs distinguant leur type de clientèle (qu'elle soit publique ou privée), les soldes d'opinion augmentent très légèrement et restent au-dessus de leur moyenne.

Les entrepreneurs sont un peu plus nombreux qu'en avril à considérer qu'il leur est difficile de prévoir l'évolution de la situation de leur entreprise : le solde d'opinion sur l'incertitude économique ressentie rebondit.

Les carnets de commandes sont jugés un peu plus remplis qu'en avril

En juillet 2024, le solde d'opinion correspondant au niveau des carnets de commandes des entrepreneurs du secteur rebondit et reste au-dessus sa moyenne de long terme.

Les perspectives d'emploi s'améliorent

En juillet 2024, le solde d'opinion relatif à l'évolution des effectifs au cours des trois prochains mois rebondit également. Son niveau est nettement supérieur à sa moyenne de longue période.

Les difficultés liées à l'insuffisance de personnel se replient nettement mais demeurent importantes

En juillet 2024, 33 % des entreprises signalent des difficultés liées au manque de main-d'œuvre. Malgré un recul de douze points ce trimestre, cette part reste nettement supérieure à sa moyenne de longue période.

BAROMÈTRE



Opinion sur l'activité passée



En juillet 2024 par rapport à avril 2024
Solde d'opinion cvs



Opinion sur l'activité future



En juillet 2024 par rapport à avril 2024
Solde d'opinion cvs



Opinion sur les carnets de commandes



En juillet 2024 par rapport à avril 2024
Solde d'opinion cvs



Opinion sur les effectifs futurs



En juillet 2024 par rapport à avril 2024
Solde d'opinion cvs



Opinion sur les délais de paiement



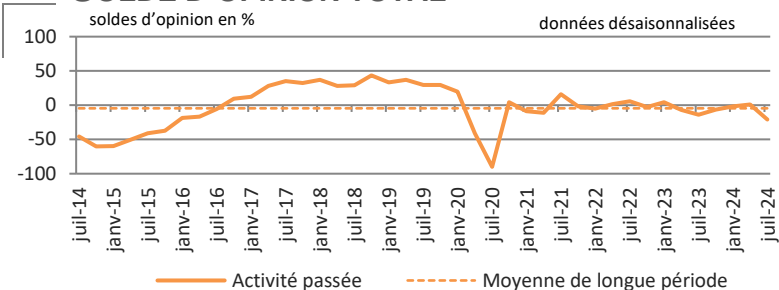
En juillet 2024 par rapport à avril 2024
Solde d'opinion cvs

ACTIVITÉ PASSÉE



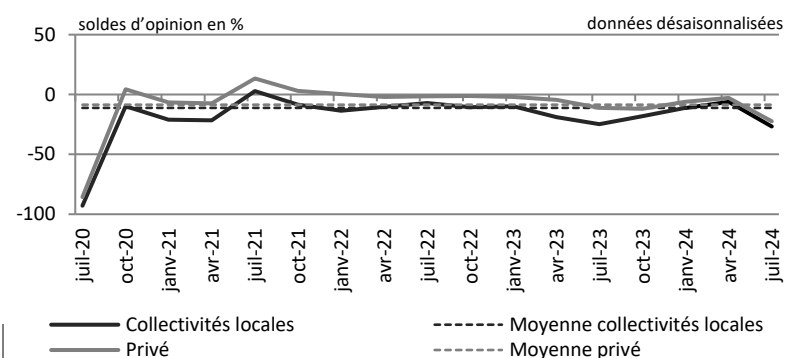
“Au cours des 3 derniers mois, votre activité a-t-elle eu tendance à augmenter, à rester stable ou à diminuer?”

SOLDE D'OPINION TOTAL



Solde d'opinion ▼ **-21**
Moyenne de longue période **-5**

PAR MAITRE D'OUVRAGE



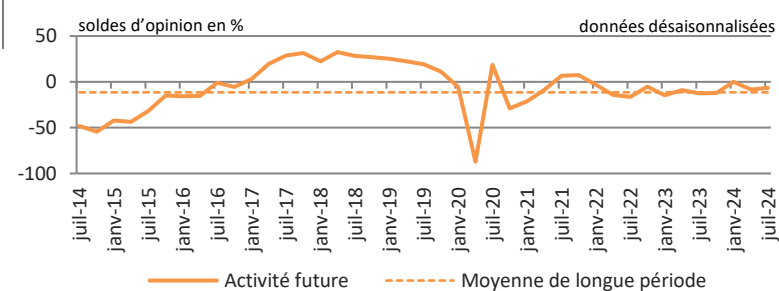
Solde d'opinion auprès des collectivités locales ▼ **-27**
Moyenne de longue période **-11**
Solde d'opinion auprès du privé ▼ **-22**
Moyenne de longue période **-9**

ACTIVITÉ FUTURE



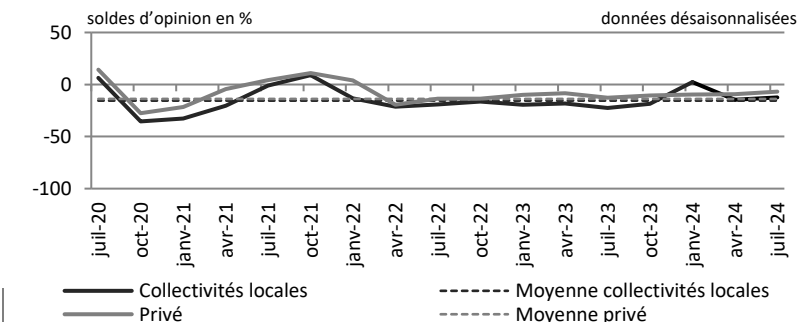
“Au cours des 3 prochains mois, votre activité aura-t-elle tendance à augmenter, à rester stable ou à diminuer?”

SOLDE D'OPINION TOTAL



Solde d'opinion = **-7**
Moyenne de longue période **-11**

PAR MAITRE D'OUVRAGE



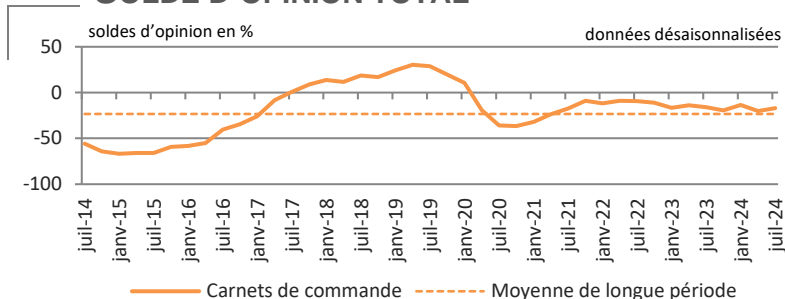
Solde d'opinion auprès des collectivités locales ▲ **-12**
Moyenne de longue période **-15**
Solde d'opinion auprès du privé ▲ **-7**
Moyenne de longue période **-14**

CARNETS DE COMMANDES



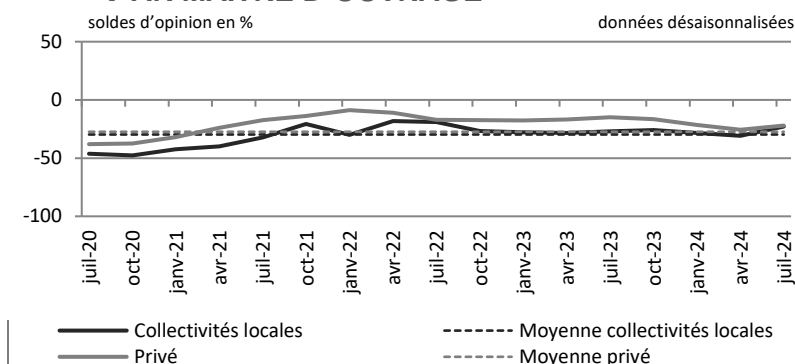
“Votre carnet de commandes vous paraît-il, pour cette période de l'année supérieur de la normale, normal pour la saison ou inférieur à la normale?”

SOLDE D'OPINION TOTAL



Solde d'opinion ▲ **-17**
Moyenne de longue période **-23**

PAR MAITRE D'OUVRAGE



Solde d'opinion auprès des collectivités locales ▲ **-23**
Moyenne de longue période **-30**

Solde d'opinion auprès du privé ▲ **-22**
Moyenne de longue période **-27**

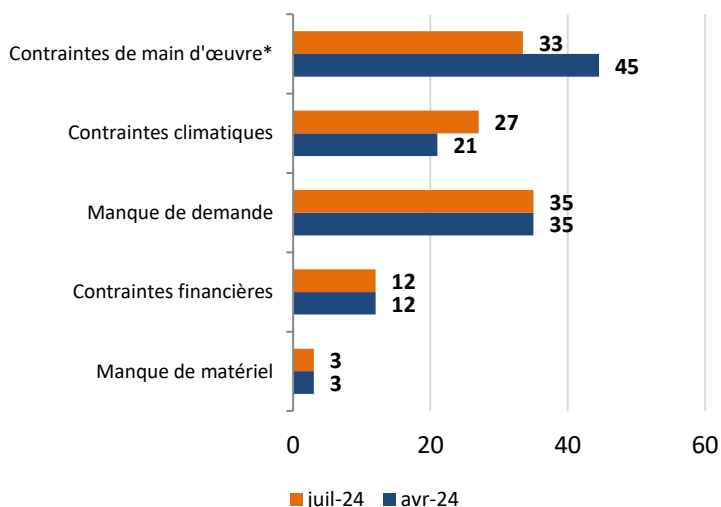
OBSTACLES À LA PRODUCTION



“Quels sont les principaux obstacles qui limitent la réalisation actuelle de vos travaux?”

OPINION

% de réponses affirmatives



*données désaisonnalisées, moyenne de long terme : 1981-2024

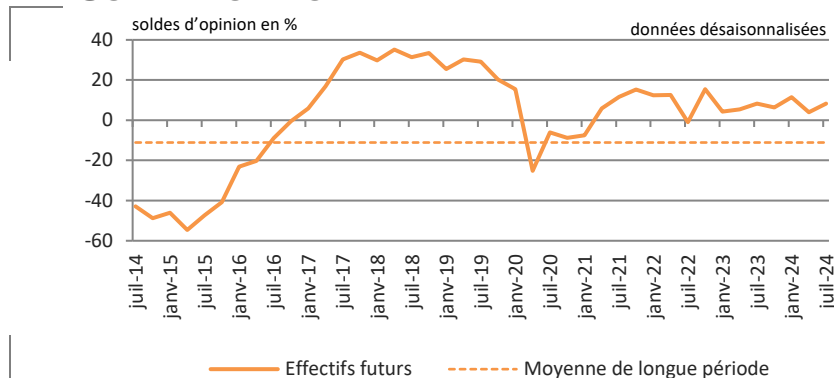
			Moyenne 2004-2024
Contraintes de main d'œuvre*	33%	▲	18%
Contraintes climatiques	27%	▼	10%
Manque de demande	35%	▬	36%
Contraintes financières	12%	▬	11%
Manque de matériel	3%	▬	3%

EFFECTIFS FUTURS



“Au cours des 3 prochains mois, vous attendez-vous à ce que les effectifs de votre entreprise augmentent, restent stables ou diminuent?”

SOLDE D'OPINION



Solde d'opinion ▲ **+8**
Moyenne de longue période -11

Pour comprendre les résultats

Avertissement : Les coefficients saisonniers ont été actualisés en juillet 2024. Il en résulte des révisions de l'ensemble des résultats précédemment publiés au titre de cette enquête. Ces révisions sont pour la plupart relativement mineures et ne modifient pas la lecture du diagnostic conjoncturel.

Un échantillon représentatif d'environ 2 000 entreprises est interrogé en janvier, avril, juillet et octobre au titre de l'enquête trimestrielle de conjoncture dans les Travaux Publics, réalisée conjointement par la Fédération Nationale des Travaux Publics et l'INSEE. Les réponses des entrepreneurs sont pondérées selon l'importance des entreprises, puis redressées pour tenir compte des différences de taux de sondage entre catégories d'entreprises. La clientèle publique désigne l'Etat et les collectivités territoriales. La clientèle privée comprend toutes les entreprises, y compris celles dont le capital est contrôlé par l'Etat. Les réponses portent sur la situation personnelle de l'entreprise interrogée. Elles sont qualitatives, aussi l'interprétation est-elle davantage fondée sur le profil des séries que sur les seuls derniers résultats. La plupart de ces séries qualitatives sont des soldes d'opinion, différences entre les proportions de réponses envisageant une hausse et celles envisageant une baisse. Une hausse d'un solde d'opinion traduit généralement une amélioration pour les entreprises, sauf dans le cas des délais de paiement qui requiert un raisonnement inverse.

- ▲ représente une amélioration du solde d'opinion au trimestre actuel par rapport au trimestre précédent.
- ▼ symbolise une détérioration du solde d'opinion au trimestre actuel par rapport au trimestre précédent.
- correspond à un solde d'opinion au trimestre actuel stable par rapport au trimestre précédent.

A l'exception des données sur les obstacles à la production qui débutent au 1^{er} janvier 2004, les moyennes de longue période ont pour origine janvier 1981 et se terminent sur le trimestre en cours. La donnée du mois d'avril 2020 n'est pas comprise dans le calcul des moyennes de longue période.

Avertissement : Pendant la période de confinement général, l'enquête trimestrielle de conjoncture dans les Travaux Publics d'avril 2020, dont la collecte a été réduite à internet uniquement, a pâti d'un taux de réponse extrêmement faible et ses résultats n'ont par conséquent pas pu être diffusés. Les valeurs pour le mois d'avril 2020 sont donc indiquées en pointillés dans les séries chronologiques. Le taux de réponse à l'enquête s'est ensuite redressé en juillet, la collecte ayant été menée à nouveau par internet et par envoi postal (questionnaire papier).

Les coefficients saisonniers ont été actualisés en juillet 2023. Il en résulte des révisions de l'ensemble des résultats précédemment publiés au titre de cette enquête. Ces révisions ne modifient néanmoins pas le diagnostic conjoncturel global du secteur.

Pour en savoir plus

Pour disposer des données trimestrielles détaillées de 2004 à la fin du trimestre actuel, veuillez [cliquer sur le lien suivant](#). Les résultats par taille d'entreprise, activité principale et région de siège de l'entreprise sont à demander au Service des Affaires Economiques de la FNTP (tel. 01-44-13-32-02)