

Les Travaux Publics en mai 2022

Une activité sans visibilité

Absence de dynamique sur l'activité

Après les fortes baisses de mars et avril, les travaux réalisés ne redémarrent pas en mai : s'ils affichent une légère hausse par rapport au mois précédent (+1,7% en données cvs-cjo comparé à avril), ils demeurent à un niveau inférieur à mai 2021 (-13% en euros constants). En cumul depuis le début de l'année, le recul s'établit désormais à -8,6% par rapport à 2021. L'activité se stabilise en effet en valeur (+0,2 % en euros courants à fin mai) mais les coûts de production subissent une telle accélération qu'ils pénalisent les évolutions en volume : l'inflation dans le secteur (mesurée par l'index composite TP01 de l'INSEE) atteint +11,2% en avril (dernier index disponible).

Des prises de commandes toujours au ralenti

Le faible niveau des marchés conclus se confirme mois après mois : les prises de commandes reculent de nouveau de -1,9% en mai comparé à avril et sont inférieures de -3,3% (en euros constants) à leur montant de 2021. Elles enregistrent ainsi une baisse cumulée depuis janvier de -4,8% comparé à 2021. La tendance sur les appels d'offres marchés publics ne donne également toujours pas de signal positif, ce qui ne permet pas d'anticiper à court terme d'amélioration sur l'évolution de la commande publique.

Erosion des heures travaillées et de l'emploi

Les heures travaillées totales se stabilisent depuis le début de l'année malgré un léger rebond des heures intérimaires (+2,8% après deux années à faible niveau). Dans un contexte économique incertain et face à des difficultés de recrutement toujours prégnantes, l'érosion de l'emploi ouvrier permanent s'accélère : les effectifs ouvriers diminuent de -1% comparé à leur niveau de mai 2021.

Les difficultés s'accumulent en mai pour les entreprises de Travaux Publics : la dynamique des prises de commandes ne repart pas, réduisant la visibilité pour les prochains mois, tandis que la hausse des coûts de production accélère encore. Ce contexte fait peser de lourdes incertitudes sur la fin de l'année avec le risque d'un assèchement progressif des carnets de commandes et une baisse des volumes d'activité si les donneurs d'ordres, notamment publics, ne soutiennent pas une reprise rapide des investissements dans leurs infrastructures.

BAROMÈTRE



Travaux réalisés



- 8,6%

De janvier à fin mai (évolution 1 an)
Données facturations cvs-cjo en volume



Marchés conclus



- 4,8%

De janvier à fin mai (évolution 1 an)
Données cvs-cjo en volume



Heures travaillées



- 0,3%

De janvier à fin mai (évolution 1 an)
Données cvs-cjo ouvriers permanents



Heures intérimaires



+ 2,8%

De janvier à fin mai (évolution 1 an)
Données cvs-cjo



Effectifs ouvriers



- 0,5%

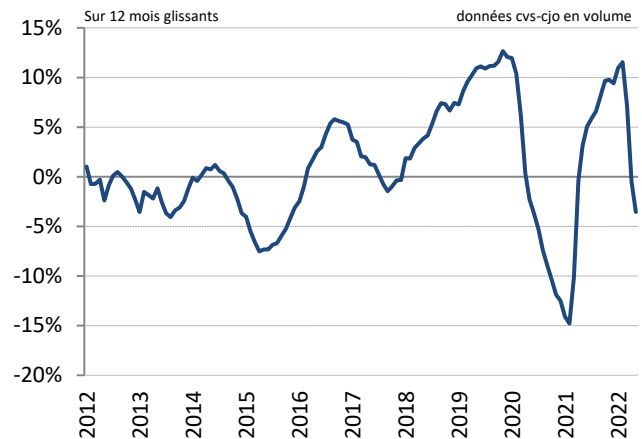
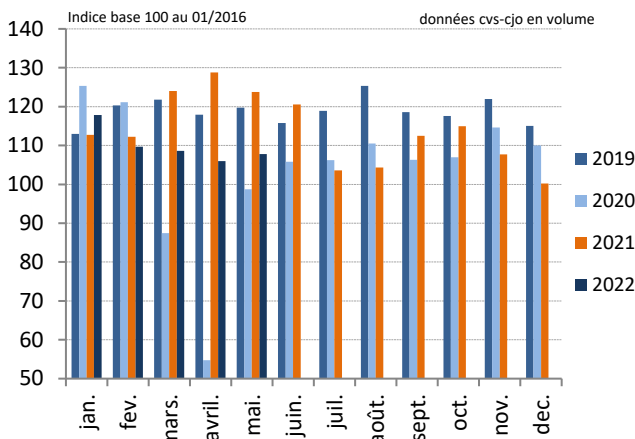
De janvier à fin mai (évolution 1 an)
Données cvs-cjo



Travaux réalisés

Depuis 4 ans

Depuis 10 ans



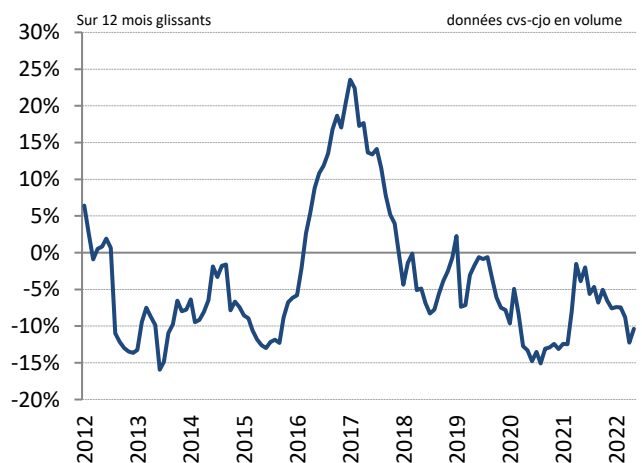
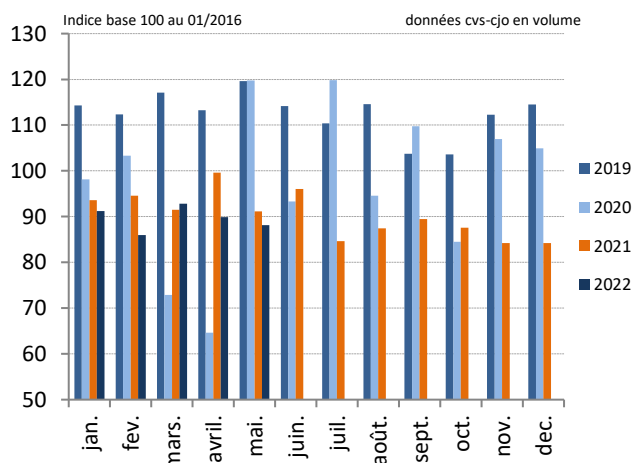
	M/M-1	M/M-12	3 mois glissants	Cumul depuis janvier	12 mois glissants
Données brutes	10,1%	1,1%	-6,4%	-0,5%	2,7%
Données cvs-cjo à prix courants	2,3%	-2,7%	-5,0%	0,2%	3,9%
Données cvs-cjo à prix constants	1,7%	-13,0%	-14,4%	-8,6%	-3,5%



Marchés conclus

Depuis 4 ans

Depuis 10 ans

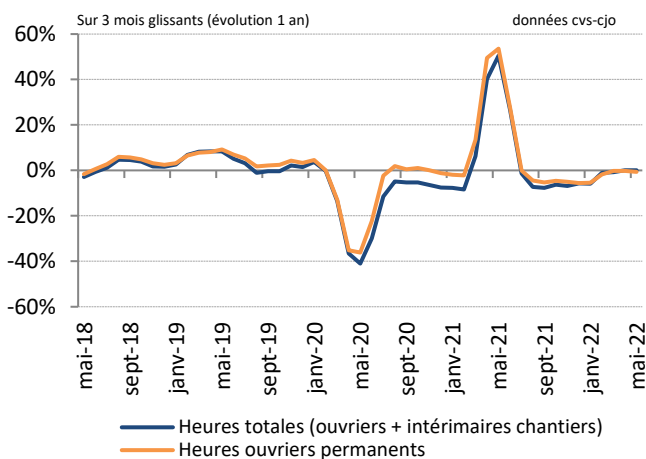


	M/M-1	M/M-12	3 mois glissants	Cumul depuis janvier	12 mois glissants
Données brutes	3,3%	14,3%	10,6%	7,5%	-2,4%
Données cvs-cjo à prix courants	-1,3%	8,1%	6,5%	4,6%	-3,2%
Données cvs-cjo à prix constants	-1,9%	-3,3%	-4,0%	-4,8%	-10,4%

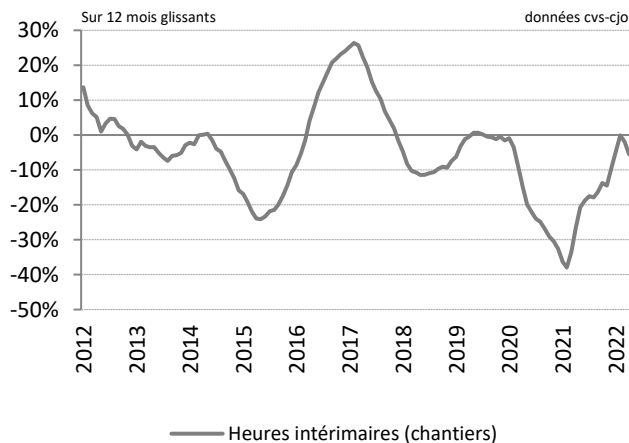
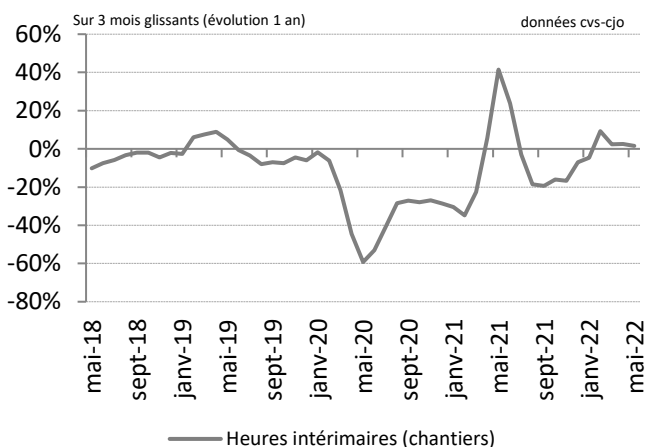
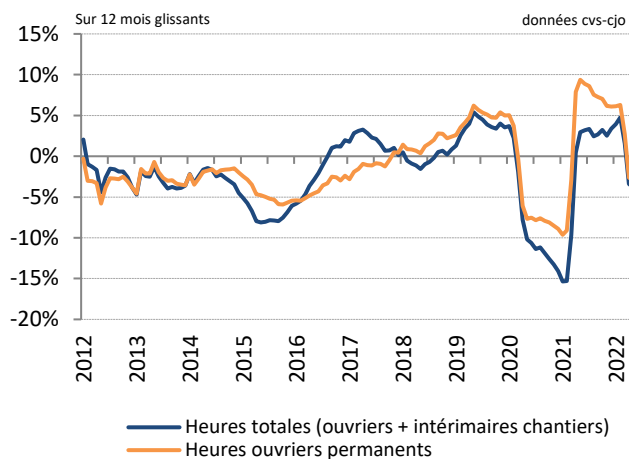


Heures travaillées

Depuis 4 ans



Depuis 10 ans



Heures totales travaillées (heures ouvriers permanents + heures intérimaires chantiers)

	M/M-1	M/M-12	3 mois glissants	Cumul depuis janvier	12 mois glissants
Données brutes	7,9%	6,7%	0,3%	1,5%	-3,5%
Données cvs-cjo	3,2%	3,2%	0,1%	-0,1%	-3,8%

Heures travaillées par les ouvriers permanents

	M/M-1	M/M-12	3 mois glissants	Cumul depuis janvier	12 mois glissants
Données brutes	9,3%	6,4%	0,0%	0,9%	-3,3%
Données cvs-cjo	4,3%	1,8%	-0,6%	-0,3%	-3,0%

Heures travaillées par les intérimaires

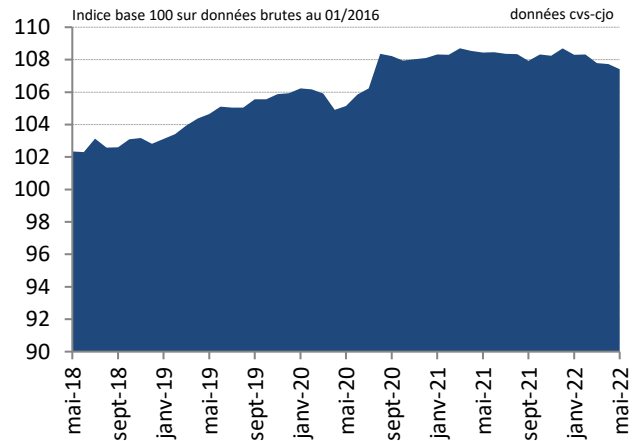
	M/M-1	M/M-12	3 mois glissants	Cumul depuis janvier	12 mois glissants
Données brutes	1,6%	8,0%	1,7%	4,6%	-5,9%
Données cvs-cjo	-2,4%	6,5%	1,5%	2,8%	-6,6%



Effectifs ouvriers permanents

	Données brutes	Données cvs-cjo
M/M-1	-0,2%	-0,3%
M/M-12	-1,0%	-1,0%
3 mois glissants	-0,8%	-0,8%
Cumul depuis janvier	-0,5%	-0,5%
12 mois glissants	0,2%	0,2%

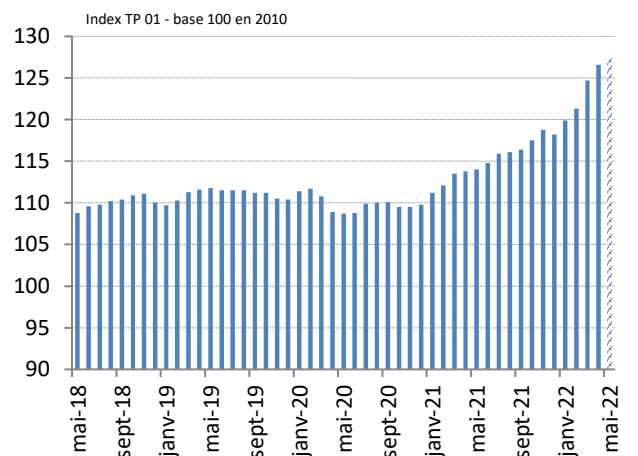
Depuis 4 ans



Index TP 01

	Données avril 2022
M/M-1	1,5%
M/M-12	11,2%
3 mois glissants	9,8%
Cumul depuis janvier	9,3%
12 mois glissants	7,3%

Depuis 4 ans



Source : INSEE

Source : INSEE et estimation FNTF sur le dernier mois

Pour comprendre ces résultats

L'enquête mensuelle d'activité dans le BTP est réalisée en partie par la FNTF par délégation du Service de la Donnée et des Etudes Statistiques (SDÉS) du Ministère de la Transition écologique et solidaire – [Arrêté du 29 avril 2016](#). Cette enquête est utilisée par l'INSEE dans le calcul de l'indicateur Travaux Publics (les heures travaillées par le personnel productif) qui rentre dans la composition de l'« Indice de la Production Industrielle » - IPI - publié par l'INSEE et qui est ultérieurement transmis à EUROSTAT dans le cadre de ses indicateurs à court terme. L'enquête faisant partie intégrante du Système Statistique Public, un changement d'échantillon et un changement de méthodologie sont appliqués depuis janvier 2016 afin de répondre aux nouvelles réglementations d'Eurostat. Ces modifications créant une rupture statistique, la FNTF communique depuis mars 2016 les résultats en évolution avec une base 100 en janvier 2016. L'enquête est réalisée auprès d'un échantillon de 2300 entreprises interrogées sur leurs résultats d'activité en France métropolitaine. **Les données du mois M en cours sont provisoires.** Certaines séries sont corrigées des variations saisonnières et des jours ouvrables (cvs-cjo). Les travaux réalisés et les marchés conclus sont également calculés à prix constants (au prix de 2020) afin d'apprécier les évolutions en volume de ces variables. Le déflateur implicite alors utilisé est l'index général TP01 (tous travaux). L'évolution M/M-1 (M/M-12) correspond au taux de variation en % du mois en cours par rapport au mois précédent (au même mois de l'année précédente). **L'évolution sur 3 (ou 12) mois glissants représente la variation en % des 3 (ou 12) derniers mois par rapport aux mêmes mois de l'année précédente.** Enfin, le cumul depuis janvier compare les données des n premiers mois de l'année aux résultats enregistrés un an auparavant.

En conséquence de la révision de l'ICHT au T2 2020, l'Insee a révisé l'index TP01 sur les mois de juillet, août et septembre 2020 le 14 janvier 2021.

Pour disposer des indices détaillés de 2005 à 2022, veuillez [cliquer sur le lien suivant](#).